

บทที่ 3

ผลการติดตามตรวจสอบคุณภาพอากาศและเสียง



บทที่ 3

ผลการติดตามตรวจสอบผลกระทบสิ่งแวดล้อม

3.1 การติดตามตรวจสอบผลกระทบสิ่งแวดล้อม

การติดตามตรวจสอบคุณภาพอากาศที่ระบายออกจากปล่องระบาย คุณภาพอากาศในบรรยากาศโดยทั่วไป และระดับเสียงในบรรยากาศโดยทั่วไประหว่างเดือนมกราคม ถึง มิถุนายน พ.ศ. 2568 ดังแสดงในรูปที่ 3-1 ถึงรูปที่ 3-3 โดยมีรายละเอียดวิธีการติดตามตรวจสอบดังนี้

3.2 วิธีการติดตามตรวจสอบคุณภาพสิ่งแวดล้อม

3.2.1 วิธีการติดตามตรวจสอบปริมาณของสารเจือปนในอากาศที่ระบายออกจากปล่องเตาเผามูลฝอย

การติดตามตรวจสอบปริมาณของสารเจือปนในอากาศที่ระบายออกจากปล่อง ดำเนินการตามวิธีมาตรฐานที่เสนอแนะโดยองค์การพิทักษ์อากาศแห่งประเทศสหรัฐอเมริกา (United States Environmental Protection Agency หรือ U.S. EPA) ก่อนการชักตัวอย่างคณะทำงานได้ตรวจสอบ และรวบรวมข้อมูลเบื้องต้นของแหล่งกำเนิดที่จะทำการชักตัวอย่าง ได้แก่ เส้นผ่านศูนย์กลางปล่อง ความสูงของปล่อง ระยะจากจุดชักตัวอย่างถึงจุดรับกวนการไหลด้านต้นกระแสน้ำ ระยะจากจุดชักตัวอย่างถึงจุดรับกวนการไหลด้านล่างปลายกระแสน้ำ กำหนดจำนวนจุดและระยะชักตัวอย่าง อุณหภูมิ ความเร็ว อัตราการไหล น้ำหนักโมเลกุลแห้ง และความชื้นของอากาศในปล่อง โดยใช้วิธีการของ U.S. EPA Method 1 ถึง U.S. EPA Method 4 ด้วยชุด Stack Gas Sampler จากนั้นจึงเริ่มทำการชักตัวอย่างตามรายดังนี้

U.S. EPA Method 1 “Sample and Velocity Transverse for Stationary Sources” เพื่อกำหนดจุดชักตัวอย่างบนพื้นที่หน้าตัดของปล่อง

U.S. EPA Method 2 “Determination of Stack Gas Velocity and Volumetric Flow Rate (Type S Pitot Tube)” เพื่อตรวจสอบอัตราการไหลของอากาศในปล่องด้วย Type S Pitot Tube

U.S. EPA Method 3 “Gas Analysis for the Determination of Dry Molecular Weight” เพื่อตรวจสอบปริมาณก๊าซคาร์บอนไดออกไซด์ ก๊าซออกซิเจน และก๊าซคาร์บอนมอนอกไซด์ ในอากาศเสียที่ระบายออกจากปล่อง

U.S. EPA Method 4 “Determination of Moisture Content in Stack Gases” เพื่อตรวจสอบปริมาณความชื้นของ อากาศเสียในปล่อง

1) ฝุ่นละออง (Total Suspended Particulate)

ชักตัวอย่างอากาศด้วยวิธีไอโซไคเนติก (Isokinetic Method) ซึ่งเป็นการชักตัวอย่างอากาศประมาณ 1.0 ลูกบาศก์เมตร ด้วยความเร็วเท่ากับความเร็วของกระแสอากาศภายในปล่องผ่าน Glass Fibre Filter ที่ผ่านการควบคุมความชื้นตลอด 24 ชั่วโมง และนำกระดาษกรองมาวิเคราะห์หาค่าปริมาณฝุ่นละออง ด้วยวิธี Pre and Post Weigh Difference ตามวิธีมาตรฐานของ U.S. EPA Method 5 “Determination of Particulate Emissions from Stationary Sources”

2) ก๊าซซัลเฟอร์ไดออกไซด์ (Sulphur Dioxide)

ชักตัวอย่างอากาศผ่าน Midget Impingers ที่บรรจุสารละลาย 3% Hydrogen Peroxide ด้วยอัตราการไหล 1.0 ลิตรต่อนาที เป็นเวลา 20 นาที นำสารละลายที่ได้มาวิเคราะห์หาค่าปริมาณก๊าซซัลเฟอร์ไดออกไซด์โดยวิธี Barium-Thorin Titrimetric Method ตามวิธีมาตรฐานของ U.S. EPA Method 6 “Determination of Sulphur Dioxide Emissions from Stationary Sources”

3) ก๊าซออกไซด์ของไนโตรเจนในรูปไนโตรเจนไดออกไซด์ (Oxides of Nitrogen as Nitrogen Dioxide)

ก่อนชักตัวอย่างได้ทำการปรับความดันของอากาศภายในขวดเก็บตัวอย่างให้อยู่ในสภาวะสูญญากาศโดยมีความดันไม่เกิน 75 มิลลิเมตรปรอท ตรวจสอบเช็ควาล์วของอากาศ 1-2 นาที เพื่อให้แน่ใจว่าไม่รั่วและเปิด Sampling Valve ให้อากาศไหลเข้าในขวดเก็บตัวอย่างที่บรรจุสารละลาย 25 มิลลิลิตร ของ Absorbing Solution ที่ตัวอย่างไว้อย่างน้อย 16 ชั่วโมง นำสารละลายที่ได้มาวิเคราะห์หาค่าปริมาณก๊าซออกไซด์ของไนโตรเจนในรูปไนโตรเจนไดออกไซด์ โดยวิธี Phenol disulphonic Acid Procedure ตามวิธีมาตรฐานของ U.S. EPA Method 7 “Determination of Nitrogen Oxide Emissions from Stationary Sources”

4) ก๊าซไฮโดรเจนคลอไรด์ (Hydrogen Chloride)

ชักตัวอย่างอากาศด้วยวิธี Isokinetic และดูดซับผ่าน Midget Impinger ที่บรรจุสารละลาย 0.1 N Sulphuric Acid และ 0.1 N Sodium Hydroxide และตรวจวิเคราะห์โดยฉีดเข้าเครื่อง Ion Chromatography ตามวิธีมาตรฐานของ U.S. EPA Method 26A “Determination of Hydrogen Chloride Emissions from Stationary Sources”

3.2.2 วิธีการติดตามตรวจสอบคุณภาพอากาศในบรรยากาศโดยทั่วไป

1) ฝุ่นละอองรวม เฉลี่ย 24 ชั่วโมง (Total Suspended Particulate Average 24 Hours)

การเก็บตัวอย่างฝุ่นละอองที่มีขนาดอนุภาคไม่เกิน 100 ไมครอน ใช้วิธี Gravimetric ตามข้อกำหนดของคณะกรรมการสิ่งแวดล้อมแห่งชาติ ด้วยเครื่อง High Volume Air Sampler เก็บตัวอย่างในภาคสนามแล้วนำตัวอย่างกลับมาวิเคราะห์ปริมาณความเข้มข้นฝุ่นละออง การดำเนินงานทุกขั้นตอนจะเป็นไปตามขั้นตอนที่ได้กำหนดไว้ในเอกสารรับรอง มอก. 17025-2561 (ISO/IEC 17025:2017) โดยขั้นตอนที่สำคัญๆ สรุปได้ดังนี้

- เตรียมเครื่องเก็บตัวอย่างแบบ High Volume Air Sampler ตรวจสอบสภาพของเครื่องเก็บตัวอย่างและสภาพแวดล้อมก่อนนำออกไปปฏิบัติงาน
- เตรียมกระดาศกรองชนิด Glass Fiber Filter ขนาด 8x10 นิ้ว โดยประทับหมายเลขบนขอบกระดาศกรอง แล้วทำการอบกระดาศกรองในตู้ควบคุมความชื้น (Desiccator) เป็นเวลา 24 ชั่วโมง เพื่อให้ระดับความชื้นมีค่าอยู่ระหว่าง 30-50 %R.H. แล้วจึงชั่งน้ำหนักโดยใช้เครื่องชั่งน้ำหนักอย่างละเอียดจำนวนทศนิยม 4 ตำแหน่งที่ได้รับการสอบเทียบแล้ว บันทึกค่าไว้ พร้อมเตรียมกระดาศบันทึกอัตราการไหลอากาศ (Flow Chart)
- นำเครื่องเก็บตัวอย่างอากาศไปติดตั้ง ณ บริเวณที่กำหนดโดยจะต้องเลือกจุดให้ได้ตามเกณฑ์ของ U.S.EPA. เช่น ต้องเป็นที่โล่งไม่มีสิ่งกีดขวางในรัศมี 10 เมตร ไม่อยู่ใกล้แหล่งกำเนิดอื่นๆ เป็นต้น ติดตั้งเครื่องให้ช่องเก็บตัวอย่างอยู่สูง 1.5-6.0 เมตรจากระดับพื้น บันทึกสภาวะแวดล้อมของจุดเก็บตัวอย่างไว้ใน Field Data Sheet

- ทำการ Calibrate เครื่องเก็บตัวอย่าง High Volume Air Sampler ด้วย Standard Orifice ที่ผ่านการตรวจสอบความถูกต้องแล้ว (Certified Orifice) ณ จุดเก็บตัวอย่างจำนวน 5 ค่าก่อนทำการเก็บตัวอย่าง บันทึกผลการ Calibrate ไว้ใน Field Data Sheet
- ทำความสะอาดหัวคัดเลือกขนาดฝุ่นละอองสำหรับดักฝุ่นละอองที่มีขนาดตั้งแต่ 100 ไมครอน ลงมา
- เก็บตัวอย่างโดยการสูบอากาศผ่านกระดาศกรองด้วยอัตราการสูบประมาณ 1.13-1.7 ลูกบาศก์เมตรต่อวินาที เป็นเวลา 24 ชั่วโมง แล้วนำกระดาศกรอง กระดาศบันทึกอัตราการไหลของอากาศ และ Field Data Sheet กลับมายังห้องปฏิบัติการเพื่อทำการวิเคราะห์ปริมาณฝุ่นละอองรวม
- นำกระดาศกรองไปทำการอบในตู้ควบคุมความชื้น (Desiccator) เป็นเวลา 24 ชั่วโมง อีกครั้งหนึ่งโดยให้ระดับความชื้นมีค่าอยู่ระหว่าง 30-50 % R.H. แล้วจึงชั่งน้ำหนักโดยใช้เครื่องชั่งน้ำหนักอย่างละเอียดจำนวนทศนิยม 4 ตำแหน่งที่ได้รับการสอบเทียบแล้ว คำนวณน้ำหนักฝุ่นละอองบนกระดาศกรองตามหลักเกณฑ์ของ Pre and Post Weight Different
- คำนวณปริมาตรอากาศที่ไหลผ่านกระดาศกรองจาก Flow Chart พร้อมกับผลจากการ Calibrate แล้วปรับปริมาตรอากาศไปที่อุณหภูมิและความดันบรรยากาศมาตรฐาน (25 องศาเซลเซียสและความดัน 1 บรรยากาศ)
- คำนวณและรายงานผลการติดตามตรวจสอบปริมาณฝุ่นละอองในอากาศเฉลี่ย 24 ชั่วโมงในหน่วยมิลลิกรัมต่อลูกบาศก์เมตร ตามรายละเอียดของวิธี Gravimetric แล้วเสนอผลการติดตามตรวจสอบพร้อมกับประเมินผลโดยเปรียบเทียบผลการติดตามตรวจสอบที่ได้กับมาตรฐานคุณภาพอากาศในบรรยากาศ

2) ฝุ่นละอองขนาดไม่เกิน 10 ไมครอน เฉลี่ย 24 ชั่วโมง

(Particulate Matter \leq 10 microns Average 24 Hours)

การเก็บตัวอย่างฝุ่นละอองที่มีขนาดอนุภาคไม่เกิน 10 ไมครอน ใช้วิธี Gravimetric ตามข้อกำหนดของคณะกรรมการสิ่งแวดล้อมแห่งชาติ ด้วยเครื่อง High Volume Air Sampler เก็บตัวอย่างในภาคสนามแล้วนำตัวอย่างกลับมาวิเคราะห์ปริมาณความเข้มข้นฝุ่นละออง การดำเนินงานทุกขั้นตอนจะเป็นไปตามขั้นตอนที่ได้กำหนดไว้ใน การขอการรับรอง มอก. 17025-2561 (ISO/IEC 17025:2017) โดยขั้นตอนที่สำคัญๆ สรุปได้ดังนี้

- เตรียมเครื่องเก็บตัวอย่างแบบ High Volume Air Sampler ตรวจสอบสภาพของเครื่องเก็บตัวอย่างและสภาพหัวคัดเลือกขนาดฝุ่นละอองก่อนนำออกไปปฏิบัติงาน
- เตรียมกระดาศกรองชนิด Quartz Fiber Filter ขนาด 8x10 นิ้ว โดยประทับหมายเลขบนขอบกระดาศกรองแล้วทำการอบกระดาศกรองในตู้ควบคุมความชื้น (Desiccator) เป็นเวลา 24 ชั่วโมง เพื่อให้ระดับความชื้นมีค่าอยู่ระหว่าง 30-50% R.H. แล้วจึงชั่งน้ำหนักโดยใช้เครื่องชั่งน้ำหนักอย่างละเอียดจำนวนทศนิยม 4 ตำแหน่งที่ได้รับการสอบเทียบแล้ว บันทึกค่าไว้ พร้อมเตรียมกระดาศบันทึกอัตราการไหลอากาศ (Flow Chart)
- นำเครื่องเก็บตัวอย่างอากาศไปติดตั้ง ณ บริเวณที่กำหนดโดยจะต้องเลือกจุดให้ได้ตามเกณฑ์ของ US.EPA. เช่น ต้องเป็นท้องโล่งไม่มีสิ่งกีดขวางในรัศมี 10 เมตร ไม่อยู่ใกล้แหล่งกำเนิดอื่นๆ เป็นต้น ติดตั้งเครื่องให้ช่องเก็บตัวอย่างอยู่สูง 1.5-6.0 เมตรจากระดับพื้น บันทึกสภาวะแวดล้อมของจุดเก็บตัวอย่างไว้ใน Field Data Sheet

- ทำการ Calibrate เครื่องเก็บตัวอย่าง High Volume Air Sampler ด้วย Standard Orifice ที่ผ่านการตรวจสอบความถูกต้องแล้ว (Certified Orifice) ณ จุดเก็บตัวอย่างจำนวน 5 ค่าก่อนทำการเก็บตัวอย่างบันทึกผล การ Calibrate ไว้ใน Field Data Sheet
- ทำความสะอาดหัวคัดเลือกลูกขนาดฝุ่นละออง แล้วพ่น Silicone Grease ที่แผ่น Impactor สำหรับดักฝุ่นละอองที่มีขนาดใหญ่กว่า 10 ไมครอน
- เก็บตัวอย่างโดยการสูบอากาศผ่านกระดาศกรองด้วยอัตราคงที่ประมาณ 1.13 ลูกบาศก์เมตรต่อนาทีเป็นเวลา 24 ชั่วโมง แล้วนำกระดาศกรอง กระดาศบันทึกอัตราการไหลของอากาศ และ Field Data Sheet กลับมายังห้องปฏิบัติการเพื่อทำการวิเคราะห์ปริมาณฝุ่นละอองขนาดเล็กกว่า 10 ไมครอน
- นำกระดาศกรองไปทำการอบในตู้ควบคุมความชื้น (Desiccator) เป็นเวลา 24 ชั่วโมง อีกครั้งหนึ่งโดยให้ระดับความชื้นมีค่าอยู่ระหว่าง 30-50 % R.H. แล้วจึงชั่งน้ำหนักโดยใช้เครื่องชั่งน้ำหนักอย่างละเอียดจำนวนทศนิยม 4 ตำแหน่งที่ได้รับการสอบเทียบแล้ว คำนวณน้ำหนักฝุ่นละอองบนกระดาศกรองตามหลักเกณฑ์ของ Pre and Post Weight Different
- คำนวณปริมาตรอากาศที่ไหลผ่านกระดาศกรองจาก Flow Chart พร้อมกับผลจากการ Calibrate แล้วปรับปริมาตรอากาศไปที่อุณหภูมิและความดันบรรยากาศมาตรฐาน (25 องศาเซลเซียส ความดัน 1 บรรยากาศ)
- คำนวณและรายงานผลการติดตามตรวจสอบปริมาณฝุ่นละอองในอากาศเฉลี่ย 24 ชั่วโมงในหน่วยมิลลิกรัมต่อลูกบาศก์เมตร ตามรายละเอียดของวิธี Gravimetric แล้วเสนอผลการติดตามตรวจสอบ พร้อมกับประเมินผล โดยเปรียบเทียบผลการติดตามตรวจสอบที่ได้กับมาตรฐานคุณภาพอากาศในบรรยากาศ

3) ก๊าซซัลเฟอร์ไดออกไซด์ เฉลี่ย 24 ชั่วโมง (Sulphur Dioxide Average 24 Hours)

ชักตัวอย่างอากาศด้วยอัตราการไหล 0.2 ลิตรต่อนาที เป็นเวลา 24 ชั่วโมง ผ่านสารละลายดูดซับ Potassium Tetrachloromercurate (TCM) นำตัวอย่างที่ได้ไปวิเคราะห์หาปริมาณก๊าซซัลเฟอร์ไดออกไซด์ โดยใช้หลักการ Pararosaniline Method ด้วยเครื่อง UV-Spectrophotometer ยี่ห้อ Shimadzu รุ่น UV-1201V ตามวิธีมาตรฐานของ APHA Method 704A

4) ก๊าซไนโตรเจนไดออกไซด์ เฉลี่ย 1 ชั่วโมง (Nitrogen Dioxide Average 1 Hour)

การเก็บตัวอย่างปริมาณก๊าซไนโตรเจนไดออกไซด์ในบรรยากาศจะดำเนินการโดยใช้เครื่องวิเคราะห์ปริมาณก๊าซไนโตรเจนไดออกไซด์ในบรรยากาศระบบเคมีลูมิเนสเซน (Chemiluminescence) ตามข้อกำหนดของคณะกรรมการสิ่งแวดล้อมแห่งชาติ โดยเครื่องวิเคราะห์นี้ได้ติดตั้งไว้ในสถานีตรวจวัดคุณภาพอากาศเคลื่อนที่ที่เป็นห้องควบคุมอุณหภูมิเพื่อป้องกันไม่ให้เครื่องวิเคราะห์ได้รับผลกระทบจากการเปลี่ยนแปลงอุณหภูมิในธรรมชาติ เครื่องวิเคราะห์ดังกล่าวได้ถูกตรวจสอบและปรับเทียบแบบ Multipoint Calibration แล้วจึงสามารถนำเครื่องออกไปปฏิบัติงานได้โดยขั้นตอนการดำเนินงานที่สำคัญมีดังนี้

- ตรวจสอบสภาพของเครื่องวิเคราะห์และอุปกรณ์ประกอบในสถานีตั้งแต่ Sampling Probe, ปัมป์สูบลมอากาศ, เครื่องวัดและควบคุมอัตราการไหลของอากาศ, Condition ของเครื่องวิเคราะห์ ฯลฯ
- นำสถานีตรวจวัดคุณภาพอากาศเคลื่อนที่ไปติดตั้ง ณ บริเวณที่กำหนดโดยจะต้องเลือกจุดให้ได้ตามเกณฑ์ เช่น ต้องเป็นที่โล่งไม่มีสิ่งกีดขวางในรัศมี 10 เมตร ไม่อยู่ใกล้แหล่งกำเนิดอื่นๆ เป็นต้น ติดตั้งเครื่องให้ปลายท่อเก็บตัวอย่างอยู่สูง 3.0-6.0 เมตรจากระดับพื้น บันทึกสภาวะแวดล้อมของจุดเก็บตัวอย่างไว้ในแบบบันทึกข้อมูลภาคสนาม (Field Data Sheet)
- เมื่อจ่ายกระแสไฟฟ้าให้สถานีแล้วจึงเริ่ม Warm Up เครื่องวิเคราะห์และระบบระหว่าง 1-2 ชั่วโมง ตรวจสอบ Condition ของเครื่องโดยเฉพาะ Condition ของ Reaction Chamber และ Photo-multiplier Tube เมื่อพบว่าได้ตามข้อกำหนดแล้วจึงเริ่มทำการปรับเทียบ
- ทำการปรับเทียบโดยปรับค่าศูนย์จากการวิเคราะห์ Zero Gas (NO , NO_2 Free) ที่ได้จาก Zero Gas Generator แล้วปรับเทียบ Span จากการป้อน Certified Standard NO (N_2 Balanced) ผ่านอุปกรณ์ Standard Gas Generator ซึ่งเป็น Dynamic Diluter ที่ใช้อุปกรณ์ Mass Flow Controller ในการควบคุมอัตราการไหลของ Gas NO และ Zero Gas โดยจะต้องให้ค่า Span อยู่ที่ 80-85 % ของช่วงการตรวจวัด (80-85 % of full scale)
- ทำการตรวจวัดปริมาณก๊าซไนโตรเจนไดออกไซด์ในบรรยากาศต่อเนื่องตามระยะเวลาที่กำหนด โดยระหว่างนี้จะทำการตรวจสอบ Condition ของเครื่องวิเคราะห์ทุกๆ 24 ชั่วโมง
- เมื่อทำการย้ายจุดตรวจวัดใหม่ขั้นตอนเหล่านี้จะต้องดำเนินการใหม่ทั้งหมดเช่นกัน
- ผลการตรวจวัดที่ได้จะถูกบันทึกไว้ใน Data Logger พร้อมกับ Chart Recorder แล้วนำผลที่ได้มาทำการวิเคราะห์โดยเปรียบเทียบกับมาตรฐานคุณภาพอากาศในบรรยากาศโดยทั่วไป แล้วจัดทำเป็นรายงานต่อไป

5) ก๊าซคาร์บอนมอนอกไซด์ เฉลี่ย 8 ชั่วโมง (Carbon Monoxide Average 8 Hours)

ชักตัวอย่างโดยใช้ Low Volume Air Sampler ซึ่งปรับเทียบอัตราการไหลโดย Primary Flow Meter สูบตัวอย่างอากาศที่ระดับความสูง 3.0-6.0 เมตรจากพื้น ด้วยอัตราการไหล 0.2 ลิตรต่อนาที เป็นเวลา 8 ชั่วโมง ผ่าน Tedlar Sampling Bag นำตัวอย่างที่ได้ไปวิเคราะห์หาปริมาณก๊าซคาร์บอนมอนอกไซด์โดยเทียบกับ Standard Gas CO ที่ทราบความเข้มข้นแน่นอน ด้วยเครื่อง CO Analyzer ที่ใช้ระบบการวิเคราะห์ Non Dispersive Ultraviolet Method (NDIR)

6) ความเร็วลมและทิศทางลม (Wind Speed & Wind Direction)

บันทึกข้อมูลความเร็วและทิศทางลมที่ระดับความสูง 10 เมตร ขณะทำการติดตามตรวจสอบคุณภาพอากาศในบรรยากาศโดยทั่วไป โดยใช้เครื่องติดตามตรวจสอบความเร็วและทิศทางลมชนิด Cup Anemometer และ Wind Vane ที่ส่งสัญญาณเข้ากับระบบ Data Logger ตลอดการติดตามตรวจสอบและสามารถแปลผลการติดตามตรวจสอบความเร็วและทิศทางลมในรูปของ Wind Rose

3.2.3 วิธีการติดตามตรวจสอบระดับเสียงโดยทั่วไป

ดำเนินการติดตามตรวจสอบระดับเสียงเฉลี่ย 24 ชั่วโมง ($L_{Aeq, 24 \text{ hours}}$) โดยใช้มาตรฐานระดับเสียงชนิด Integrated Sound Level Meter ยี่ห้อ Rion รุ่น NL-21 หรือ NL-42 เป็นมาตรฐานระดับเสียง Class 2 ที่ได้มาตรฐานสากล IEC 61672 มีความเที่ยงตรงสูงและมีค่าความคลาดเคลื่อนของการติดตามตรวจสอบอยู่ในช่วง $\pm 0.5 \text{ dB(A)}$ ขณะติดตามตรวจสอบมี Wind Screen ติดที่หัว Microphone เพื่อป้องกันและก่้างลมที่เป็นปัจจัยให้เกิดความผิดพลาด โดยติดตั้งมาตรฐานระดับเสียงบนขาตั้งให้ไมโครโฟนอยู่สูงจากพื้น 1.2–1.5 เมตร และห่างจากสิ่งกีดขวางอื่นใดที่มีคุณสมบัติในการสะท้อนเสียงอย่างน้อย 1.0 เมตร ก่อนการติดตามตรวจสอบจะทำการสอบเทียบและตรวจสอบความถูกต้องด้วยเครื่อง Sound Level Calibrator ที่ระดับเสียงมาตรฐาน 94.0 dB ความถี่ 1,000 Hz ที่ศูนย์ถ่วงน้ำหนัก C และปรับไปที่ศูนย์ถ่วงน้ำหนัก A ก่อนทำการติดตามตรวจสอบระดับเสียงเฉลี่ย 24 ชั่วโมง ($L_{Aeq, 24 \text{ hours}}$) เพื่อตรวจสอบระดับความดังของเสียงในพื้นที่ปฏิบัติงาน

	
1) เตาเผามูลฝอยเขตอุตสาหกรรม (GIZ) No. 1	2) เตาเผามูลฝอยเขตอุตสาหกรรม (GIZ) No. 2
	
3) เตาเผามูลฝอยเขตอุตสาหกรรม (GIZ) No. 3	4) เตาเผามูลฝอยเขตอุตสาหกรรม (GIZ) No. 4

รูปที่ 3-1 จุดติดตามตรวจสอบปริมาณของสารเจือปน
ในอากาศที่ระบายออกจากปล่องเตาเผามูลฝอย



1) วัดคลองพุทรา



2) วัดวิเวกาวุฑฒ



3) พื้นที่พาณิชยกรรมและที่พักอาศัย



4) ย่านการค้าบริเวณแยกเทศบาลบางปะอิน

รูปที่ 3-2 จุดติดตามตรวจสอบคุณภาพอากาศในบรรยากาศโดยทั่วไป



1) วัดคลองพุทรา



2) พื้นที่พณิชยกรรมและที่พักอาศัย



3) บ้านบางกระสั้น

รูปที่ 3-3 จุดติดตามตรวจสอบระดับเสียงโดยทั่วไป

3.3 ผลการติดตามตรวจสอบคุณภาพสิ่งแวดล้อม

3.3.1 ผลการติดตามตรวจสอบปริมาณของสารเจือปนในอากาศที่ระบายออกจากปล่องเตาเผามูลฝอย

การติดตามตรวจสอบปริมาณของสารเจือปนในอากาศที่ระบายออกจากปล่องเตาเผามูลฝอยของนิคมอุตสาหกรรมบางปะอิน ระหว่างวันที่ 20-21 มกราคม พ.ศ. 2568 ซึ่งเป็นปล่องที่มีการใช้ก๊าซธรรมชาติเป็นเชื้อเพลิงเผาไหม้ในระบบปิด จำนวน 4 ปล่อง ได้แก่ ปล่องเตาเผามูลฝอยเขตอุตสาหกรรมทั่วไป GIZ No.1, GIZ No.2, GIZ No.3 และ GIZ No.4 ประกอบด้วย การติดตามตรวจสอบปริมาณฝุ่นละออง ปริมาณก๊าซซัลเฟอร์ไดออกไซด์ ปริมาณก๊าซออกไซด์ของไนโตรเจนในรูปไนโตรเจนไดออกไซด์ และปริมาณก๊าซไฮโดรเจนคลอไรด์ โดยคำนวณเทียบสภาวะมาตรฐานที่อุณหภูมิ 25 องศาเซลเซียส ความดัน 1 บรรยากาศ และออกซิเจนส่วนเกินร้อยละ 7 ที่สภาวะแห้ง (Dry Basis) พบว่า ดัชนีที่ติดตามตรวจสอบมีค่าอยู่ในมาตรฐานตามประกาศกระทรวงทรัพยากรธรรมชาติและสิ่งแวดล้อม เรื่อง กำหนดมาตรฐานควบคุมการปล่อยทิ้งอากาศเสียจากเตาเผามูลฝอย ประกาศในราชกิจจานุเบกษา เล่ม 127 ตอนพิเศษ 87 ง วันที่ 16 กรกฎาคม พ.ศ. 2553 และข้อกำหนดอัตราการระบายมลพิษที่ระบายออกจากปล่องเตาเผามูลฝอยในมาตรการป้องกันและแก้ไขผลกระทบสิ่งแวดล้อม ของนิคมอุตสาหกรรมบางปะอิน โดยสรุปผลได้ดังตารางที่ 3-1 ถึงตารางที่ 3-5

ตารางที่ 3-1 ผลการติดตามตรวจสอบปริมาณของสารเจือปนในอากาศที่ระบายออกจากปล่อง
เตาเผาขยะมูลฝอยเขตอุตสาหกรรมทั่วไป GIZ No. 1
นิคมอุตสาหกรรมบางปะอิน เมื่อวันที่ 20 มกราคม พ.ศ. 2568

โครงการ นิคมอุตสาหกรรมบางปะอิน (ครั้งที่ 5) (ระยะดำเนินการ) ของ บริษัท ที่ดินบางปะอิน จำกัด
จัดทำรายงานโดย บริษัท ยูไนเต็ด แอนาไลสต์ แอนด์ เอ็นจิเนียริง คอนซัลแตนท์ จำกัด
ระหว่างเดือน มกราคม ถึง มิถุนายน พ.ศ. 2568
วันที่ติดตามตรวจสอบ วันที่ 20 มกราคม พ.ศ. 2568 เวลาขณะเก็บตัวอย่าง 09:40-11:00 น.
ข้อมูลกระบวนการผลิต อัตราการผลิต 500 กิโลกรัม/ชั่วโมง
ข้อมูลเชื้อเพลิง ชนิดของเชื้อเพลิง ก๊าซธรรมชาติ อัตราการใช้เชื้อเพลิง 50 MBtu/เดือน
ข้อมูลลักษณะของปล่อง ความสูงของปล่อง 20 เมตร ตำแหน่งพิกัด UTM 47 P 670619E 1570351N
เส้นผ่านศูนย์กลางของปล่อง ณ จุดตรวจวัด 0.60 เมตร ความเร็วของก๊าซภายในปล่อง 10.74 เมตร/วินาที
อุณหภูมิภายในปล่อง 386.67 องศาเซลเซียส
ร้อยละของออกซิเจน 7.70 % ร้อยละของความชื้น 7.85 %

ดัชนี	หน่วย	ผลการติดตามตรวจสอบ ^{1/}		มาตรฐาน ^{2/}	ข้อกำหนด ^{3/}
		เตาเผามูลฝอยเขตอุตสาหกรรมทั่วไป GIZ No. 1			
		Actual O ₂	7% O ₂		
1. ฝุ่นละออง	mg/m ³	17.1	18.0	≤400	≤163
	g/s	0.022		-	≤0.12
	Kg/rai/day	0.00032		-	≤0.37
2. ก๊าซซัลเฟอร์ไดออกไซด์	ppm	<1.30	<1.30	≤30	≤26
	g/s	<0.004			≤0.05
	Kg/rai/day	<0.00006			≤3.36
3. ก๊าซออกไซด์ของไนโตรเจน ในรูปไนโตรเจนไดออกไซด์	ppm	4.17	4.39	≤250	≤82
	g/s	0.010			≤0.11
	Kg/rai/day	0.00015			≤1.37
4. ก๊าซไฮโดรเจนคลอไรด์	ppm	0.026	0.027	≤136	-

หมายเหตุ : ^{1/} คำนวณเทียบสภาวะมาตรฐานที่อุณหภูมิ 25 องศาเซลเซียส ความดัน 1 และออกซิเจนส่วนเกินร้อยละ 7 ที่สภาวะแห้ง (Dry Basis)
^{2/} ประกาศกระทรวงทรัพยากรธรรมชาติและสิ่งแวดล้อม เรื่อง กำหนดมาตรฐานควบคุมการปล่อยทิ้งอากาศเสียจากเตาเผาขยะมูลฝอย
ประกาศในราชกิจจานุเบกษา เล่ม 127 ตอนพิเศษ 87 ง วันที่ 16 กรกฎาคม พ.ศ. 2553
^{3/} อัตราการระบายมลพิษที่ระบายออกมาจากปล่องเตาเผาขยะมูลฝอยในมาตรการป้องกันและแก้ไขผลกระทบสิ่งแวดล้อม
ของนิคมอุตสาหกรรมบางปะอิน

ผู้ติดตามตรวจสอบ : นายอภิวิชญ์ ท่วงที เลขขึ้นทะเบียน : ว-145-จ-0017
ผู้วิเคราะห์ : นางสาวสุวรรณ คงทอง เลขขึ้นทะเบียน : ว-145-ค-0017
ผู้ตรวจสอบ/ผู้ควบคุม : นางสาวบุษกร เลิศกาญจนาศ เลขขึ้นทะเบียน : ว-145-ค-0011
บริษัทผู้ติดตามตรวจสอบ : บริษัท ยูไนเต็ด แอนาไลสต์ แอนด์ เอ็นจิเนียริง คอนซัลแตนท์ จำกัด
เบอร์โทรศัพท์ : 0 2763 2828

ตารางที่ 3-2 ผลการติดตามตรวจสอบปริมาณของสารเจือปนในอากาศที่ระบายออกจากปล่อง
เตาเผาขยะมูลฝอยเขตอุตสาหกรรมทั่วไป GIZ No. 2
นิคมอุตสาหกรรมบางปะอิน เมื่อวันที่ 20 มกราคม พ.ศ. 2568

โครงการ นิคมอุตสาหกรรมบางปะอิน (ครั้งที่ 5) (ระยะดำเนินการ) ของ บริษัท ที่ดินบางปะอิน จำกัด
จัดทำรายงานโดย บริษัท ยูไนเต็ด แอนนาลิสต์ แอนด์ เอ็นจิเนียริง คอนซัลแตนท์ จำกัด
ระหว่างเดือน มกราคม ถึง มิถุนายน พ.ศ. 2568
วันที่ติดตามตรวจสอบ วันที่ 20 มกราคม พ.ศ. 2568 เวลาขณะเก็บตัวอย่าง 11:10-12:30 น.
ข้อมูลกระบวนการผลิต อัตราการผลิต 500 กิโลกรัม/ชั่วโมง
ข้อมูลเชื้อเพลิง ชนิดของเชื้อเพลิง ก๊าซธรรมชาติ อัตราการใช้เชื้อเพลิง 50 MBtu/เดือน
ข้อมูลลักษณะของปล่อง ความสูงของปล่อง 20 เมตร ตำแหน่งพิกัด UTM 47 P 670618 E, 1570363 N
เส้นผ่านศูนย์กลางของปล่อง ณ จุดตรวจวัด 0.60 เมตร ความเร็วของก๊าซภายในปล่อง 10.91 เมตร/วินาที
อุณหภูมิภายในปล่อง 347.25 องศาเซลเซียส
ร้อยละของออกซิเจน 7.84 % ร้อยละของความชื้น 6.89 %

ดัชนี	หน่วย	ผลการติดตามตรวจสอบ ^{1/}		มาตรฐาน ^{2/}	ข้อกำหนด ^{3/}
		เตาเผามูลฝอยเขตอุตสาหกรรมทั่วไป GIZ No. 2			
		Actual O ₂	7% O ₂		
1. ฝุ่นละออง	mg/m ³	23.1	24.6	≤400	≤196
	g/s	0.032			≤0.14
	Kg/rai/day	0.00048			≤0.37
2. ก๊าซซัลเฟอร์ไดออกไซด์	ppm	<1.30	<1.30	≤30	≤26
	g/s	<0.005			≤0.05
	Kg/rai/day	<0.00007			≤3.36
3. ก๊าซออกไซด์ของไนโตรเจน ในรูปไนโตรเจนไดออกไซด์	ppm	7.07	7.52	≤250	≤52
	g/s	0.018			≤0.07
	Kg/rai/day	0.00027			≤1.37
4. ก๊าซไฮโดรเจนคลอไรด์	ppm	0.295	0.314	≤136	-

หมายเหตุ : ^{1/} ค่าความเทียบสภาวะมาตรฐานที่อุณหภูมิ 25 องศาเซลเซียส ความดัน 1 และออกซิเจนส่วนเกินร้อยละ 7 ที่สภาวะแห้ง (Dry Basis)
^{2/} ประกาศกระทรวงทรัพยากรธรรมชาติและสิ่งแวดล้อม เรื่อง กำหนดมาตรฐานควบคุมการปล่อยทิ้งอากาศเสียจากเตาเผาขยะมูลฝอย
ประกาศในราชกิจจานุเบกษา เล่ม 127 ตอนพิเศษ 87 ง วันที่ 16 กรกฎาคม พ.ศ. 2553
^{3/} อัตราการระบายมลพิษที่ระบายออกมาจากปล่องเตาเผาขยะมูลฝอยในมาตรการป้องกันและแก้ไขผลกระทบสิ่งแวดล้อม
ของนิคมอุตสาหกรรมบางปะอิน

ผู้ติดตามตรวจสอบ : นายอภิวิชญ์ ท่วงที เลขขึ้นทะเบียน : ว-145-จ-0017
ผู้วิเคราะห์ : นางสาวสุวรรณ คงทอง เลขขึ้นทะเบียน : ว-145-ค-0017
ผู้ตรวจสอบ/ผู้ควบคุม : นางสาวบุษกร เลิศกาญจนาศ เลขขึ้นทะเบียน : ว-145-ค-0011
บริษัทผู้ติดตามตรวจสอบ : บริษัท ยูไนเต็ด แอนนาลิสต์ แอนด์ เอ็นจิเนียริง คอนซัลแตนท์ จำกัด
เบอร์โทรศัพท์ : 0 2763 2828

ตารางที่ 3-3 ผลการติดตามตรวจสอบปริมาณของสารเจือปนในอากาศที่ระบายออกจากปล่อง
เตาเผาขยะมูลฝอยเขตอุตสาหกรรมทั่วไป GIZ No. 3
นิคมอุตสาหกรรมบางปะอิน เมื่อวันที่ 21 มกราคม พ.ศ. 2568

โครงการ นิคมอุตสาหกรรมบางปะอิน (ครั้งที่ 5) (ระยะดำเนินการ) ของ บริษัท ที่ดินบางปะอิน จำกัด
จัดทำรายงานโดย บริษัท ยูไนเต็ด แอนนาลิสต์ แอนด์ เอ็นจิเนียริง คอนซัลแตนท์ จำกัด
ระหว่างเดือน มกราคม ถึง มิถุนายน พ.ศ. 2568
วันที่ติดตามตรวจสอบ วันที่ 21 มกราคม พ.ศ. 2568 เวลาขณะเก็บตัวอย่าง 09.50-11.10 น.
ข้อมูลกระบวนการผลิต อัตราการผลิต 500 กิโลกรัม/ชั่วโมง
ข้อมูลเชื้อเพลิง ชนิดของเชื้อเพลิง ก๊าซธรรมชาติ อัตราการใช้เชื้อเพลิง 50 MBtu/เดือน
ข้อมูลลักษณะของปล่อง ความสูงของปล่อง 11.9 เมตร ตำแหน่งพิกัด UTM 47 P 670618 E, 1570363 N
เส้นผ่านศูนย์กลางของปล่อง ณ จุดตรวจวัด 1.20 เมตร ความเร็วของก๊าซภายในปล่อง 9.42 เมตร/วินาที
อุณหภูมิภายในปล่อง 632.67 องศาเซลเซียส
ร้อยละของออกซิเจน 7.42 % ร้อยละของความชื้น 8.12 %

ดัชนี	หน่วย	ผลการติดตามตรวจสอบ ^{1/}		มาตรฐาน ^{2/}	ข้อกำหนด ^{3/}
		เตาเผามูลฝอยเขตอุตสาหกรรมทั่วไป GIZ No. 3			
		Actual O ₂	7% O ₂		
1. ฝุ่นละออง	mg/m ³	21.1	21.8	≤400	≤196
	g/s	0.068			≤0.19
	Kg/rai/day	0.00102			≤0.37
2. ก๊าซซัลเฟอร์ไดออกไซด์	ppm	<1.30	<1.30	≤30	≤26
	g/s	<0.011			≤0.07
	Kg/rai/day	<0.00016			≤3.36
3. ก๊าซออกไซด์ของไนโตรเจน ในรูปไนโตรเจนไดออกไซด์	ppm	5.69	5.86	≤250	≤82
	g/s	0.034			≤0.15
	Kg/rai/day	0.00052			≤1.37
4. ก๊าซไฮโดรเจนคลอไรด์	ppm	7.37	7.60	≤136	-

หมายเหตุ : ^{1/} ค่าความเทียบสภาวะมาตรฐานที่อุณหภูมิ 25 องศาเซลเซียส ความดัน 1 และออกซิเจนส่วนเกินร้อยละ 7 ที่สภาวะแห้ง (Dry Basis)
^{2/} ประกาศกระทรวงทรัพยากรธรรมชาติและสิ่งแวดล้อม เรื่อง กำหนดมาตรฐานควบคุมการปล่อยทิ้งอากาศเสียจากเตาเผาขยะมูลฝอย
ประกาศในราชกิจจานุเบกษา เล่ม 127 ตอนพิเศษ 87 ง วันที่ 16 กรกฎาคม พ.ศ. 2553
^{3/} อัตราการระบายมลพิษที่ระบายออกมาจากปล่องเตาเผาขยะมูลฝอยในมาตรการป้องกันและแก้ไขผลกระทบสิ่งแวดล้อม
ของนิคมอุตสาหกรรมบางปะอิน

ผู้ติดตามตรวจสอบ : นายอภิวิชญ์ ท่วงที เลขขึ้นทะเบียน : ว-145-จ-0017
ผู้วิเคราะห์ : นางสาวสุวรรณ คงทอง เลขขึ้นทะเบียน : ว-145-ค-0017
ผู้ตรวจสอบ/ผู้ควบคุม : นางสาวบุษกร เลิศกาญจนาศ เลขขึ้นทะเบียน : ว-145-ค-0011
บริษัทผู้ติดตามตรวจสอบ : บริษัท ยูไนเต็ด แอนนาลิสต์ แอนด์ เอ็นจิเนียริง คอนซัลแตนท์ จำกัด
เบอร์โทรศัพท์ : 0 2763 2828

ตารางที่ 3-4 ผลการติดตามตรวจสอบปริมาณของสารเจือปนในอากาศที่ระบายออกจากปล่อง
เตาเผาขยะมูลฝอยเขตอุตสาหกรรมทั่วไป GIZ No. 4
นิคมอุตสาหกรรมบางปะอิน เมื่อวันที่ 21 มกราคม พ.ศ. 2568

โครงการ นิคมอุตสาหกรรมบางปะอิน (ครั้งที่ 5) (ระยะดำเนินการ) ของ บริษัท ที่ดินบางปะอิน จำกัด
จัดทำรายงานโดย บริษัท ยูไนเต็ด แอนนาลิสต์ แอนด์ เอ็นจิเนียริง คอนซัลแตนท์ จำกัด
ระหว่างเดือน มกราคม ถึง มิถุนายน พ.ศ. 2568
วันที่ติดตามตรวจสอบ วันที่ 21 มกราคม พ.ศ. 2568 เวลาขณะเก็บตัวอย่าง 11.20-12.40 น.
ข้อมูลกระบวนการผลิต อัตราการผลิต 500 กิโลกรัม/ชั่วโมง
ข้อมูลเชื้อเพลิง ชนิดของเชื้อเพลิง ก๊าซธรรมชาติ อัตราการใช้เชื้อเพลิง 50 MBtu/เดือน
ข้อมูลลักษณะของปล่อง ความสูงของปล่อง 11.9 เมตร ตำแหน่งพิกัด UTM 47 P 670618 E, 1570363 N
เส้นผ่านศูนย์กลางของปล่อง ณ จุดตรวจวัด 1.20 เมตร ความเร็วของก๊าซภายในปล่อง 9.45 เมตร/วินาที
อุณหภูมิภายในปล่อง 587.00 องศาเซลเซียส
ร้อยละของออกซิเจน 7.46 % ร้อยละของความชื้น 8.08 %

ดัชนี	หน่วย	ผลการติดตามตรวจสอบ ^{1/}		มาตรฐาน ^{2/}	ข้อกำหนด ^{3/}
		เตาเผามูลฝอยเขตอุตสาหกรรมทั่วไป GIZ No. 4			
		Actual O ₂	7% O ₂		
1. ฝุ่นละออง	mg/m ³	16.1	16.7	≤400	≤196
	g/s	0.055			≤0.19
	Kg/rai/day	0.00082			≤0.37
2. ก๊าซซัลเฟอร์ไดออกไซด์	ppm	<1.30	<1.30	≤30	≤26
	g/s	<0.012			≤0.07
	Kg/rai/day	<0.00017			≤3.36
3. ก๊าซออกไซด์ของไนโตรเจน ในรูปไนโตรเจนไดออกไซด์	ppm	4.61	4.77	≤250	≤82
	g/s	0.029			≤0.15
	Kg/rai/day	0.00044			≤1.37
4. ก๊าซไฮโดรเจนคลอไรด์	ppm	0.028	0.029	≤136	-

หมายเหตุ : ^{1/} ค่าความเทียบสภาวะมาตรฐานที่อุณหภูมิ 25 องศาเซลเซียส ความดัน 1 และออกซิเจนส่วนเกินร้อยละ 7 ที่สภาวะแห้ง (Dry Basis)
^{2/} ประกาศกระทรวงทรัพยากรธรรมชาติและสิ่งแวดล้อม เรื่อง กำหนดมาตรฐานควบคุมการปล่อยทิ้งอากาศเสียจากเตาเผาขยะมูลฝอย
ประกาศในราชกิจจานุเบกษา เล่ม 127 ตอนพิเศษ 87 ง วันที่ 16 กรกฎาคม พ.ศ. 2553
^{3/} อัตราการระบายมลพิษที่ระบายออกมาจากปล่องเตาเผาขยะมูลฝอยในมาตรการป้องกันและแก้ไขผลกระทบสิ่งแวดล้อม
ของนิคมอุตสาหกรรมบางปะอิน

ผู้ติดตามตรวจสอบ : นายอภิวิชญ์ ท่วงที เลขขึ้นทะเบียน : ว-145-จ-0017
นายณณสินธุ์ ธนธรรมรัตน์ เลขขึ้นทะเบียน : ว-145-จ-0025
ผู้วิเคราะห์ : นางสาวสุวรรณ คงทอง เลขขึ้นทะเบียน : ว-145-ค-0017
ผู้ตรวจสอบ/ผู้ควบคุม : นางสาวบุษกร เลิศภาณุมาศ เลขขึ้นทะเบียน : ว-145-ค-0011
บริษัทผู้ติดตามตรวจสอบ : บริษัท ยูไนเต็ด แอนนาลิสต์ แอนด์ เอ็นจิเนียริง คอนซัลแตนท์ จำกัด
เบอร์โทรศัพท์ : 0 2763 2828

รายงานผลการปฏิบัติตามมาตรการป้องกันและแก้ไขผลกระทบสิ่งแวดล้อม และมาตรการติดตามตรวจสอบผลกระทบสิ่งแวดล้อม
โครงการนิคมอุตสาหกรรมบางปะอิน (ครั้งที่ 5) (ระยะดำเนินการ)
ระหว่างเดือนมกราคม ถึง มิถุนายน พ.ศ. 2568

ตารางที่ 3-5 ข้อมูลทั่วไปในการติดตามตรวจสอบปริมาณของสารเจือปนในอากาศที่ระบายออกจากปล่องเตาเผามูลฝอยนิคมอุตสาหกรรมบางปะอิน เมื่อเดือนมกราคม พ.ศ. 2568

ดัชนี	หน่วย	ผลการติดตามตรวจสอบ		
		เตาเผาขยะ เขตอุตสาหกรรมทั่วไป GIZ No. 1	เตาเผาขยะ เขตอุตสาหกรรมทั่วไป GIZ No. 2	เตาเผาขยะ เขตอุตสาหกรรมทั่วไป GIZ No. 3
1. วันที่ติดตามตรวจสอบ	-	20 ม.ค. 68	20 ม.ค. 68	21 ม.ค. 68
2. เวลาที่ติดตามตรวจสอบ	-	09:40-11:00 น.	11:10-12:30 น.	09:50-11:10 น.
3. ความเร็วของอากาศในปล่อง	m/s	10.74	10.91	9.42
4. อัตราการระบายของอากาศในปล่อง	Nm ³ /hr	4,535.79	4,953.34	11,556.34
5. ก๊าซคาร์บอนไดออกไซด์จากการเผาไหม้	%	11.34	11.66	12.08
6. ก๊าซออกซิเจนที่เหลือจากการเผาไหม้	%	7.70	7.84	7.42
7. ก๊าซคาร์บอนมอนอกไซด์จากการเผาไหม้	%	<0.1	<0.1	<0.1
8. ความชื้นของอากาศในปล่อง	%	7.85	6.89	8.12
9. อุณหภูมิอากาศในปล่อง	°C	386.67	347.25	632.67
10. ความสูงของปล่อง	m	20.0	20.0	11.9
11. เส้นผ่านศูนย์กลางปล่อง	m	0.60	0.60	1.20
12. ความสูงของจุดติดตามตรวจสอบ - ระยะจากจุดติดตามตรวจสอบถึงปลายปล่อง	m	12.0	12.0	6.8
- ระยะจากช่องถึงจุดติดตามตรวจสอบ	m	0.6	0.6	0.9
13. ประเภทของแหล่งกำเนิด	-	เตาเผามูลฝอย	เตาเผามูลฝอย	เตาเผามูลฝอย
14. ประเภทเชื้อเพลิง	-	ก๊าซธรรมชาติ	ก๊าซธรรมชาติ	ก๊าซธรรมชาติ

เปรียบเทียบผลการติดตามตรวจสอบคุณภาพอากาศจากปล่องระบาย

การเปรียบเทียบผลการติดตามตรวจสอบปริมาณของสารเจือปนในอากาศที่ระบายออกจากเตาเผามูลฝอย
นิคมอุตสาหกรรมบางปะอิน ระหว่างปี พ.ศ. 2565-2568 จำนวน 4 ปล่อง ได้แก่ปล่องเตาเผาขยะเขตอุตสาหกรรมทั่วไป
(GIZ) No.1 ปล่องเตาเผาขยะเขตอุตสาหกรรมทั่วไป (GIZ) No.2 ปล่องเตาเผาขยะเขตอุตสาหกรรมทั่วไป (GIZ) No.3
และปล่องเตาเผาขยะเขตอุตสาหกรรมทั่วไป (GIZ) No.4 พบว่า ปริมาณฝุ่นละออง และก๊าซไฮโดรเจนคลอไรด์ มีแนวโน้ม
เพิ่มขึ้น ก๊าซซัลเฟอร์ไดออกไซด์ มีค่าไม่แตกต่างจากเดิม และก๊าซออกไซด์ของไนโตรเจนในรูปไนโตรเจนไดออกไซด์ ส่วนใหญ่
มีแนวโน้มลดลง เมื่อเปรียบเทียบกับผลการติดตามตรวจสอบครั้งที่ผ่านมา

อย่างไรก็ตามผลการติดตามตรวจสอบมีค่าอยู่ในมาตรฐานตามประกาศกระทรวงทรัพยากรธรรมชาติและ
สิ่งแวดล้อม เรื่อง กำหนดมาตรฐานควบคุมการปล่อยทิ้งอากาศเสียจากเตาเผามูลฝอย ประกาศในราชกิจจานุเบกษา
เล่ม 127 ตอนพิเศษ 87 ง วันที่ 16 กรกฎาคม พ.ศ. 2553 และข้อกำหนดอัตราการระบายมลพิษที่ระบายออกจากปล่อง
เตาเผามูลฝอยในมาตรการป้องกันและแก้ไขผลกระทบสิ่งแวดล้อม ของนิคมอุตสาหกรรมบางปะอิน โดยสรุปผลได้ดัง
ตารางที่ 3-6 และรูปที่ 3-4 ถึงรูปที่ 3-19

ตารางที่ 3-6 เปรียบเทียบผลการติดตามตรวจสอบปริมาณของสารเจือปนในอากาศที่ระบายออกจากปล่องเตาเผามูลฝอย

นิคมอุตสาหกรรมบางปะอิน ระหว่างปี พ.ศ. 2565-2568

ดัชนี	หน่วย	ผลการติดตามตรวจสอบ ^{1/}								มาตรฐาน ^{2/}	ข้อกำหนด ^{3/}
		เตาเผามูลฝอยเขตอุตสาหกรรมทั่วไป (GIZ) No. 1									
		ม.ค. 65	ส.ค. 65	ม.ค. 66	ส.ค. 66	ม.ค. 67	ส.ค. 67	ม.ค. 68			
1. ฝุ่นละออง	mg/m ³	2.02	5.73	0.86	5.46	12.3	1.11	17.1	≤400	≤163	
2. ก๊าซซัลเฟอร์ไดออกไซด์	ppm	<1.30	<1.30	<1.30	<1.30	<1.30	<1.30	<1.30	≤30	≤26	
3. ก๊าซออกไซด์ของไนโตรเจนในรูปไนโตรเจนไดออกไซด์	ppm	21.3	26.9	20.2	37.9	21.4	12.7	4.17	≤250	≤82	
4. ก๊าซไฮโดรเจนคลอไรด์	ppm	0.253	<0.001	<0.001	0.008	0.169	0.011	0.026	≤136	-	

ดัชนี	หน่วย	ผลการติดตามตรวจสอบ ^{1/}								มาตรฐาน ^{2/}	ข้อกำหนด ^{3/}
		เตาเผามูลฝอยเขตอุตสาหกรรมทั่วไป (GIZ) No. 2									
		ม.ค. 65	ส.ค. 65	ม.ค. 66	ส.ค. 66	ม.ค. 67	ส.ค. 67	ม.ค. 68			
1. ฝุ่นละออง	mg/m ³	3.44	2.65	1.22	1.77	6.64	1.81	23.1	≤400	≤196	
2. ก๊าซซัลเฟอร์ไดออกไซด์	ppm	<1.30	<1.30	<1.30	<1.30	<1.30	<1.30	<1.30	≤30	≤26	
3. ก๊าซออกไซด์ของไนโตรเจนในรูปไนโตรเจนไดออกไซด์	ppm	5.50	15.5	12.7	18.7	16.7	7.08	7.07	≤250	≤52	
4. ก๊าซไฮโดรเจนคลอไรด์	ppm	0.282	0.026	<0.001	0.176	<0.001	<0.001	0.295	≤136	-	

ห้องปฏิบัติการวิจัยปูนซีเมนต์ แอนาไลติก แอนด์ เอ็นจินีริ่ง คอมพิวเตนต์ จำกัด

การรับรองมาตรฐานสากล ความสำเร็จก่อนปฏิบัติตามข้อกำหนด ISO/IEC 17025 ระบบบริหารงานคุณภาพ ISO 9001, ระบบการจัดการสิ่งแวดล้อม ISO 14001 และระบบการจัดการความปลอดภัยและอาชีวอนามัยและความปลอดภัย ISO 45001

รางวัลโบฮี (พ.ศ. 2563) และรางวัลพระราชทาน รัฐวิสาหกิจดีเด่น ระดับดีเด่นด้านประสิทธิภาพ (พ.ศ. 2564) จากสมเด็จพระกนิษฐาธิราชเจ้า กรมสมเด็จพระเทพรัตนราชสุดาฯ สยามบรมราชกุมารี

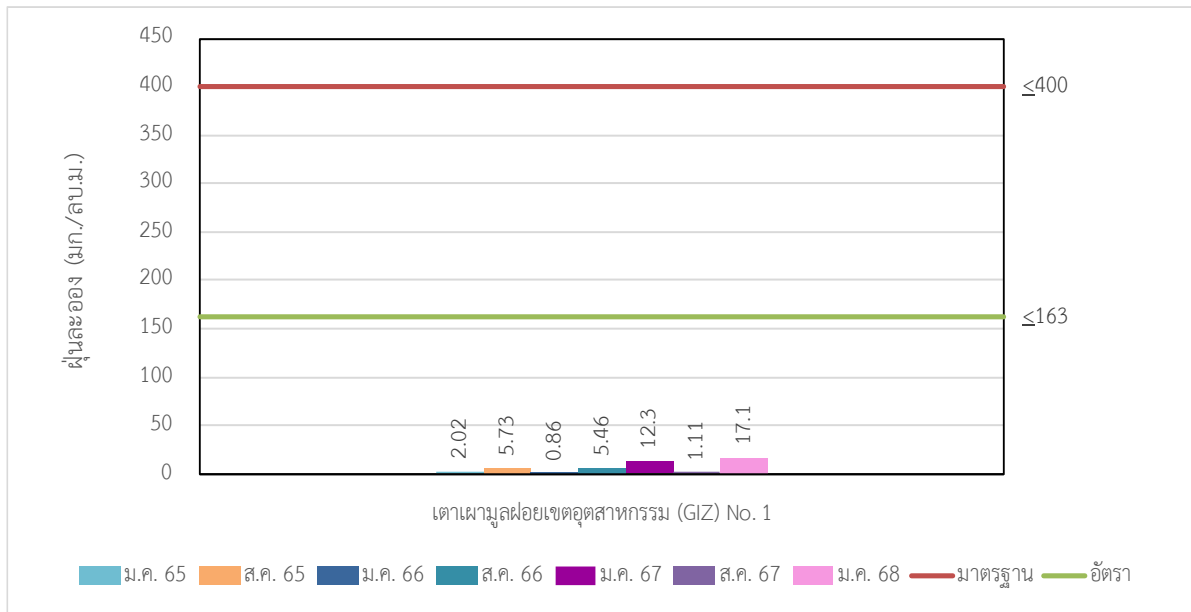
โครงการนิคมอุตสาหกรรมบางปะอิน (ครั้งที่ 5) (ระยะดำเนินการ)
ระหว่างเดือนมกราคม ถึง มิถุนายน พ.ศ. 2568

ตารางที่ 3-6 (ต่อ) เปรียบเทียบผลการติดตามตรวจสอบปริมาณของสารเจือปนในอากาศที่ระบายออกจากปล่องเตาเผามูลฝอย
นิคมอุตสาหกรรมบางปะอิน ระหว่างปี พ.ศ. 2565-2568

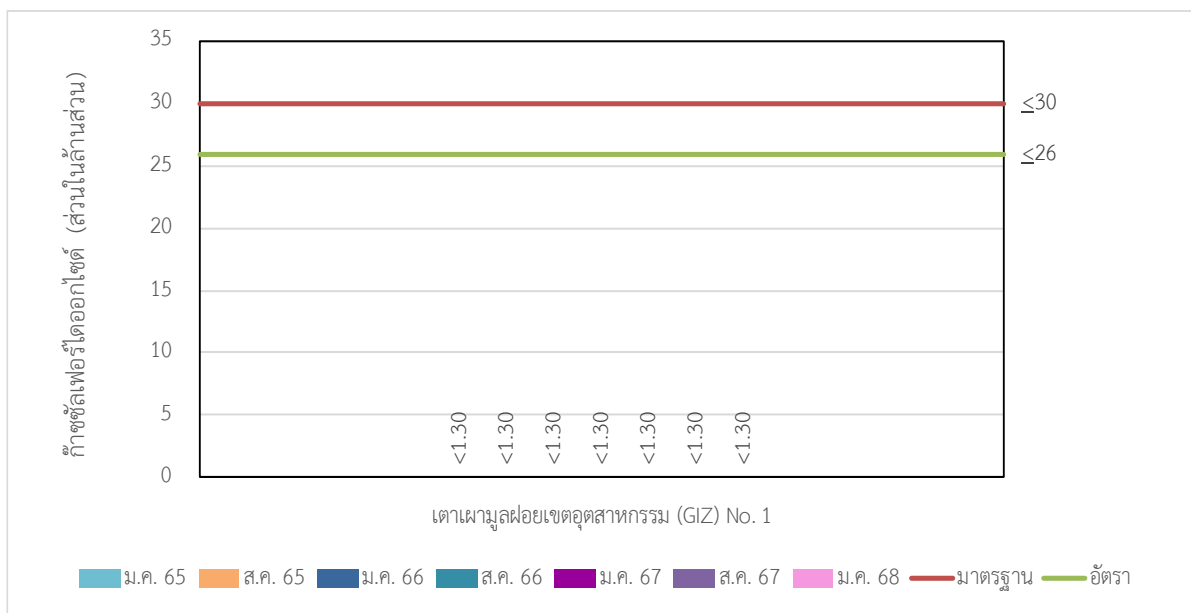
ดัชนี	หน่วย	ผลการติดตามตรวจสอบ ^{1/}								มาตรฐาน ^{2/}	ข้อกำหนด ^{3/}
		เตาเผามูลฝอยเขตอุตสาหกรรมทั่วไป (GIZ) No. 3									
		ม.ค. 65	ส.ค. 65	ม.ค. 66*	ส.ค. 66	ม.ค. 67	ส.ค. 67*	ม.ค. 68			
1. ฝุ่นละออง	mg/m ³	6.81	3.39	-	6.42	8.84	-	21.1	≤400	≤196	
2. ก๊าซซัลเฟอร์ไดออกไซด์	ppm	<1.30	<1.30	-	<1.30	<1.30	-	<1.30	≤30	≤26	
3. ก๊าซออกไซด์ของไนโตรเจนในรูปไนโตรเจนไดออกไซด์	ppm	19.7	26.2	-	24.1	29.6	-	5.69	≤250	≤82	
4. ก๊าซไฮโดรเจนคลอไรด์	ppm	0.928	<0.001	-	0.158	0.024	-	7.37	≤136	-	

ดัชนี	หน่วย	ผลการติดตามตรวจสอบ ^{1/}								มาตรฐาน ^{2/}	ข้อกำหนด ^{3/}
		เตาเผามูลฝอยเขตอุตสาหกรรมทั่วไป (GIZ) No. 4									
		ม.ค. 65	ส.ค. 65	ม.ค. 66*	ส.ค. 66	ม.ค. 67	ส.ค. 67	ม.ค. 68			
1. ฝุ่นละออง	mg/m ³	2.38	3.51	-	12.9	4.82	0.98	16.1	≤400	≤196	
2. ก๊าซซัลเฟอร์ไดออกไซด์	ppm	<1.30	<1.30	-	<1.30	<1.30	<1.30	<1.30	≤30	≤26	
3. ก๊าซออกไซด์ของไนโตรเจนในรูปไนโตรเจนไดออกไซด์	ppm	16.6	17.1	-	16.1	11.4	4.11	4.61	≤250	≤82	
4. ก๊าซไฮโดรเจนคลอไรด์	ppm	0.113	0.021	-	1.57	<0.001	<0.001	0.028	≤136	-	

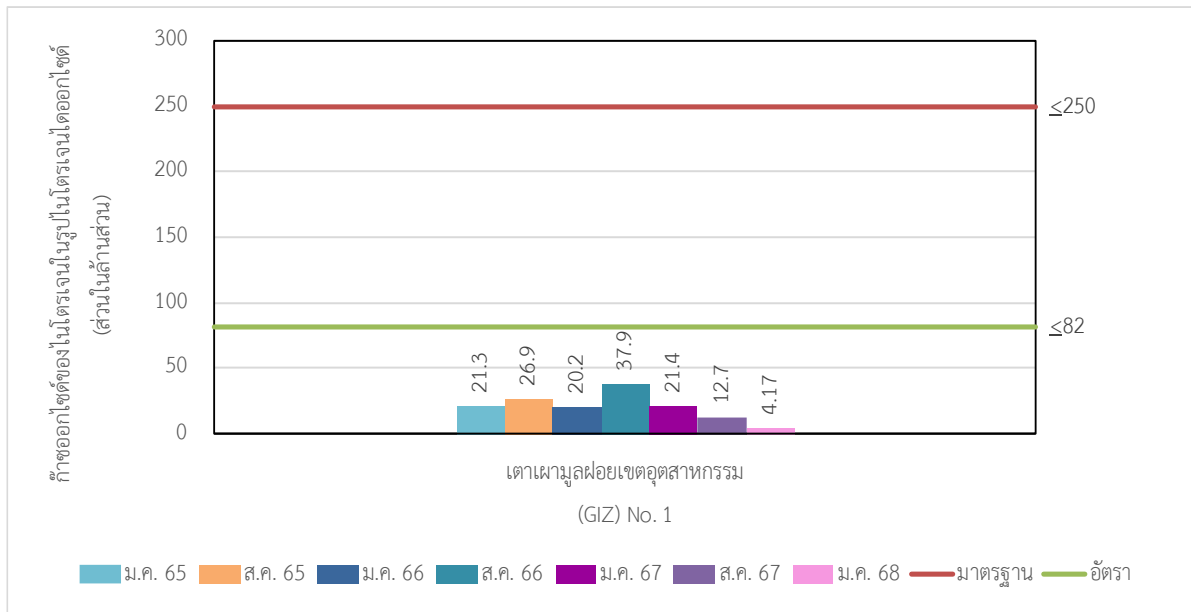
หมายเหตุ: 1/ จำนวนเทียบสมการมาตรฐานที่อุณหภูมิ 25 องศาเซลเซียส ความดัน 1 และออกซิเจนส่วนเกินร้อยละ 7 ที่สภาวะแห้ง (Dry Basis)
2/ ประกาศกระทรวงทรัพยากรธรรมชาติและสิ่งแวดล้อม เรื่อง กำหนดมาตรฐานควบคุมการปล่อยทิ้งอากาศเสียจากเตาเผามูลฝอย ประกาศในราชกิจจานุเบกษา เล่ม 127 ตอนพิเศษ 87 ง วันที่ 16 กรกฎาคม พ.ศ. 2553
3/ อัตราการระบายเฉลี่ยที่ระบายออกมาจากปล่องเตาเผามูลฝอยในมาตรการป้องกันและลดผลกระทบสิ่งแวดล้อม ของนิคมอุตสาหกรรมบางปะอิน
* ไม่ได้ดำเนินการติดตามตรวจสอบ เนื่องจากเตาเผาไม่ได้เปิดใช้งาน



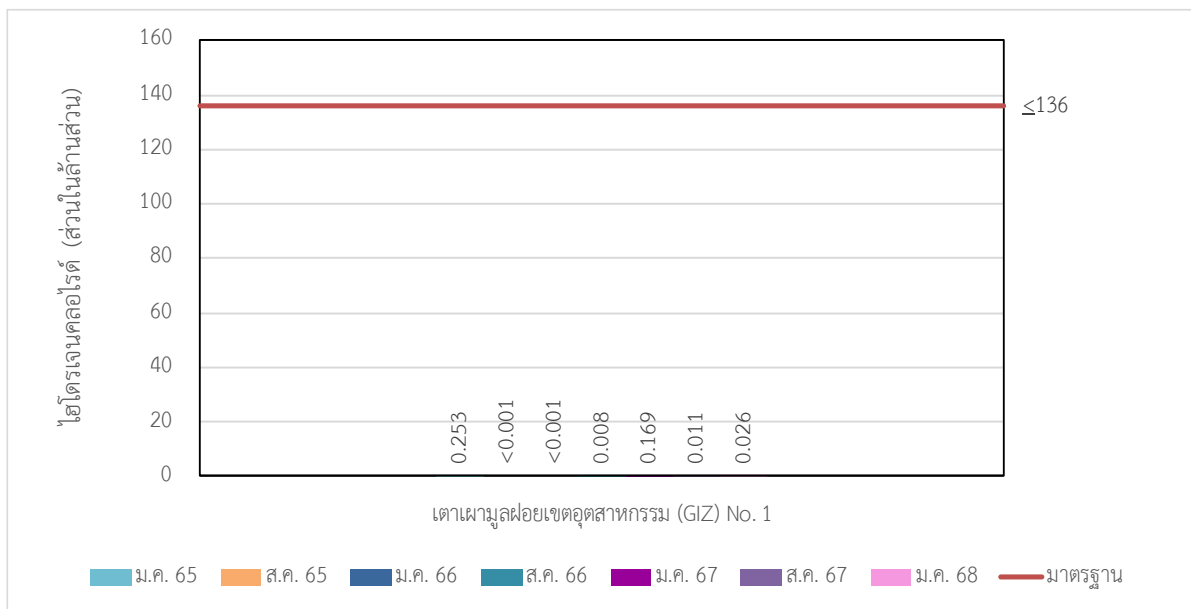
รูปที่ 3-4 เปรียบเทียบปริมาณฝุ่นละออง
ที่ระบายออกจากปล่องเตาเผามูลฝอยเขตอุตสาหกรรม (GIZ) No. 1 ระหว่างปี พ.ศ. 2565-2568



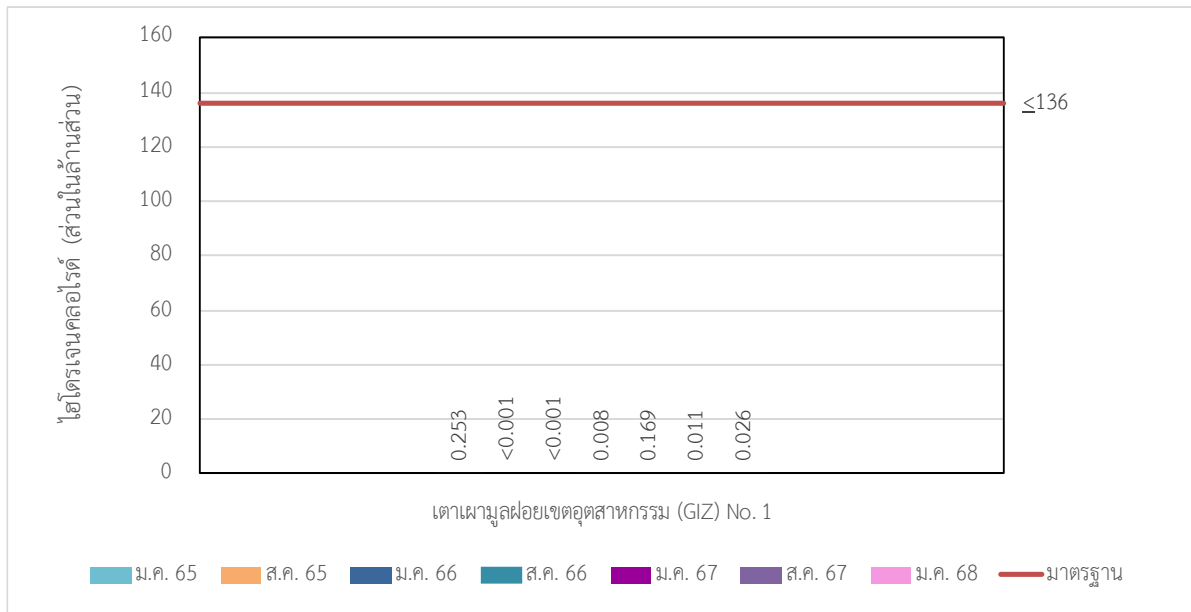
รูปที่ 3-5 เปรียบเทียบปริมาณก๊าซซัลเฟอร์ไดออกไซด์
ที่ระบายออกจากปล่องเตาเผามูลฝอยเขตอุตสาหกรรม (GIZ) No. 1 ระหว่างปี พ.ศ. 2565-2568



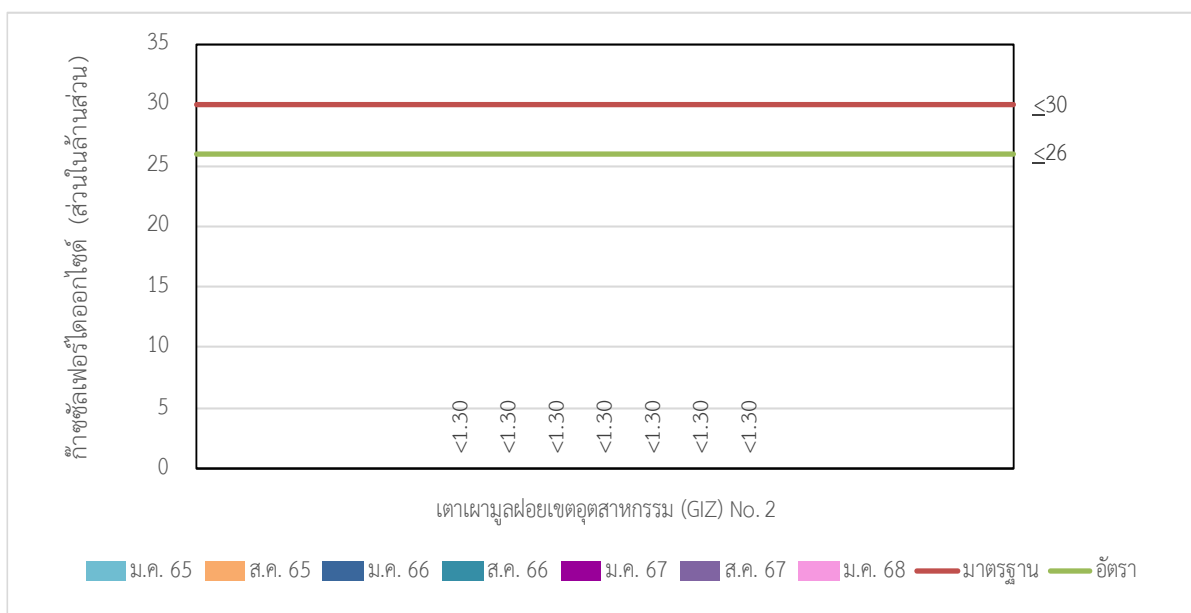
รูปที่ 3-6 เปรียบเทียบปริมาณก๊าซออกไซด์ของไนโตรเจนในรูปไนโตรเจนไดออกไซด์
ที่ระบายออกจากปล่องเตาเผามูลฝอยเขตอุตสาหกรรม (GIZ) No. 1 ระหว่างปี พ.ศ. 2565-2568



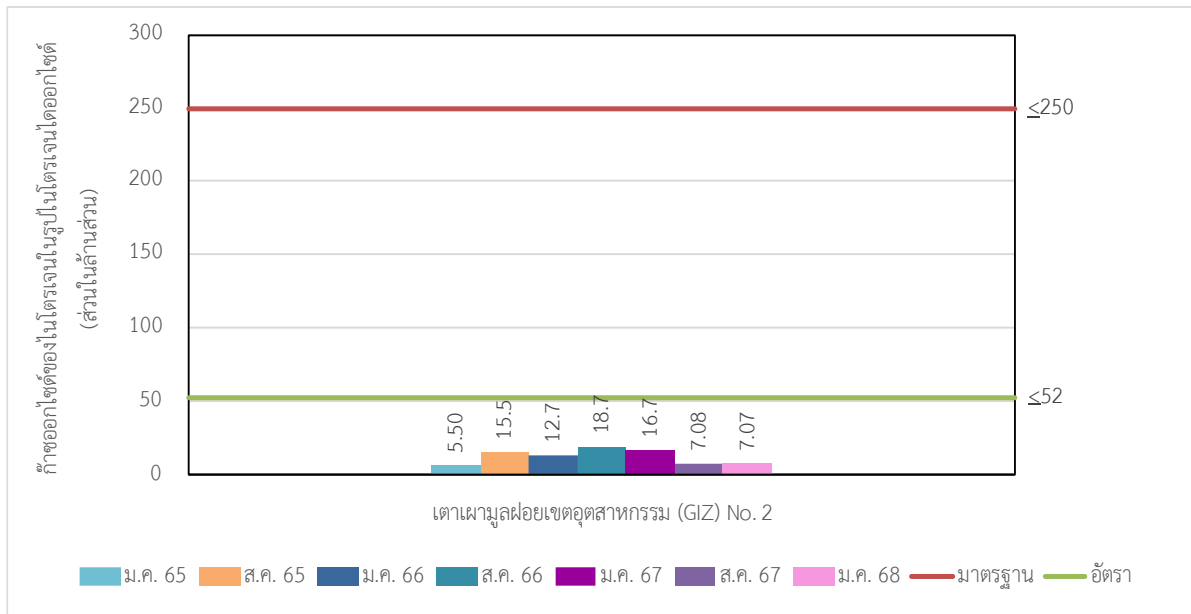
รูปที่ 3-7 เปรียบเทียบปริมาณไฮโดรเจนคลอไรด์
ที่ระบายออกจากปล่องเตาเผามูลฝอยเขตอุตสาหกรรม (GIZ) No. 1 ระหว่างปี พ.ศ. 2565-2568



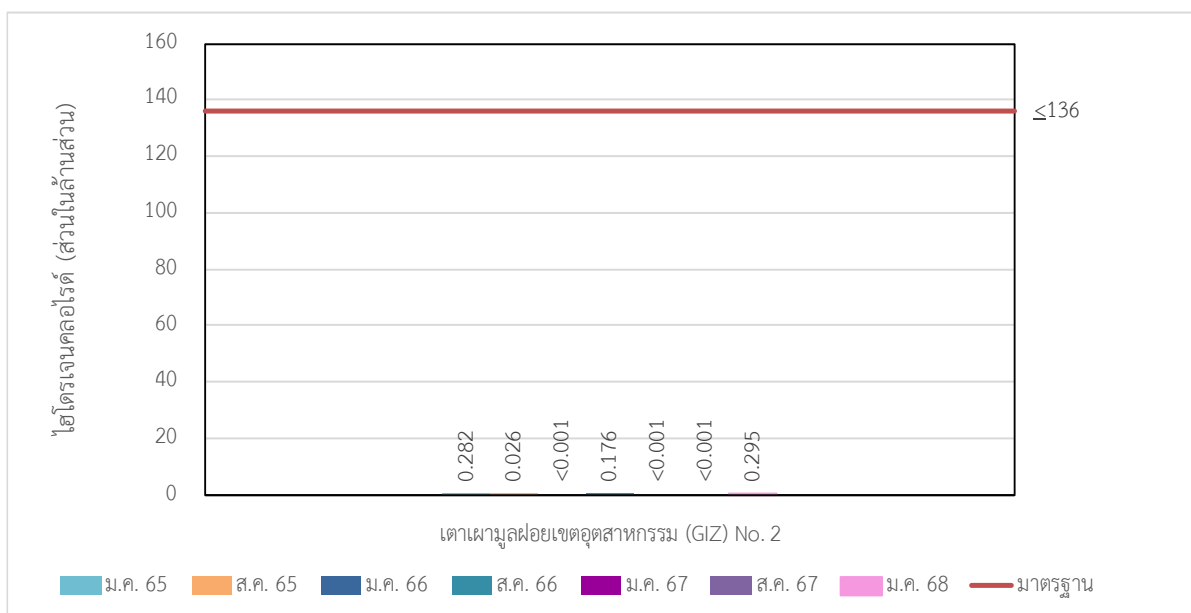
รูปที่ 3-8 เปรียบเทียบปริมาณฝุ่นละออง
ที่ระบายออกจากปล่องเตาเผามูลฝอยเขตอุตสาหกรรม (GIZ) No. 2 ระหว่างปี พ.ศ. 2565-2568



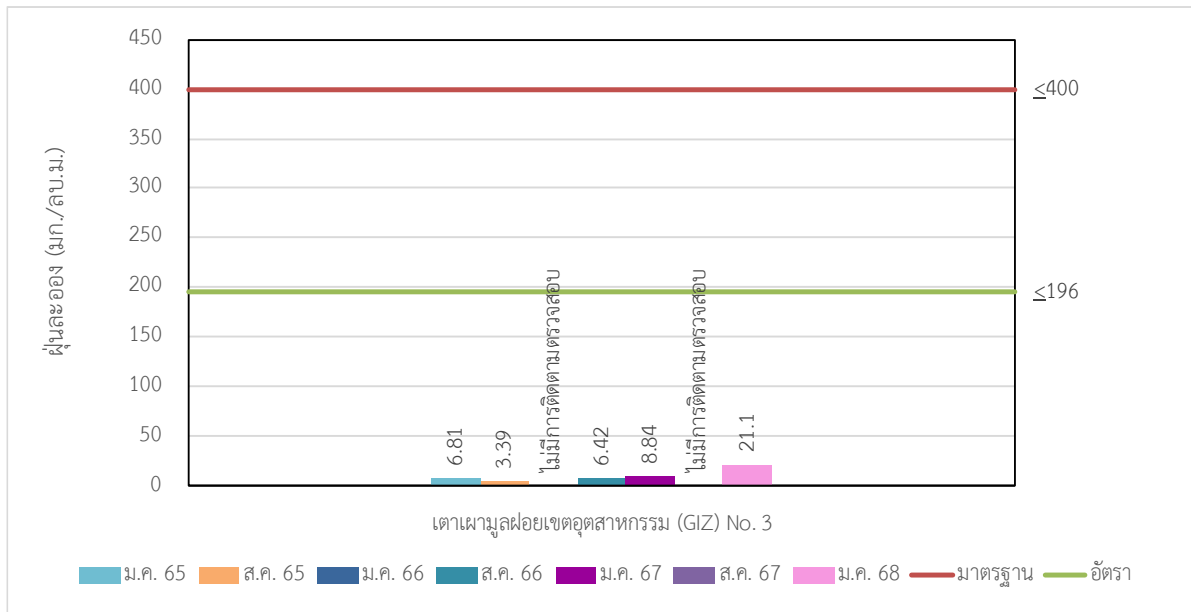
รูปที่ 3-9 เปรียบเทียบปริมาณก๊าซซัลเฟอร์ไดออกไซด์
ที่ระบายออกจากปล่องเตาเผามูลฝอยเขตอุตสาหกรรม (GIZ) No. 2 ระหว่างปี พ.ศ. 2565-2568



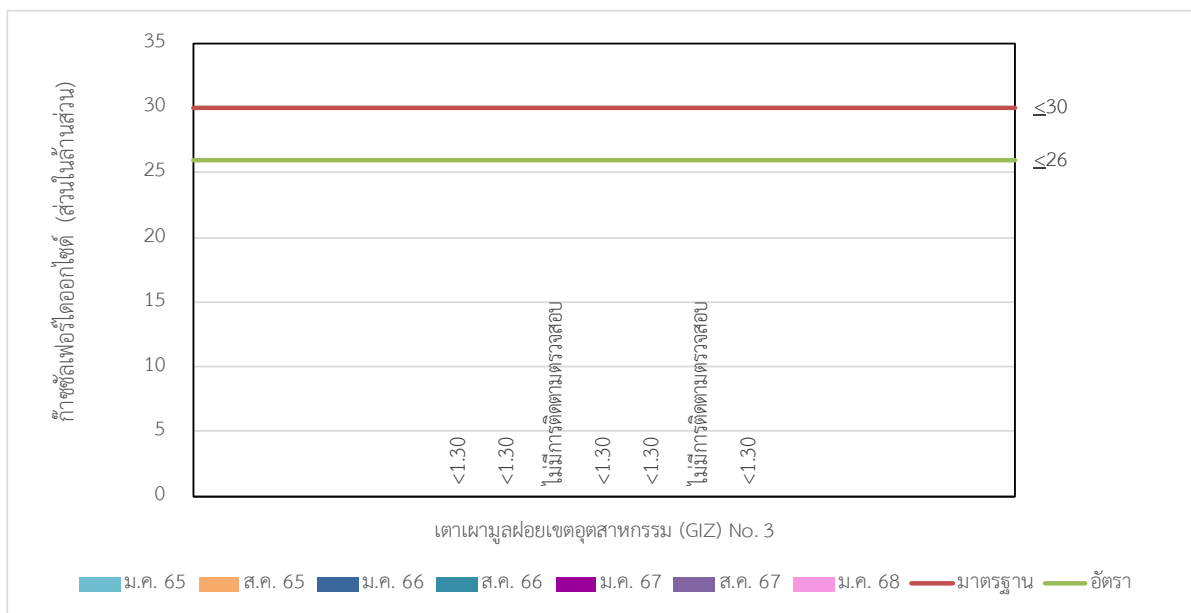
รูปที่ 3-10 เปรียบเทียบปริมาณก๊าซออกไซด์ของไนโตรเจนในรูปไนโตรเจนไดออกไซด์
ที่ระบายออกจากปล่องเตาเผามูลฝอยเขตอุตสาหกรรม (GIZ) No. 2 ระหว่างปี พ.ศ. 2565-2568



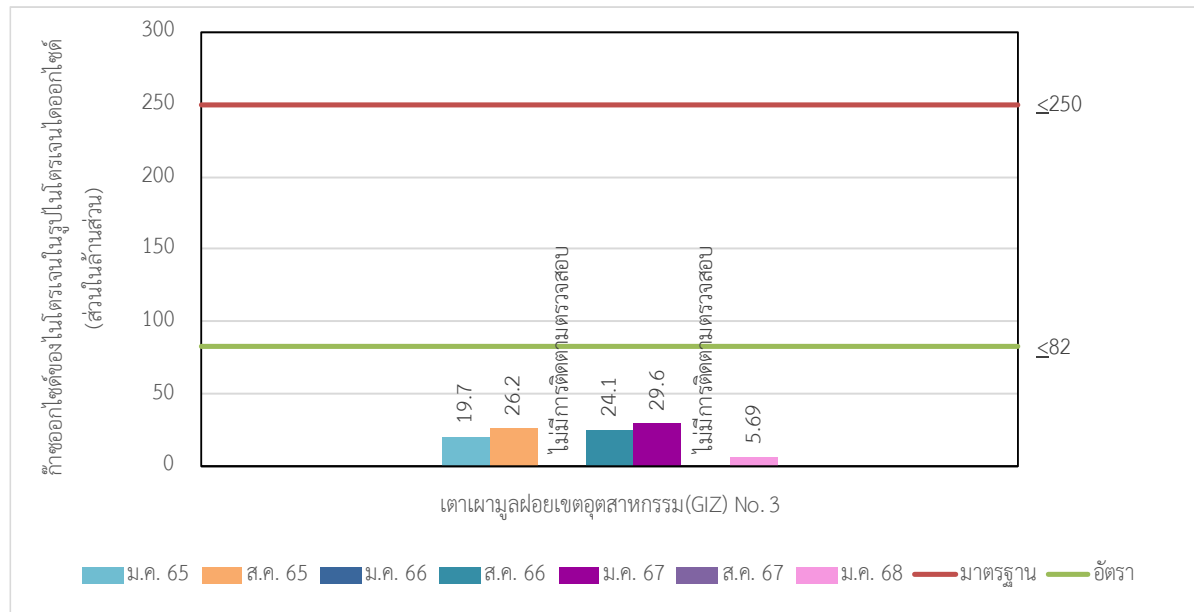
รูปที่ 3-11 เปรียบเทียบปริมาณไฮโดรเจนคลอไรด์
ที่ระบายออกจากปล่องเตาเผามูลฝอยเขตอุตสาหกรรม (GIZ) No. 2 ระหว่างปี พ.ศ. 2565-2568



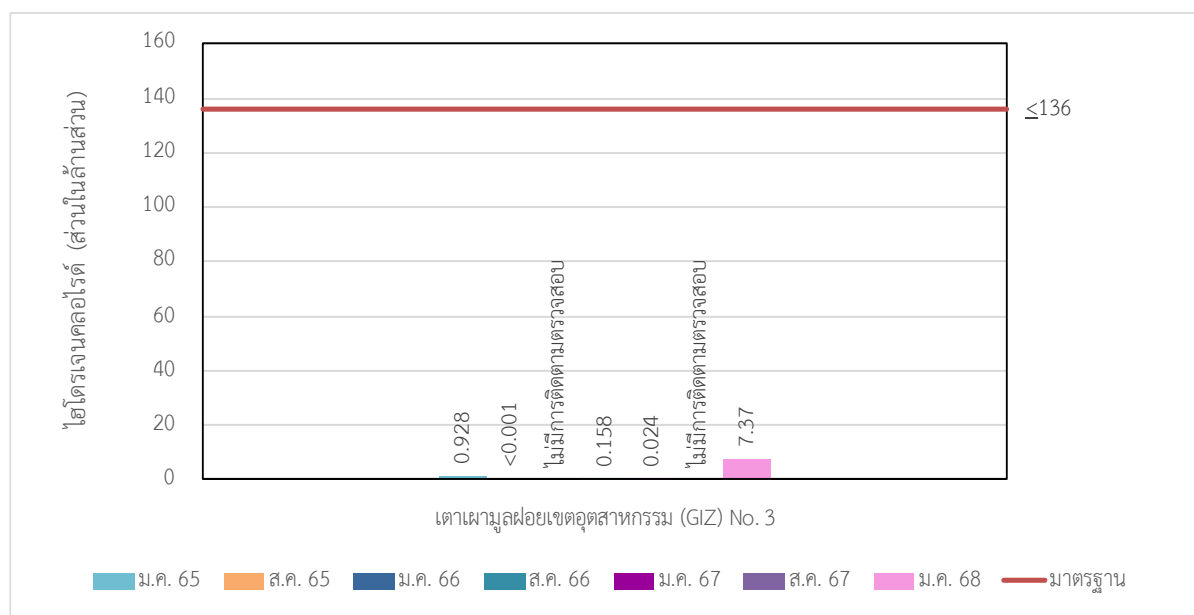
รูปที่ 3-12 เปรียบเทียบปริมาณฝุ่นละออง
ที่ระบายออกจากปล่องเตาเผามูลฝอยเขตอุตสาหกรรม (GIZ) No. 3 ระหว่างปี พ.ศ. 2565-2568



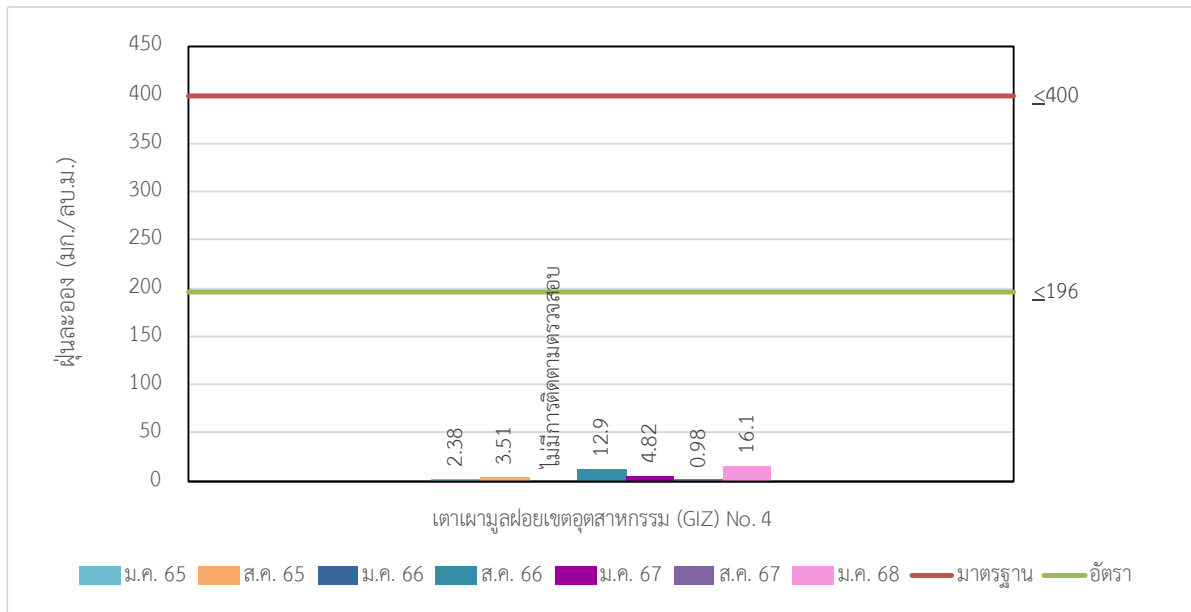
รูปที่ 3-13 เปรียบเทียบปริมาณก๊าซซัลเฟอร์ไดออกไซด์
ที่ระบายออกจากปล่องเตาเผามูลฝอยเขตอุตสาหกรรม (GIZ) No. 3 ระหว่างปี พ.ศ. 2565-2568



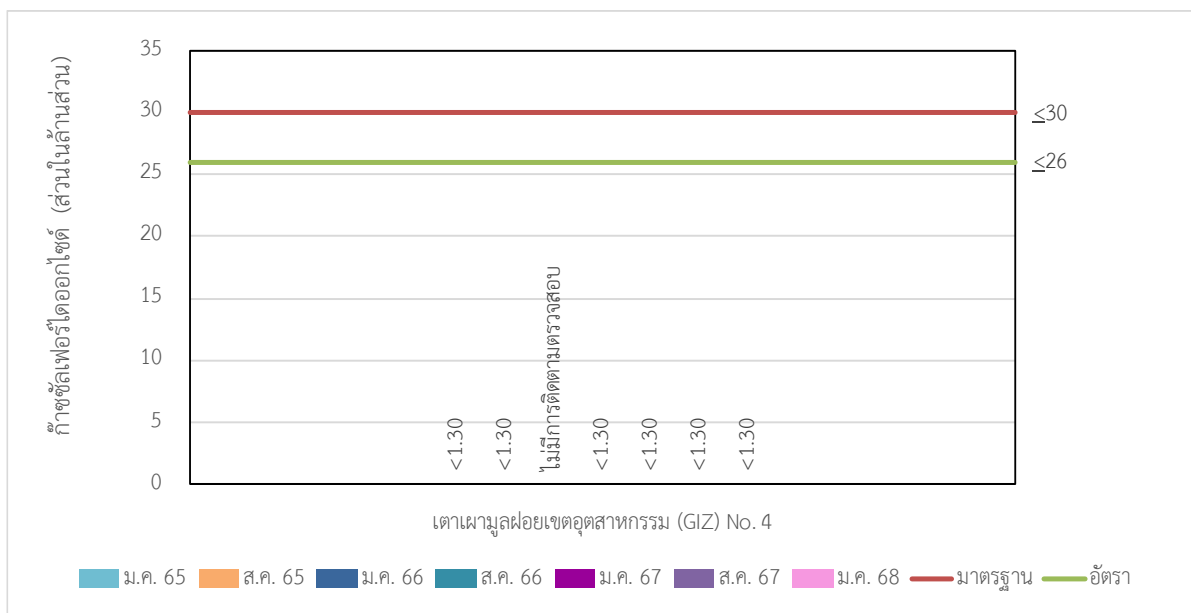
รูปที่ 3-14 เปรียบเทียบปริมาณก๊าซออกไซด์ของไนโตรเจนในรูปไนโตรเจนไดออกไซด์
ที่ระบายออกจากปล่องเตาเผามูลฝอยเขตอุตสาหกรรม (GIZ) No. 3 ระหว่างปี พ.ศ. 2565-2568



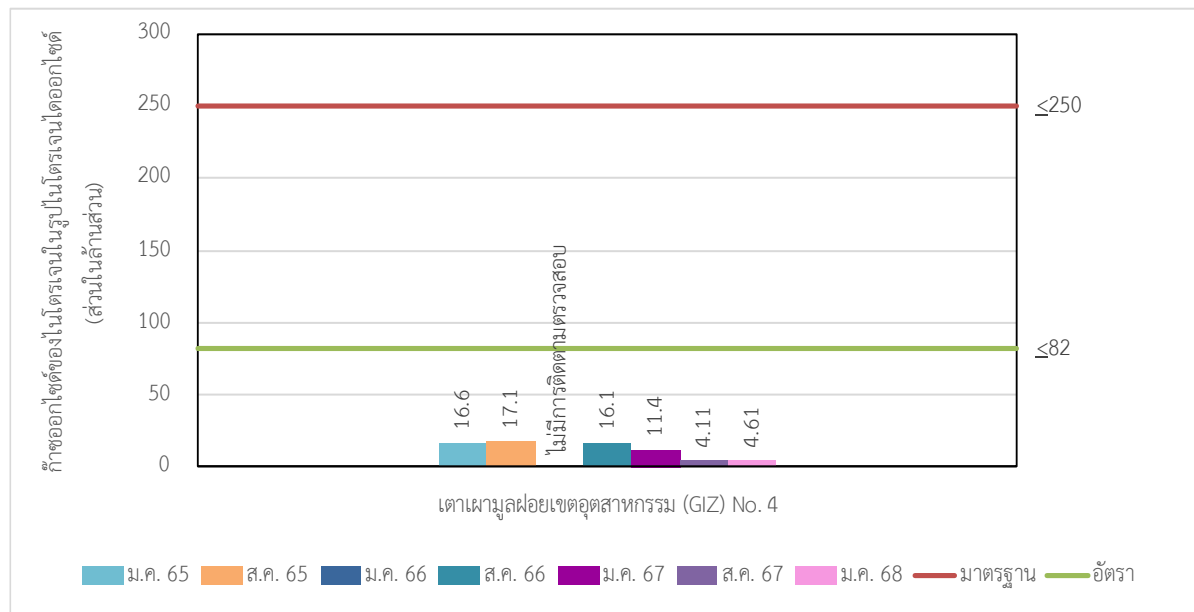
รูปที่ 3-15 เปรียบเทียบปริมาณไฮโดรเจนคลอไรด์
ที่ระบายออกจากปล่องเตาเผามูลฝอยเขตอุตสาหกรรม (GIZ) No. 3 ระหว่างปี พ.ศ. 2565-2568



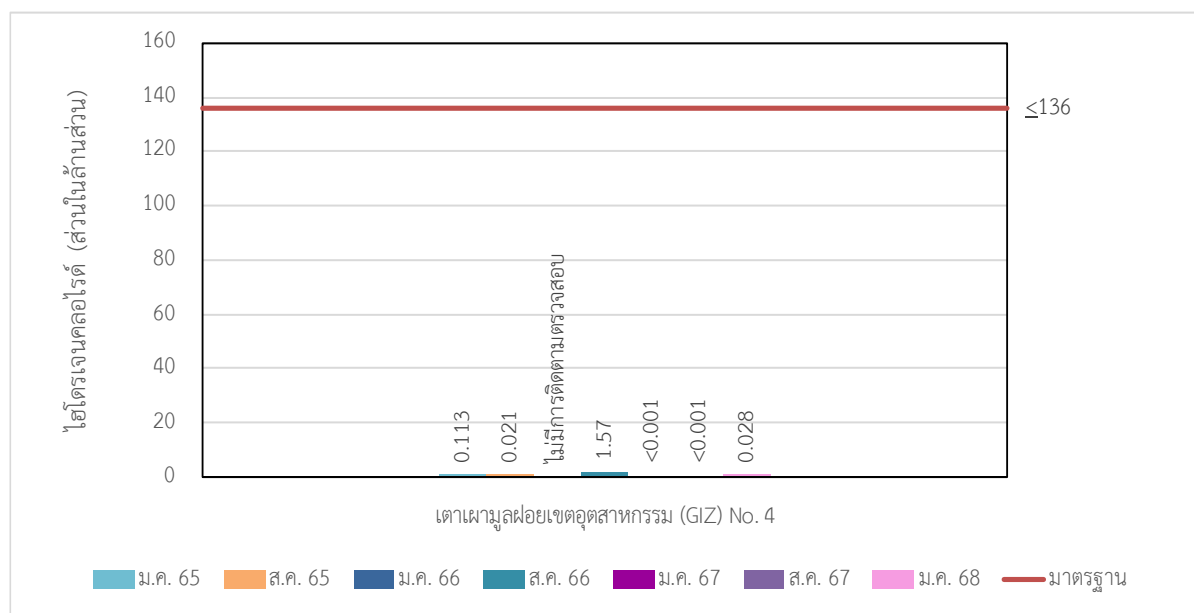
รูปที่ 3-16 เปรียบเทียบปริมาณฝุ่นละออง
ที่ระบายออกจากปล่องเตาเผามูลฝอยเขตอุตสาหกรรม (GIZ) No. 4 ระหว่างปี พ.ศ. 2565-2568



รูปที่ 3-17 เปรียบเทียบปริมาณก๊าซซัลเฟอร์ไดออกไซด์
ที่ระบายออกจากปล่องเตาเผามูลฝอยเขตอุตสาหกรรม (GIZ) No. 4 ระหว่างปี พ.ศ. 2565-2568



รูปที่ 3-18 เปรียบเทียบปริมาณก๊าซออกไซด์ของไนโตรเจนในรูปไนโตรเจนไดออกไซด์
ที่ระบายออกจากปล่องเตาเผาผลอยเขตอุตสาหกรรม (GIZ) No. 4 ระหว่างปี พ.ศ. 2565-2568



รูปที่ 3-19 เปรียบเทียบปริมาณไฮโดรเจนคลอไรด์
ที่ระบายออกจากปล่องเตาเผาผลอยเขตอุตสาหกรรม (GIZ) No. 4 ระหว่างปี พ.ศ. 2565-2568

3.3.2 ผลการติดตามตรวจสอบคุณภาพอากาศในบรรยากาศโดยทั่วไป

การติดตามตรวจสอบคุณภาพอากาศในบรรยากาศโดยทั่วไป บริเวณโดยรอบนิคมอุตสาหกรรมบางปะอิน จำนวน 4 จุด ได้แก่ 1) วัดคลองพุทรา 2) พื้นที่พาณิชยกรรมและที่พักอาศัย 3) ย่านการค้าบริเวณทางแยกเทศบาล ตำบลบางปะอิน และ 4) วัดวิเวกาวุฑฒ ระหว่างวันที่ 18-25 มกราคม พ.ศ. 2568 ประกอบด้วย การติดตามตรวจสอบ ปริมาณฝุ่นละอองรวม เฉลี่ย 24 ชั่วโมง ฝุ่นละอองขนาดเล็กไม่เกิน 10 ไมครอน เฉลี่ย 24 ชั่วโมง ก๊าซซัลเฟอร์ไดออกไซด์ เฉลี่ย 24 ชั่วโมง ก๊าซไนโตรเจนไดออกไซด์ เฉลี่ย 1 ชั่วโมง และก๊าซคาร์บอนมอนอกไซด์ เฉลี่ย 8 ชั่วโมง โดยสรุปผลได้ดัง ตารางที่ 3-7 ถึงตารางที่ 3-15 รายละเอียดดังนี้

- ปริมาณฝุ่นละออง เฉลี่ย 24 ชั่วโมง ฝุ่นละอองขนาดเล็กไม่เกิน 10 ไมครอน เฉลี่ย 24 ชั่วโมง และก๊าซซัลเฟอร์ไดออกไซด์ เฉลี่ย 1 ชั่วโมง มีค่าอยู่ในมาตรฐานตามประกาศคณะกรรมการสิ่งแวดล้อมแห่งชาติ ฉบับที่ 24 (พ.ศ. 2547) เรื่อง กำหนดมาตรฐานคุณภาพอากาศในบรรยากาศโดยทั่วไป ประกาศในราชกิจจานุเบกษา ฉบับประกาศทั่วไป เล่มที่ 121 ตอนพิเศษ 104 ง วันที่ 22 กันยายน พ.ศ. 2547

- ปริมาณก๊าซคาร์บอนมอนอกไซด์ เฉลี่ย 8 ชั่วโมง มีค่าอยู่ในมาตรฐานตามประกาศคณะกรรมการสิ่งแวดล้อมแห่งชาติ ฉบับที่ 10 (พ.ศ. 2538) ออกตามความในพระราชบัญญัติส่งเสริมและรักษาคุณภาพสิ่งแวดล้อมแห่งชาติ พ.ศ. 2535 เรื่อง กำหนดมาตรฐานคุณภาพอากาศในบรรยากาศโดยทั่วไป ประกาศในราชกิจจานุเบกษา เล่มที่ 112 ตอนพิเศษ 42 ง วันที่ 25 พฤษภาคม พ.ศ. 2538

- ปริมาณก๊าซไนโตรเจนไดออกไซด์ เฉลี่ย 1 ชั่วโมง มีค่าอยู่ในมาตรฐานตามประกาศคณะกรรมการสิ่งแวดล้อมแห่งชาติ ฉบับที่ 33 (พ.ศ. 2552) เรื่อง กำหนดมาตรฐานค่าก๊าซไนโตรเจนไดออกไซด์ในบรรยากาศโดยทั่วไป ประกาศในราชกิจจานุเบกษา เล่มที่ 126 ตอนพิเศษ 114 ง วันที่ 14 สิงหาคม พ.ศ. 2552

สำหรับความเร็วและทิศทางลม ดำเนินการติดตามตรวจสอบ บริเวณพื้นที่พาณิชยกรรมและที่พักอาศัย พบว่า มีค่าระหว่าง 0.8-2.6 เมตรต่อวินาที โดยทิศทางลมส่วนใหญ่เป็นลมจากทิศตะวันออกเฉียงเหนือ (NE) ดังแสดงใน ตารางที่ 3-16

ตารางที่ 3-7 (ต่อ) ผลการติดตามตรวจสอบคุณภาพอากาศในบรรยากาศโดยทั่วไป นิคมอุตสาหกรรมบางปะอิน ระหว่างวันที่ 18-25 มกราคม พ.ศ. 2567

ดัชนี	วันที่ติดตามตรวจสอบ	ผลการติดตามตรวจสอบ ^{1/}				มาตรฐาน	หน่วย
		วัดคล่องพุทธา	วัดวิเวกาวุฑฒ	ย่านการค้าบริเวณทางแยกเทศบาลตำบลบางปะอิน	พื้นที่พาณิชยกรรมและพื้นที่พักอาศัย		
3. ก๊าซคาร์บอนมอนอกไซด์เฉลี่ย 8 ชั่วโมง	18 ม.ค. 68	2.70	2.77	2.79	2.83	≤9 ^{3/}	ส่วนในล้านส่วน
	19 ม.ค. 68	2.68	2.69	2.68	2.46		
	20 ม.ค. 68	2.36	2.54	2.77	2.66		
	21 ม.ค. 68	2.87	2.61	2.83	2.58		
	22 ม.ค. 68	2.53	2.63	2.74	2.66		
	23 ม.ค. 68	2.63	2.76	2.62	2.68		
	24 ม.ค. 68	2.77	2.71	2.71	2.92		

หมายเหตุ: 1/ คำนวณเทียบสภาวะมาตรฐานที่อุณหภูมิ 25 องศาเซลเซียส และความดัน 1 บรรยากาศ

2/ ประกาศคณะกรรมการสิ่งแวดล้อมแห่งชาติ ฉบับที่ 24 (พ.ศ. 2547) เรื่อง กำหนดมาตรฐานคุณภาพอากาศในบรรยากาศโดยทั่วไป ประกาศในราชกิจจานุเบกษา ฉบับพิเศษ 121 ตอนพิเศษ 104 ง วันที่ 22 กันยายน พ.ศ. 2547

3/ ประกาศคณะกรรมการสิ่งแวดล้อมแห่งชาติ ฉบับที่ 10 ออกตามความในพระราชบัญญัติส่งเสริมและรักษาคุณภาพสิ่งแวดล้อมแห่งชาติ พ.ศ. 2535 เรื่อง กำหนดมาตรฐานคุณภาพอากาศในบรรยากาศโดยทั่วไป ประกาศในราชกิจจานุเบกษา เล่มที่ 112 ตอนพิเศษ 42 ง วันที่ 25 พฤษภาคม พ.ศ. 2538

ผู้ติดตามตรวจสอบ : นายวรพงษ์ นนทจันทร์

ผู้วิเคราะห์ : นางสาวเจตริณทร์ ทำสะอาด

ผู้ตรวจสอบ/ผู้ควบคุม : นางสาวบุษกร เลิศกาญจนา และนายศิลา บรรจงใจรักษ์

บริษัทผู้ติดตามตรวจสอบ : บริษัท ยูไนเต็ด แอมนาลีส์ แอนด์ เอ็นจิเนียริง คอนซัลแตนท์ จำกัด

เบอร์โทรศัพท์ : 0 2763 2828

ตารางที่ 3-8 ผลการติดตามตรวจสอบปริมาณก๊าซไนโตรเจนไดออกไซด์ เฉลี่ย 1 ชั่วโมง

บริเวณวัดคลองพุทรา ระหว่างวันที่ 18-25 มกราคม พ.ศ. 2568

โครงการ นิคมอุตสาหกรรมบางปะอิน (ครั้งที่ 5) (ระยะดำเนินการ)

ของ บริษัท ที่ดินบางปะอิน จำกัด

จัดทำรายงานโดย บริษัท ยูไนเต็ด แอนนาลิสต์ แอนด์ เอ็นจิเนียริง คอนซัลแตนท์ จำกัด

ระหว่างเดือน มกราคม ถึง มิถุนายน พ.ศ. 2568

ตำแหน่งพิกัดของสถานีตรวจวัด A1

ตำแหน่งพิกัด UTM ของสถานีตรวจวัด 47 P 670615E 1568629N

เวลา	ผลการติดตามตรวจสอบ						
	บริเวณวัดคลองพุทรา						
	ก๊าซไนโตรเจนไดออกไซด์ เฉลี่ย 1 ชั่วโมง						
	18-19 ม.ค. 68	19-20 ม.ค. 68	20-21 ม.ค. 68	21-22 ม.ค. 68	22-23 ม.ค. 68	23-24 ม.ค. 68	24-25 ม.ค. 68
07:00-08:00 น.	0.0192	0.0161	0.0185	0.0199	0.0183	0.0199	0.0185
08:00-09:00 น.	0.0178	0.0149	0.0170	0.0182	0.0175	0.0177	0.0167
09:00-10:00 น.	0.0150	0.0131	0.0148	0.0149	0.0151	0.0140	0.0140
10:00-11:00 น.	0.0137	0.0129	0.0140	0.0121	0.0142	0.0132	0.0130
11:00-12:00 น.	0.0131	0.0135	0.0144	0.0124	0.0137	0.0127	0.0121
12:00-13:00 น.	0.0134	0.0140	0.0137	0.0130	0.0143	0.0134	0.0127
13:00-14:00 น.	0.0138	0.0157	0.0146	0.0139	0.0156	0.0139	0.0146
14:00-15:00 น.	0.0132	0.0167	0.0141	0.0149	0.0153	0.0149	0.0161
15:00-16:00 น.	0.0150	0.0193	0.0160	0.0172	0.0170	0.0175	0.0165
16:00-17:00 น.	0.0160	0.0203	0.0161	0.0189	0.0172	0.0181	0.0163
17:00-18:00 น.	0.0172	0.0206	0.0166	0.0194	0.0176	0.0181	0.0159
18:00-19:00 น.	0.0163	0.0198	0.0168	0.0192	0.0166	0.0176	0.0160
19:00-20:00 น.	0.0167	0.0194	0.0171	0.0188	0.0175	0.0183	0.0179
20:00-21:00 น.	0.0162	0.0175	0.0168	0.0184	0.0182	0.0191	0.0181
21:00-22:00 น.	0.0163	0.0163	0.0157	0.0188	0.0194	0.0182	0.0195
22:00-23:00 น.	0.0167	0.0144	0.0153	0.0184	0.0184	0.0174	0.0186
23:00-00:00 น.	0.0173	0.0150	0.0169	0.0178	0.0181	0.0161	0.0183
00:00-01:00 น.	0.0170	0.0147	0.0179	0.0163	0.0171	0.0167	0.0171
01:00-02:00 น.	0.0176	0.0158	0.0191	0.0153	0.0161	0.0161	0.0159
02:00-03:00 น.	0.0173	0.0149	0.0182	0.0148	0.0160	0.0157	0.0162
03:00-04:00 น.	0.0169	0.0143	0.0190	0.0146	0.0152	0.0149	0.0169
04:00-05:00 น.	0.0165	0.0148	0.0197	0.0153	0.0165	0.0160	0.0183
05:00-06:00 น.	0.0168	0.0169	0.0206	0.0170	0.0184	0.0187	0.0189
06:00-07:00 น.	0.0180	0.0195	0.0206	0.0187	0.0209	0.0202	0.0195
ค่าต่ำสุด	0.0131	0.0129	0.0137	0.0121	0.0137	0.0127	0.0121
ค่าสูงสุด	0.0192	0.0206	0.0206	0.0199	0.0209	0.0202	0.0195
มาตรฐาน ^{1/}	≤0.17						
หน่วย	ส่วนในล้านส่วน						

หมายเหตุ : ^{1/} ประกาศคณะกรรมการสิ่งแวดล้อมแห่งชาติ ฉบับที่ 33 (พ.ศ. 2552) เรื่อง กำหนดมาตรฐานค่าก๊าซไนโตรเจนไดออกไซด์ในบรรยากาศโดยทั่วไป
ประกาศในราชกิจจานุเบกษา เล่มที่ 126 ตอนพิเศษ 114 ง วันที่ 14 สิงหาคม พ.ศ. 2552

ผู้ติดตามตรวจสอบ : นายวรพงษ์ นนทจันทร์
ผู้ตรวจสอบ/ผู้ควบคุม : นายศิลา บรรจงใจรักษ์
บริษัทผู้ตรวจวิเคราะห์ : บริษัท ยูไนเต็ด แอนนาลิสต์ แอนด์ เอ็นจิเนียริง คอนซัลแตนท์ จำกัด
เบอร์โทรศัพท์ : 0 2763 2828

ตารางที่ 3-9 ผลการติดตามตรวจสอบปริมาณก๊าซไนโตรเจนไดออกไซด์ เฉลี่ย 1 ชั่วโมง

บริเวณวัดวิเวกอายุพัด ระหว่างวันที่ 18-25 มกราคม พ.ศ. 2568

โครงการ นิคมอุตสาหกรรมบางปะอิน (ครั้งที่ 5) (ระยะดำเนินการ)

จัดทำรายงานโดย บริษัท ยูโนเด็ค แอนนาลิสต์ แอนด์ เอ็นจิเนียริง คอนซัลแตนท์ จำกัด

ตำแหน่งพิกัดของสถานีตรวจวัด A2

ของ บริษัท ที่ดินบางปะอิน จำกัด

ระหว่างเดือน มกราคม ถึง มิถุนายน พ.ศ. 2568

ตำแหน่งพิกัด UTM ของสถานีตรวจวัด 47 P 672352 E 1573008 N

เวลา	ผลการติดตามตรวจสอบ						
	บริเวณวัดวิเวกอายุพัด						
	ก๊าซไนโตรเจนไดออกไซด์ เฉลี่ย 1 ชั่วโมง						
	18-19 ม.ค. 68	19-20 ม.ค. 68	20-21 ม.ค. 68	21-22 ม.ค. 68	22-23 ม.ค. 68	23-24 ม.ค. 68	24-25 ม.ค. 68
07:00-08:00 น.	0.0183	0.0190	0.0186	0.0187	0.0197	0.0188	0.0190
08:00-09:00 น.	0.0163	0.0183	0.0171	0.0174	0.0179	0.0174	0.0163
09:00-10:00 น.	0.0145	0.0158	0.0158	0.0149	0.0161	0.0155	0.0130
10:00-11:00 น.	0.0130	0.0148	0.0154	0.0141	0.0138	0.0147	0.0124
11:00-12:00 น.	0.0129	0.0138	0.0151	0.0138	0.0144	0.0144	0.0124
12:00-13:00 น.	0.0124	0.0138	0.0141	0.0135	0.0148	0.0142	0.0126
13:00-14:00 น.	0.0132	0.0132	0.0152	0.0149	0.0164	0.0151	0.0136
14:00-15:00 น.	0.0143	0.0135	0.0143	0.0151	0.0165	0.0138	0.0150
15:00-16:00 น.	0.0162	0.0156	0.0159	0.0175	0.0171	0.0146	0.0172
16:00-17:00 น.	0.0170	0.0166	0.0155	0.0181	0.0179	0.0157	0.0175
17:00-18:00 น.	0.0177	0.0180	0.0166	0.0179	0.0185	0.0171	0.0174
18:00-19:00 น.	0.0184	0.0178	0.0165	0.0173	0.0206	0.0174	0.0171
19:00-20:00 น.	0.0180	0.0191	0.0179	0.0170	0.0200	0.0165	0.0177
20:00-21:00 น.	0.0164	0.0178	0.0175	0.0169	0.0195	0.0173	0.0179
21:00-22:00 น.	0.0156	0.0178	0.0174	0.0174	0.0168	0.0171	0.0187
22:00-23:00 น.	0.0159	0.0160	0.0158	0.0169	0.0158	0.0164	0.0185
23:00-00:00 น.	0.0164	0.0164	0.0151	0.0174	0.0148	0.0159	0.0184
00:00-01:00 น.	0.0172	0.0160	0.0148	0.0160	0.0148	0.0153	0.0181
01:00-02:00 น.	0.0177	0.0157	0.0153	0.0171	0.0143	0.0160	0.0180
02:00-03:00 น.	0.0175	0.0160	0.0156	0.0163	0.0137	0.0159	0.0185
03:00-04:00 น.	0.0177	0.0161	0.0159	0.0165	0.0143	0.0161	0.0199
04:00-05:00 น.	0.0178	0.0177	0.0172	0.0160	0.0152	0.0173	0.0195
05:00-06:00 น.	0.0189	0.0191	0.0197	0.0181	0.0180	0.0189	0.0194
06:00-07:00 น.	0.0188	0.0201	0.0209	0.0188	0.0195	0.0207	0.0175
ค่าต่ำสุด	0.0124	0.0132	0.0141	0.0135	0.0137	0.0138	0.0124
ค่าสูงสุด	0.0189	0.0201	0.0209	0.0188	0.0206	0.0207	0.0199
มาตรฐาน ^{1/}	≤0.17						
หน่วย	ส่วนในล้านส่วน						

หมายเหตุ : ^{1/} ประกาศคณะกรรมการสิ่งแวดล้อมแห่งชาติ ฉบับที่ 33 (พ.ศ. 2552) เรื่อง กำหนดมาตรฐานค่าก๊าซไนโตรเจนไดออกไซด์ในบรรยากาศโดยทั่วไป
ประกาศในราชกิจจานุเบกษา เล่มที่ 126 ตอนที่เศษ 114 ง วันที่ 14 สิงหาคม พ.ศ. 2552

ผู้ติดตามตรวจสอบ : นายวรพงษ์ นนทจันทร์
ผู้ตรวจสอบ/ผู้ควบคุม : นายศิลา บรรจงใจรักษ์
บริษัทผู้ตรวจวิเคราะห์ : บริษัท ยูโนเด็ค แอนนาลิสต์ แอนด์ เอ็นจิเนียริง คอนซัลแตนท์ จำกัด
เบอร์โทรศัพท์ : 0 2763 2828

บริเวณย่านการค้าบริเวณทางแยกเทศบาลตำบลบางปะอิน ระหว่างวันที่ 18-25 มกราคม พ.ศ. 2568

ของ บริษัท ที่ดินบางปะอิน จำกัด

ระหว่างเดือน มกราคม ถึง มิถุนายน พ.ศ. 2568

ตำแหน่งพิกัด UTM ของสถานีตรวจวัด 47 P 670593 E 1572633 N

[illegible]

ประกาศในราชกิจจานุเบกษา เล่มที่ 126 ตอนพิเศษ 114 ง วันที่ 14 สิงหาคม พ.ศ. 2552

ผู้ตรวจสอบ/ผู้ควบคุม : นายศีลา บรรจงใจรักษ์

บริษัทผู้ตรวจวิเคราะห์ : บริษัท ยูไนเต็ต แอนนาลิสต์ แอนด์ เอ็นจิเนียริง คอนซัลแตนท์ จำกัด

เบอร์โทรศัพท์ : 0 2763 2828

ตารางที่ 3-11 ผลการติดตามตรวจสอบปริมาณก๊าซไนโตรเจนไดออกไซด์ เฉลี่ย 1 ชั่วโมง

บริเวณพื้นที่พาณิชยกรรมและที่พักอาศัย ระหว่างวันที่ 18-25 มกราคม พ.ศ. 2568

โครงการ นิคมอุตสาหกรรมบางปะอิน (ครั้งที่ 5) (ระยะดำเนินการ)
จัดทำรายงานโดย บริษัท ยูโนเด็ค แอนนาลิสต์ แอนด์ เอ็นจิเนียริง คอนซัลแตนท์ จำกัด
ตำแหน่งพิกัดของสถานีตรวจวัด A4

ของ บริษัท ที่ดินบางปะอิน จำกัด
ระหว่างเดือน มกราคม ถึง มิถุนายน พ.ศ. 2568
ตำแหน่งพิกัด UTM ของสถานีตรวจวัด 47 P 670733 E 1570050 N

เวลา	ผลการติดตามตรวจสอบ						
	บริเวณพื้นที่พาณิชยกรรมและที่พักอาศัย						
	ก๊าซไนโตรเจนไดออกไซด์ เฉลี่ย 1 ชั่วโมง						
	18-19 ม.ค. 68	19-20 ม.ค. 68	20-21 ม.ค. 68	21-22 ม.ค. 68	22-23 ม.ค. 68	23-24 ม.ค. 68	24-25 ม.ค. 68
07:00-08:00 น.	0.0188	0.0184	0.0172	0.0189	0.0187	0.0181	0.0200
08:00-09:00 น.	0.0170	0.0166	0.0150	0.0169	0.0175	0.0174	0.0185
09:00-10:00 น.	0.0136	0.0137	0.0134	0.0155	0.0142	0.0153	0.0157
10:00-11:00 น.	0.0121	0.0126	0.0130	0.0144	0.0129	0.0133	0.0135
11:00-12:00 น.	0.0126	0.0128	0.0143	0.0145	0.0133	0.0117	0.0129
12:00-13:00 น.	0.0137	0.0132	0.0140	0.0146	0.0142	0.0124	0.0127
13:00-14:00 น.	0.0153	0.0140	0.0159	0.0144	0.0155	0.0138	0.0153
14:00-15:00 น.	0.0159	0.0147	0.0155	0.0142	0.0166	0.0153	0.0160
15:00-16:00 น.	0.0173	0.0160	0.0177	0.0157	0.0188	0.0176	0.0173
16:00-17:00 น.	0.0177	0.0166	0.0174	0.0176	0.0202	0.0177	0.0181
17:00-18:00 น.	0.0189	0.0167	0.0184	0.0178	0.0201	0.0180	0.0187
18:00-19:00 น.	0.0192	0.0177	0.0182	0.0180	0.0193	0.0175	0.0187
19:00-20:00 น.	0.0192	0.0190	0.0192	0.0176	0.0186	0.0175	0.0172
20:00-21:00 น.	0.0173	0.0201	0.0190	0.0180	0.0190	0.0174	0.0158
21:00-22:00 น.	0.0168	0.0206	0.0187	0.0179	0.0192	0.0178	0.0153
22:00-23:00 น.	0.0165	0.0205	0.0177	0.0169	0.0187	0.0180	0.0152
23:00-00:00 น.	0.0167	0.0202	0.0165	0.0169	0.0178	0.0183	0.0159
00:00-01:00 น.	0.0164	0.0201	0.0170	0.0164	0.0163	0.0185	0.0166
01:00-02:00 น.	0.0158	0.0193	0.0168	0.0164	0.0154	0.0187	0.0164
02:00-03:00 น.	0.0160	0.0193	0.0183	0.0153	0.0151	0.0195	0.0171
03:00-04:00 น.	0.0158	0.0182	0.0189	0.0142	0.0148	0.0184	0.0179
04:00-05:00 น.	0.0164	0.0183	0.0201	0.0151	0.0164	0.0189	0.0191
05:00-06:00 น.	0.0175	0.0187	0.0206	0.0167	0.0178	0.0189	0.0195
06:00-07:00 น.	0.0190	0.0189	0.0196	0.0191	0.0185	0.0206	0.0194
ค่าต่ำสุด	0.0121	0.0126	0.0130	0.0142	0.0129	0.0117	0.0127
ค่าสูงสุด	0.0192	0.0206	0.0206	0.0191	0.0202	0.0206	0.0200
มาตรฐาน ^{1/}	≤0.17						
หน่วย	ส่วนในล้านส่วน						

หมายเหตุ : ^{1/} ประกาศคณะกรรมการสิ่งแวดล้อมแห่งชาติ ฉบับที่ 33 (พ.ศ. 2552) เรื่อง กำหนดมาตรฐานค่าก๊าซไนโตรเจนไดออกไซด์ในบรรยากาศโดยทั่วไป
ประกาศในราชกิจจานุเบกษา เล่มที่ 126 ตอนที่เศษ 114 ง วันที่ 14 สิงหาคม พ.ศ. 2552

ผู้ติดตามตรวจสอบ : นายวรพงษ์ นนทจันทร์
ผู้ตรวจสอบ/ผู้ควบคุม : นายศิลา บรรจงใจรักษ์
บริษัทผู้ตรวจวิเคราะห์ : บริษัท ยูโนเด็ค แอนนาลิสต์ แอนด์ เอ็นจิเนียริง คอนซัลแตนท์ จำกัด
เบอร์โทรศัพท์ : 0 2763 2828

ตารางที่ 3-12 ผลการติดตามตรวจสอบปริมาณก๊าซซัลเฟอร์ไดออกไซด์ เฉลี่ย 1 ชั่วโมง

บริเวณวัดคลองพุทรา ระหว่างวันที่ 18-25 มกราคม พ.ศ. 2568

โครงการ นิคมอุตสาหกรรมบางปะอิน (ครั้งที่ 5) (ระยะดำเนินการ)

จัดทำรายงานโดย บริษัท ยูไนเต็ด แอนนาลิสต์ แอนด์ เอ็นจิเนียริง คอนซัลแตนท์ จำกัด

ตำแหน่งพิกัดของสถานีตรวจวัด A1

ของ บริษัท ที่ดินบางปะอิน จำกัด

ระหว่างเดือน มกราคม ถึง มิถุนายน พ.ศ. 2568

ตำแหน่งพิกัด UTM ของสถานีตรวจวัด 47 P 670615 E 1568629 N

เวลา	ผลการติดตามตรวจสอบ						
	บริเวณวัดคลองพุทรา						
	ก๊าซซัลเฟอร์ไดออกไซด์ เฉลี่ย 1 ชั่วโมง						
	18-19 ม.ค. 68	19-20 ม.ค. 68	20-21 ม.ค. 68	21-22 ม.ค. 68	22-23 ม.ค. 68	23-24 ม.ค. 68	24-25 ม.ค. 68
07:00-08:00 น.	0.0019	0.0024	0.0027	0.0021	0.0023	0.0030	0.0019
08:00-09:00 น.	0.0020	0.0023	0.0026	0.0020	0.0022	0.0027	0.0016
09:00-10:00 น.	0.0021	0.0020	0.0025	0.0019	0.0020	0.0025	0.0017
10:00-11:00 น.	0.0022	0.0023	0.0024	0.0020	0.0021	0.0026	0.0019
11:00-12:00 น.	0.0024	0.0025	0.0023	0.0021	0.0022	0.0028	0.0021
12:00-13:00 น.	0.0025	0.0026	0.0025	0.0024	0.0026	0.0029	0.0024
13:00-14:00 น.	0.0023	0.0024	0.0026	0.0028	0.0027	0.0030	0.0028
14:00-15:00 น.	0.0027	0.0026	0.0027	0.0027	0.0030	0.0030	0.0033
15:00-16:00 น.	0.0028	0.0028	0.0030	0.0030	0.0031	0.0029	0.0031
16:00-17:00 น.	0.0027	0.0030	0.0028	0.0032	0.0032	0.0028	0.0032
17:00-18:00 น.	0.0030	0.0031	0.0029	0.0031	0.0032	0.0030	0.0030
18:00-19:00 น.	0.0029	0.0029	0.0028	0.0027	0.0031	0.0031	0.0028
19:00-20:00 น.	0.0027	0.0027	0.0029	0.0028	0.0030	0.0033	0.0027
20:00-21:00 น.	0.0024	0.0028	0.0031	0.0027	0.0029	0.0032	0.0025
21:00-22:00 น.	0.0024	0.0029	0.0030	0.0026	0.0032	0.0031	0.0024
22:00-23:00 น.	0.0023	0.0028	0.0029	0.0023	0.0031	0.0030	0.0021
23:00-00:00 น.	0.0022	0.0030	0.0028	0.0025	0.0030	0.0028	0.0022
00:00-01:00 น.	0.0020	0.0028	0.0027	0.0027	0.0029	0.0030	0.0024
01:00-02:00 น.	0.0020	0.0026	0.0026	0.0026	0.0028	0.0029	0.0026
02:00-03:00 น.	0.0023	0.0025	0.0025	0.0028	0.0027	0.0031	0.0025
03:00-04:00 น.	0.0026	0.0027	0.0024	0.0027	0.0025	0.0029	0.0022
04:00-05:00 น.	0.0028	0.0028	0.0026	0.0028	0.0026	0.0025	0.0025
05:00-06:00 น.	0.0027	0.0029	0.0025	0.0025	0.0027	0.0023	0.0026
06:00-07:00 น.	0.0026	0.0026	0.0023	0.0024	0.0028	0.0021	0.0027
ค่าต่ำสุด	0.0019	0.0020	0.0023	0.0019	0.0020	0.0021	0.0016
ค่าสูงสุด	0.0030	0.0031	0.0031	0.0032	0.0032	0.0033	0.0033
ค่าเฉลี่ย 24 ชั่วโมง	0.0024	0.0027	0.0027	0.0026	0.0027	0.0029	0.0025
มาตรฐาน ^{1/}	≤0.12						
หน่วย	ส่วนในล้านส่วน						

หมายเหตุ : ^{1/} ประกาศคณะกรรมการสิ่งแวดล้อมแห่งชาติ ฉบับที่ 24 (พ.ศ. 2547) เรื่อง กำหนดมาตรฐานคุณภาพอากาศในบรรยากาศโดยทั่วไป
ประกาศในราชกิจจานุเบกษา ฉบับประกาศทั่วไป เล่มที่ 121 ตอนพิเศษ 104 ง วันที่ 22 กันยายน พ.ศ. 2547

ผู้ติดตามตรวจสอบ : นายวรพงษ์ นนทจันทร์
ผู้ตรวจสอบ/ผู้ควบคุม : นายศิลา บรรจงใจรักษ์
บริษัทผู้ตรวจวิเคราะห์ : บริษัท ยูไนเต็ด แอนนาลิสต์ แอนด์ เอ็นจิเนียริง คอนซัลแตนท์ จำกัด
เบอร์โทรศัพท์ : 0 2763 2828

ตารางที่ 3-13 ผลการติดตามตรวจสอบปริมาณก๊าซซัลเฟอร์ไดออกไซด์ เฉลี่ย 1 ชั่วโมง
บริเวณวัดวิเวกาวายุพัฒ ระหว่างวันที่ 18-25 มกราคม พ.ศ. 2568

โครงการ นิคมอุตสาหกรรมบางปะอิน (ครั้งที่ 5) (ระยะดำเนินการ)

ของ บริษัท ที่ดินบางปะอิน จำกัด

จัดทำรายงานโดย บริษัท ยูไนเต็ด แอนนาลิสต์ แอนด์ เอ็นจิเนียริง คอนซัลแตนท์ จำกัด

ระหว่างเดือน มกราคม ถึง มิถุนายน พ.ศ. 2568

ตำแหน่งพิกัดของสถานีตรวจวัด A2

ตำแหน่งพิกัด UTM ของสถานีตรวจวัด 47 P 672352 E 1573008 N

เวลา	ผลการติดตามตรวจสอบ						
	บริเวณวัดวิเวกาวายุพัฒ						
	ก๊าซซัลเฟอร์ไดออกไซด์ เฉลี่ย 1 ชั่วโมง						
	18-19 ม.ค. 68	19-20 ม.ค. 68	20-21 ม.ค. 68	21-22 ม.ค. 68	22-23 ม.ค. 68	23-24 ม.ค. 68	24-25 ม.ค. 68
07:00-08:00 น.	0.0025	0.0027	0.0023	0.0023	0.0022	0.0026	0.0024
08:00-09:00 น.	0.0024	0.0025	0.0020	0.0022	0.0021	0.0025	0.0023
09:00-10:00 น.	0.0023	0.0024	0.0019	0.0020	0.0018	0.0023	0.0025
10:00-11:00 น.	0.0025	0.0022	0.0017	0.0019	0.0019	0.0022	0.0024
11:00-12:00 น.	0.0026	0.0019	0.0018	0.0018	0.0020	0.0025	0.0026
12:00-13:00 น.	0.0024	0.0020	0.0019	0.0020	0.0021	0.0026	0.0027
13:00-14:00 น.	0.0025	0.0022	0.0020	0.0024	0.0022	0.0028	0.0029
14:00-15:00 น.	0.0026	0.0026	0.0024	0.0030	0.0024	0.0027	0.0030
15:00-16:00 น.	0.0027	0.0031	0.0029	0.0031	0.0026	0.0026	0.0029
16:00-17:00 น.	0.0026	0.0033	0.0030	0.0032	0.0027	0.0025	0.0030
17:00-18:00 น.	0.0026	0.0035	0.0028	0.0030	0.0028	0.0024	0.0026
18:00-19:00 น.	0.0025	0.0031	0.0024	0.0033	0.0026	0.0027	0.0026
19:00-20:00 น.	0.0028	0.0028	0.0026	0.0031	0.0025	0.0029	0.0025
20:00-21:00 น.	0.0027	0.0027	0.0025	0.0027	0.0024	0.0031	0.0024
21:00-22:00 น.	0.0030	0.0029	0.0024	0.0024	0.0025	0.0030	0.0023
22:00-23:00 น.	0.0028	0.0031	0.0022	0.0022	0.0026	0.0029	0.0022
23:00-00:00 น.	0.0030	0.0033	0.0021	0.0021	0.0027	0.0028	0.0020
00:00-01:00 น.	0.0027	0.0034	0.0023	0.0018	0.0029	0.0029	0.0019
01:00-02:00 น.	0.0026	0.0033	0.0022	0.0019	0.0028	0.0030	0.0020
02:00-03:00 น.	0.0027	0.0030	0.0021	0.0021	0.0031	0.0031	0.0021
03:00-04:00 น.	0.0028	0.0029	0.0023	0.0024	0.0030	0.0030	0.0023
04:00-05:00 น.	0.0031	0.0029	0.0025	0.0025	0.0029	0.0032	0.0024
05:00-06:00 น.	0.0030	0.0030	0.0026	0.0027	0.0028	0.0029	0.0023
06:00-07:00 น.	0.0029	0.0028	0.0024	0.0025	0.0027	0.0027	0.0026
ค่าต่ำสุด	0.0023	0.0019	0.0017	0.0018	0.0018	0.0022	0.0019
ค่าสูงสุด	0.0031	0.0035	0.0030	0.0033	0.0031	0.0032	0.0030
ค่าเฉลี่ย 24 ชั่วโมง	0.0027	0.0028	0.0023	0.0024	0.0025	0.0027	0.0025
มาตรฐาน ^{1/}	≤0.12						
หน่วย	ส่วนในล้านส่วน						

หมายเหตุ : ^{1/} ประกาศคณะกรรมการสิ่งแวดล้อมแห่งชาติ ฉบับที่ 24 (พ.ศ. 2547) เรื่อง กำหนดมาตรฐานคุณภาพอากาศในบรรยากาศโดยทั่วไป
ประกาศในราชกิจจานุเบกษา ฉบับประกาศทั่วไป เล่มที่ 121 ตอนที่ 22 ก้นยายน พ.ศ. 2547

ผู้ติดตามตรวจสอบ : นายวรพงษ์ นนทจันทร์
ผู้ตรวจสอบ/ผู้ควบคุม : นายศิลา บรรจงใจรักษ์
บริษัทผู้ตรวจวิเคราะห์ : บริษัท ยูไนเต็ด แอนนาลิสต์ แอนด์ เอ็นจิเนียริง คอนซัลแตนท์ จำกัด
เบอร์โทรศัพท์ : 0 2763 2828

บริเวณย่านการค้าบริเวณทางแยกเทศบาลตำบลบางปะอิน ระหว่างวันที่ 18-25 มกราคม พ.ศ. 2568

ของ บริษัท ที่ดินบางปะอิน จำกัด

ระหว่างเดือน มกราคม ถึง มิถุนายน พ.ศ. 2568

ตำแหน่งพิกัด UTM ของสถานีตรวจวัด 47 P 670593 E 1572633 N

เวลา	ผลการติดตามตรวจสอบ						
	บริเวณย่านการค้าบริเวณทางแยกเทศบาลตำบลบางปะอิน						
	ก๊าซซัลเฟอร์ไดออกไซด์ เฉลี่ย 1 ชั่วโมง						
	18-19 ม.ค. 68	19-20 ม.ค. 68	20-21 ม.ค. 68	21-22 ม.ค. 68	22-23 ม.ค. 68	23-24 ม.ค. 68	24-25 ม.ค. 68
07:00-08:00 น.	0.0023	0.0022	0.0025	0.0019	0.0020	0.0025	0.0021
08:00-09:00 น.	0.0020	0.0019	0.0021	0.0018	0.0019	0.0025	0.0019
09:00-10:00 น.	0.0019	0.0018	0.0019	0.0019	0.0020	0.0023	0.0017
10:00-11:00 น.	0.0017	0.0019	0.0017	0.0020	0.0022	0.0023	0.0016
11:00-12:00 น.	0.0018	0.0022	0.0018	0.0022	0.0024	0.0022	0.0018
12:00-13:00 น.	0.0021	0.0023	0.0019	0.0025	0.0021	0.0024	0.0021
13:00-14:00 น.	0.0024	0.0026	0.0021	0.0028	0.0024	0.0026	0.0024
14:00-15:00 น.	0.0025	0.0027	0.0024	0.0032	0.0026	0.0027	0.0027
15:00-16:00 น.	0.0026	0.0030	0.0027	0.0033	0.0028	0.0028	0.0025
16:00-17:00 น.	0.0029	0.0028	0.0029	0.0033	0.0030	0.0028	0.0024
17:00-18:00 น.	0.0028	0.0025	0.0030	0.0032	0.0031	0.0026	0.0025
18:00-19:00 น.	0.0026	0.0024	0.0032	0.0030	0.0028	0.0027	0.0026
19:00-20:00 น.	0.0028	0.0022	0.0031	0.0027	0.0025	0.0028	0.0028
20:00-21:00 น.	0.0027	0.0020	0.0030	0.0026	0.0023	0.0029	0.0029
21:00-22:00 น.	0.0026	0.0018	0.0032	0.0025	0.0022	0.0027	0.0027
22:00-23:00 น.	0.0023	0.0020	0.0033	0.0028	0.0021	0.0028	0.0030
23:00-00:00 น.	0.0022	0.0023	0.0032	0.0027	0.0020	0.0029	0.0028
00:00-01:00 น.	0.0021	0.0025	0.0028	0.0029	0.0018	0.0030	0.0032
01:00-02:00 น.	0.0020	0.0028	0.0027	0.0026	0.0020	0.0028	0.0030
02:00-03:00 น.	0.0021	0.0030	0.0029	0.0027	0.0023	0.0029	0.0034
03:00-04:00 น.	0.0022	0.0027	0.0031	0.0028	0.0025	0.0026	0.0033
04:00-05:00 น.	0.0025	0.0029	0.0030	0.0029	0.0024	0.0025	0.0031
05:00-06:00 น.	0.0024	0.0028	0.0028	0.0027	0.0025	0.0024	0.0029
06:00-07:00 น.	0.0023	0.0027	0.0024	0.0024	0.0026	0.0023	0.0023
ค่าต่ำสุด	0.0017	0.0018	0.0017	0.0018	0.0018	0.0022	0.0016
ค่าสูงสุด	0.0029	0.0030	0.0033	0.0033	0.0031	0.0030	0.0034
ค่าเฉลี่ย 24 ชั่วโมง	0.0023	0.0024	0.0027	0.0026	0.0024	0.0026	0.0026
มาตรฐาน ^{1/}	≤0.12						
หน่วย	ส่วนในล้านส่วน						

ผู้ติดตามตรวจสอบ : นายวรพงษ์ นนทจันทร์

ผู้ติดตามตรวจสอบ : นายวรพงษ์ นนทจันทร์
ผู้ตรวจสอบ/ผู้ควบคุม : นายศิลา บรรจงใจรักษ์
บริษัทผู้ตรวจวิเคราะห์ : บริษัท ยูนิเทค แอนนาไลส์ต์ แอนด์ เอ็นจิเนียริ่ง คอนซัลแตนท์ จำกัด
เบอร์โทรศัพท์ : 0 2763 2828

ตารางที่ 3-15 ผลการติดตามตรวจสอบปริมาณก๊าซซัลเฟอร์ไดออกไซด์ เฉลี่ย 1 ชั่วโมง

บริเวณพื้นที่พามิขยกรรมและที่พักอาศัย ระหว่างวันที่ 18-25 มกราคม พ.ศ. 2568

โครงการ นิคมอุตสาหกรรมบางปะอิน (ครั้งที่ 5) (ระยะดำเนินการ)
จัดทำรายงานโดย บริษัท ยูไนเต็ด แอนนาลิสต์ แอนด์ เอ็นจิเนียริง คอนซัลแตนท์ จำกัด
ตำแหน่งพิกัดของสถานีตรวจวัด A4

ของ บริษัท ที่ดินบางปะอิน จำกัด
ระหว่างเดือน มกราคม ถึง มิถุนายน พ.ศ. 2568
ตำแหน่งพิกัด UTM ของสถานีตรวจวัด 47 P 670733 E 1570050 N

เวลา	ผลการติดตามตรวจสอบ						
	บริเวณพื้นที่พามิขยกรรมและที่พักอาศัย						
	ก๊าซซัลเฟอร์ไดออกไซด์ เฉลี่ย 1 ชั่วโมง						
	18-19 ม.ค. 68	19-20 ม.ค. 68	20-21 ม.ค. 68	21-22 ม.ค. 68	22-23 ม.ค. 68	23-24 ม.ค. 68	24-25 ม.ค. 68
07:00-08:00 น.	0.0021	0.0022	0.0023	0.0027	0.0022	0.0026	0.0025
08:00-09:00 น.	0.0020	0.0021	0.0023	0.0026	0.0020	0.0025	0.0021
09:00-10:00 น.	0.0022	0.0020	0.0020	0.0024	0.0021	0.0021	0.0020
10:00-11:00 น.	0.0023	0.0022	0.0019	0.0023	0.0019	0.0020	0.0022
11:00-12:00 น.	0.0025	0.0023	0.0018	0.0024	0.0018	0.0019	0.0023
12:00-13:00 น.	0.0027	0.0020	0.0021	0.0028	0.0020	0.0022	0.0025
13:00-14:00 น.	0.0028	0.0021	0.0022	0.0029	0.0021	0.0024	0.0023
14:00-15:00 น.	0.0029	0.0022	0.0023	0.0030	0.0025	0.0025	0.0024
15:00-16:00 น.	0.0029	0.0025	0.0025	0.0029	0.0027	0.0027	0.0025
16:00-17:00 น.	0.0030	0.0027	0.0027	0.0028	0.0028	0.0028	0.0026
17:00-18:00 น.	0.0032	0.0029	0.0026	0.0026	0.0027	0.0026	0.0027
18:00-19:00 น.	0.0031	0.0027	0.0024	0.0025	0.0026	0.0028	0.0026
19:00-20:00 น.	0.0030	0.0028	0.0025	0.0024	0.0027	0.0031	0.0025
20:00-21:00 น.	0.0029	0.0029	0.0028	0.0026	0.0024	0.0033	0.0024
21:00-22:00 น.	0.0028	0.0031	0.0030	0.0022	0.0024	0.0030	0.0025
22:00-23:00 น.	0.0027	0.0032	0.0032	0.0021	0.0020	0.0028	0.0022
23:00-00:00 น.	0.0026	0.0030	0.0031	0.0019	0.0019	0.0029	0.0020
00:00-01:00 น.	0.0025	0.0029	0.0032	0.0020	0.0017	0.0031	0.0021
01:00-02:00 น.	0.0029	0.0028	0.0030	0.0021	0.0019	0.0029	0.0022
02:00-03:00 น.	0.0030	0.0026	0.0028	0.0023	0.0020	0.0026	0.0024
03:00-04:00 น.	0.0031	0.0029	0.0024	0.0021	0.0025	0.0024	0.0022
04:00-05:00 น.	0.0028	0.0027	0.0025	0.0024	0.0028	0.0025	0.0025
05:00-06:00 น.	0.0025	0.0025	0.0028	0.0025	0.0029	0.0027	0.0028
06:00-07:00 น.	0.0023	0.0024	0.0029	0.0026	0.0027	0.0026	0.0030
ค่าต่ำสุด	0.0020	0.0020	0.0018	0.0019	0.0017	0.0019	0.0020
ค่าสูงสุด	0.0032	0.0032	0.0032	0.0030	0.0029	0.0033	0.0030
ค่าเฉลี่ย 24 ชั่วโมง	0.0027	0.0026	0.0026	0.0025	0.0023	0.0026	0.0024
มาตรฐาน ^{1/}	≤0.12						
หน่วย	ส่วนในล้านส่วน						

หมายเหตุ : ^{1/} ประกาศคณะกรรมการสิ่งแวดล้อมแห่งชาติ ฉบับที่ 24 (พ.ศ. 2547) เรื่อง กำหนดมาตรฐานคุณภาพอากาศในบรรยากาศโดยทั่วไป
ประกาศในราชกิจจานุเบกษา ฉบับประกาศทั่วไป เล่มที่ 121 ตอนพิเศษ 104 ง วันที่ 22 กันยายน พ.ศ. 2547

ผู้ติดตามตรวจสอบ : นายวรพงษ์ นนทจันทร์
ผู้ตรวจสอบ/ผู้ควบคุม : นายศิลา บรรจงใจรักษ์
บริษัทผู้ตรวจวิเคราะห์ : บริษัท ยูไนเต็ด แอนนาลิสต์ แอนด์ เอ็นจิเนียริง คอนซัลแตนท์ จำกัด
เบอร์โทรศัพท์ : 0 2763 2828

ตารางที่ 3-16 ผลการติดตามตรวจสอบความเร็วและทิศทางลม

บริเวณพื้นที่พายุกรรมและที่พักอาศัย ระหว่างวันที่ 18-25 มกราคม พ.ศ. 2568

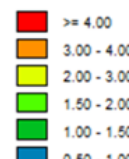
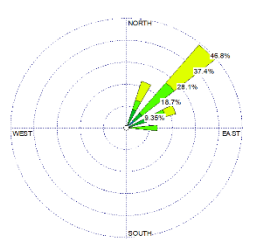
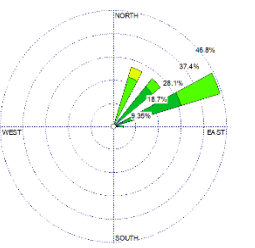
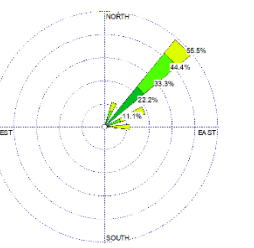
โครงการ นิคมอุตสาหกรรมบางปะอิน (ครั้งที่ 5) (ระยะดำเนินการ) ของ บริษัท ที่ดินบางปะอิน จำกัด

จัดทำรายงานโดย บริษัท ยูไนเต็ด แอนนาลิสต์ แอนด์ เอ็นจิเนียริง คอนซัลแตนท์ จำกัด

ระหว่างเดือน มกราคม ถึง มิถุนายน พ.ศ. 2568

ตำแหน่งพิกัดของสถานีตรวจวัด A4

ตำแหน่งพิกัด UTM ของสถานีตรวจวัด 47 P 670615 E 1568629 N

เวลา	ผลการติดตามตรวจสอบ					
	18-19 ม.ค. 68		19-20 ม.ค. 68		20-21 ม.ค. 68	
	ความเร็วลม	ทิศทางลม	ความเร็วลม	ทิศทางลม	ความเร็วลม	ทิศทางลม
07:00-08:00 น.	1.6	E	2.0	ENE	2.3	NNE
08:00-09:00 น.	2.0	NE	1.7	ENE	2.5	NE
09:00-10:00 น.	1.8	ENE	1.6	ENE	1.8	NE
10:00-11:00 น.	1.9	NE	0.9	ENE	1.7	NE
11:00-12:00 น.	1.7	NE	1.0	E	1.5	NE
12:00-13:00 น.	2.3	NNE	1.1	ENE	1.9	NE
13:00-14:00 น.	2.6	NNE	1.2	ENE	1.4	NNE
14:00-15:00 น.	2.4	NE	1.1	ENE	1.6	NNE
15:00-16:00 น.	2.2	NE	1.3	ENE	1.3	NE
16:00-17:00 น.	2.3	NE	1.0	ENE	1.2	NE
17:00-18:00 น.	2.4	NE	0.9	NE	1.0	NE
18:00-19:00 น.	2.0	NE	1.1	ENE	0.9	NE
19:00-20:00 น.	1.7	E	1.2	NE	1.0	NE
20:00-21:00 น.	2.0	E	1.3	NE	1.1	NE
21:00-22:00 น.	1.3	ENE	1.4	NE	1.7	NE
22:00-23:00 น.	1.5	ENE	1.8	ENE	2.1	NE
23:00-00:00 น.	1.1	ENE	1.2	NE	2.4	ENE
00:00-01:00 น.	0.9	NE	1.6	NE	2.0	ENE
01:00-02:00 น.	1.1	NNE	1.5	NNE	2.3	ENE
02:00-03:00 น.	1.3	NNE	1.5	NNE	2.2	ENE
03:00-04:00 น.	1.4	NE	1.6	NNE	2.1	E
04:00-05:00 น.	1.7	NNE	1.8	NNE	2.0	ENE
05:00-06:00 น.	2.2	ENE	2.2	NNE	2.4	E
06:00-07:00 น.	2.3	NE	2.0	NNE	1.8	E
ค่าต่ำสุด	0.9	-	0.9	-	0.9	-
ค่าสูงสุด	2.6	NE	2.2	ENE	2.5	NE
หน่วย	m/sec	-	m/sec	-	m/sec	-
WIND SPEED (m/s) 						

ห้องปฏิบัติการบริษัท ยูไนเต็ด แอนนาลิสต์ แอนด์ เอ็นจิเนียริง คอนซัลแตนท์ จำกัด

การรับรองมาตรฐานสากล ความสามารถห้องปฏิบัติการทดสอบและสอบเทียบ ISO/IEC 17025, ระบบบริหารงานคุณภาพ ISO 9001, ระบบการจัดการสิ่งแวดล้อม ISO 14001 และระบบการจัดการอาชีวอนามัยและความปลอดภัย ISO 45001
รางวัลโพธิ์ (พ.ศ. 2563) และรางวัลพระราชทาน รุรกีจนาตกลางและย่อย ระดับดีเลิศ ประเภทธุรกิจบริการ (พ.ศ. 2564) จากสมเด็จพระกนิษฐาธิราชเจ้า กรมสมเด็จพระเทพรัตนราชสุดาฯ สยามบรมราชกุมารี

ตารางที่ 3-16 (ต่อ) ผลการติดตามตรวจสอบความเร็วและทิศทางลม

บริเวณพื้นที่พาณิชย์กรรมและที่พักอาศัย ระหว่างวันที่ 18-25 มกราคม พ.ศ. 2568

เวลา	ผลการติดตามตรวจสอบ							
	21-22 ม.ค. 68		22-23 ม.ค. 68		23-24 ม.ค. 68		24-25 ม.ค. 68	
	ความเร็วลม	ทิศทางลม	ความเร็วลม	ความเร็วลม	ความเร็วลม	ทิศทางลม	ความเร็วลม	ทิศทางลม
07:00-08:00 น.	1.7	E	1.0	NE	1.4	NE	2.0	NE
08:00-09:00 น.	1.9	E	1.2	NE	1.5	NE	1.8	NE
09:00-10:00 น.	1.4	E	1.1	NE	1.4	NE	2.4	NE
10:00-11:00 น.	2.0	ENE	0.8	NE	1.1	NE	2.0	NE
11:00-12:00 น.	1.6	ENE	1.0	NNE	0.9	NE	1.8	NE
12:00-13:00 น.	1.5	ENE	1.6	ENE	1.0	NE	1.7	NE
13:00-14:00 น.	2.0	ENE	1.4	NE	0.9	NNE	1.6	NE
14:00-15:00 น.	1.5	NE	1.5	ENE	1.2	NNE	1.0	NE
15:00-16:00 น.	1.2	NE	1.6	E	1.7	NNE	1.2	NE
16:00-17:00 น.	1.1	NE	2.1	ENE	1.8	E	1.0	N
17:00-18:00 น.	1.0	NE	2.3	E	1.2	ENE	0.9	NE
18:00-19:00 น.	1.2	NE	1.5	E	1.6	ENE	1.0	NE
19:00-20:00 น.	1.0	ENE	2.0	NE	1.0	ENE	1.3	NE
20:00-21:00 น.	1.1	NE	2.3	NE	0.8	NE	1.2	NE
21:00-22:00 น.	0.9	NE	2.2	NE	1.0	ENE	1.8	NE
22:00-23:00 น.	1.0	NE	1.6	NE	0.9	ENE	1.5	NE
23:00-00:00 น.	0.9	NE	1.7	NE	1.1	ENE	2.0	NNE
00:00-01:00 น.	0.8	NE	1.8	NE	1.5	ENE	2.1	NNE
01:00-02:00 น.	1.0	ENE	2.0	NE	1.7	ENE	2.3	NNE
02:00-03:00 น.	1.1	ENE	1.4	NNE	1.6	NE	2.1	NNE
03:00-04:00 น.	1.1	ENE	2.1	NNE	1.7	ENE	2.2	NNE
04:00-05:00 น.	1.2	ENE	2.2	NE	2.0	NE	2.0	NNE
05:00-06:00 น.	1.3	ENE	2.1	NE	1.5	NE	1.9	NNE
06:00-07:00 น.	1.4	E	1.8	NE	2.1	NE	1.8	NNE
ค่าต่ำสุด	0.8	-	0.8	-	0.8	-	0.9	-
ค่าสูงสุด	2.0	ENE,NE	2.3	NE	2.1	NE	2.4	NE
หน่วย	m/sec	-	m/sec	-	m/sec	-	m/sec	-

ผู้ติดตามตรวจสอบ : นายวรพงษ์ นนทจันทร์

ผู้ตรวจสอบ/ผู้ควบคุม : นายศิลา บรรจงใจรักษ์

บริษัทผู้ติดตามตรวจสอบ : บริษัท ยูไนเต็ด แอนนาลิสต์ แอนด์ เอ็นจิเนียริง คอนซัลแตนท์ จำกัด

เบอร์โทรศัพท์ : 0 2763 2828

เปรียบเทียบผลการติดตามตรวจสอบคุณภาพอากาศในบรรยากาศโดยทั่วไป

การเปรียบเทียบผลการติดตามตรวจสอบคุณภาพอากาศในบรรยากาศโดยทั่วไป นิคมอุตสาหกรรมบางปะอิน ระหว่างปี พ.ศ. 2565-2568 พบว่า ปริมาณฝุ่นละอองรวมเฉลี่ย 24 ชั่วโมง ฝุ่นละอองขนาดเล็กไม่เกิน 10 ไมครอนเฉลี่ย 24 ชั่วโมง และปริมาณก๊าซคาร์บอนมอนอกไซด์เฉลี่ย 8 ชั่วโมง ทุกจุดติดตามตรวจสอบมีแนวโน้มเพิ่มขึ้น ในขณะที่ปริมาณก๊าซซัลเฟอร์ไดออกไซด์เฉลี่ย 1 ชั่วโมง และปริมาณก๊าซไนโตรเจนไดออกไซด์ เฉลี่ย 1 ชั่วโมง จุดติดตามตรวจสอบส่วนใหญ่ มีแนวโน้มลดลง เมื่อเปรียบเทียบกับผลการติดตามตรวจสอบครั้งที่ผ่านมา อย่างไรก็ตามผลการติดตามตรวจสอบมีค่าอยู่ในมาตรฐานที่กำหนด โดยสรุปผลได้ดังตารางที่ 3-17 และรูปที่ 3-20 ถึงรูปที่ 3-24

ตารางที่ 3-17 เปรียบเทียบผลการติดตามตรวจสอบคุณภาพอากาศในบรรยากาศโดยทั่วไป นิคมอุตสาหกรรมบางปะอิน ระหว่างปี พ.ศ. 2565-2568

ดัชนี	หน่วย	เดือนที่ติดตามตรวจสอบ	ผลการติดตามตรวจสอบ ^{1/}				มาตรฐาน
			วัดลองพุดรา	วัดวิเวกาพฤต	ย่านการค้าบริเวณทางแยกเทศบาลตำบลบางปะอิน	พื้นที่พาณิชย์กรรมและที่พักอาศัย	
1. ผู้ประกอบการเฉลี่ย 24 ชั่วโมง	มก./ลบ.ม.	ม.ค. 65	0.037-0.114	0.054-0.098	0.044-0.122	0.064-0.133	≤0.33 ^{2/}
		ส.ค. 65	0.029-0.060	0.030-0.056	0.037-0.071	0.025-0.049	
		ม.ค.-ก.พ. 66	0.088-0.201	0.099-0.243	0.117-0.226	0.119-0.227	
		ส.ค. 66	0.037-0.069	0.074-0.107	0.041-0.099	0.035-0.114	
		ม.ค. 67	0.083-0.143	0.056-0.093	0.081-0.135	0.081-0.159	
		ส.ค. 67	0.030-0.040	0.026-0.039	0.047-0.079	0.038-0.051	
2. ผู้ละอองขนาดเล็กไม่เกิน 10 ไมครอนเฉลี่ย 24 ชั่วโมง	มก./ลบ.ม.	ม.ค. 68	0.124-0.168	0.104-0.154	0.138-0.189	0.134-0.174	≤0.12 ^{2/}
		ม.ค. 65	0.018-0.101	0.043-0.078	0.026-0.075	0.032-0.078	
		ส.ค. 65	0.019-0.039	0.014-0.035	0.014-0.045	0.013-0.031	
		ม.ค.-ก.พ. 66	0.040-0.104	0.044-0.104	0.047-0.108	0.050-0.108	
		ส.ค. 66	0.018-0.031	0.026-0.055	0.027-0.065	0.020-0.033	
		ม.ค. 67	0.037-0.076	0.036-0.071	0.039-0.107	0.055-0.093	
		ส.ค. 67	0.011-0.024	0.006-0.018	0.016-0.035	0.010-0.020	
		ม.ค. 68	0.075-0.107	0.055-0.088	0.077-0.105	0.068-0.104	

^{1/} ห้างหุ้นส่วนจำกัด เป็นดี แอนมริคัล แอนด์ เอ็นจิเนียริ่ง คอนสัลแตนท์ จำกัด
การรับรองมาตรฐานสากล ความสามารถห้องปฏิบัติการทดสอบและสอบเทียบ ISO/IEC 17025, ระบบบริหารคุณภาพ ISO 9001, ระบบการจัดการสารเคมีและความปลอดภัย ISO 45001 และระบบการจัดการข้อมูลและความปลอดภัย ISO 45001
รางวัลโปสเตอร์ (พ.ศ. 2563) และรางวัลพระราชทานผู้กิจขนาดกลางและย่อม ระดับดีเลิศ ประเภทธุรกิจบริการ (พ.ศ. 2564) จากสมเด็จพะดลปิณฑิตราชภัฏสุรา สอนมหาวิทยาลัย

ตารางที่ 3-17 (ต่อ) เปรียบเทียบผลการติดตามตรวจสอบคุณภาพอากาศในบรรยากาศโดยทั่วไป นิคมอุตสาหกรรมบางปะอิน ระหว่างปี พ.ศ. 2565-2568

ดัชนี	หน่วย	เดือนที่ติดตามตรวจสอบ	ผลการติดตามตรวจสอบ ^{1/}				มาตรฐาน
			วัดคลองพุทรา	วัดริเวราฟู้ด	ย่านการค้าบริเวณทางแยกเทศบาลตำบลบางปะอิน	พื้นที่พาณิชย์กรรมและที่พักอาศัย	
3. ก๊าซซัลเฟอร์ไดออกไซด์เฉลี่ย 1 ชั่วโมง	ppm	ม.ค. 65	0.0021-0.0029	0.0013-0.0026	0.0025-0.0034	0.0023-0.0033	≤0.12 ^{2/}
		ส.ค. 65	0.0017-0.0046	0.0017-0.0050	0.0024-0.0063	0.0026-0.0067	
		ม.ค.-ก.พ. 66	0.0009-0.0030	0.0009-0.0029	0.0010-0.0035	0.0009-0.0034	
		ส.ค. 66	0.0012-0.0040	0.0013-0.0035	0.0010-0.0040	0.0009-0.0036	
		ม.ค. 67	0.0016-0.0032	0.0017-0.0044	0.0018-0.0036	0.0016-0.0035	
		ส.ค. 67	0.0022-0.0041	0.0019-0.0036	0.0018-0.0034	0.0023-0.0038	
4. ก๊าซคาร์บอนมอนอกไซด์เฉลี่ย 8 ชั่วโมง	ppm	ม.ค. 68	0.0016-0.0033	0.0017-0.0035	0.0016-0.0034	0.0017-0.0033	≤9 ^{3/}
		ม.ค. 65	1.16-1.29	1.12-1.24	1.65-1.85	1.37-1.67	
		ส.ค. 65	0.87-1.57	0.76-1.60	1.77-2.56	1.10-1.56	
		ม.ค.-ก.พ. 66	1.24-1.37	1.09-1.18	1.22-1.42	1.23-1.39	
		ส.ค. 66	1.19-1.33	1.01-1.25	1.11-1.28	1.11-1.28	
		ม.ค. 67	2.84-3.66	2.34-3.07	2.61-3.40	2.35-3.25	
		ส.ค. 67	0.93-1.32	0.86-1.02	1.01-1.25	1.04-1.29	
		ม.ค. 68	2.36-2.87	2.54-2.77	2.62-2.83	2.46-2.92	

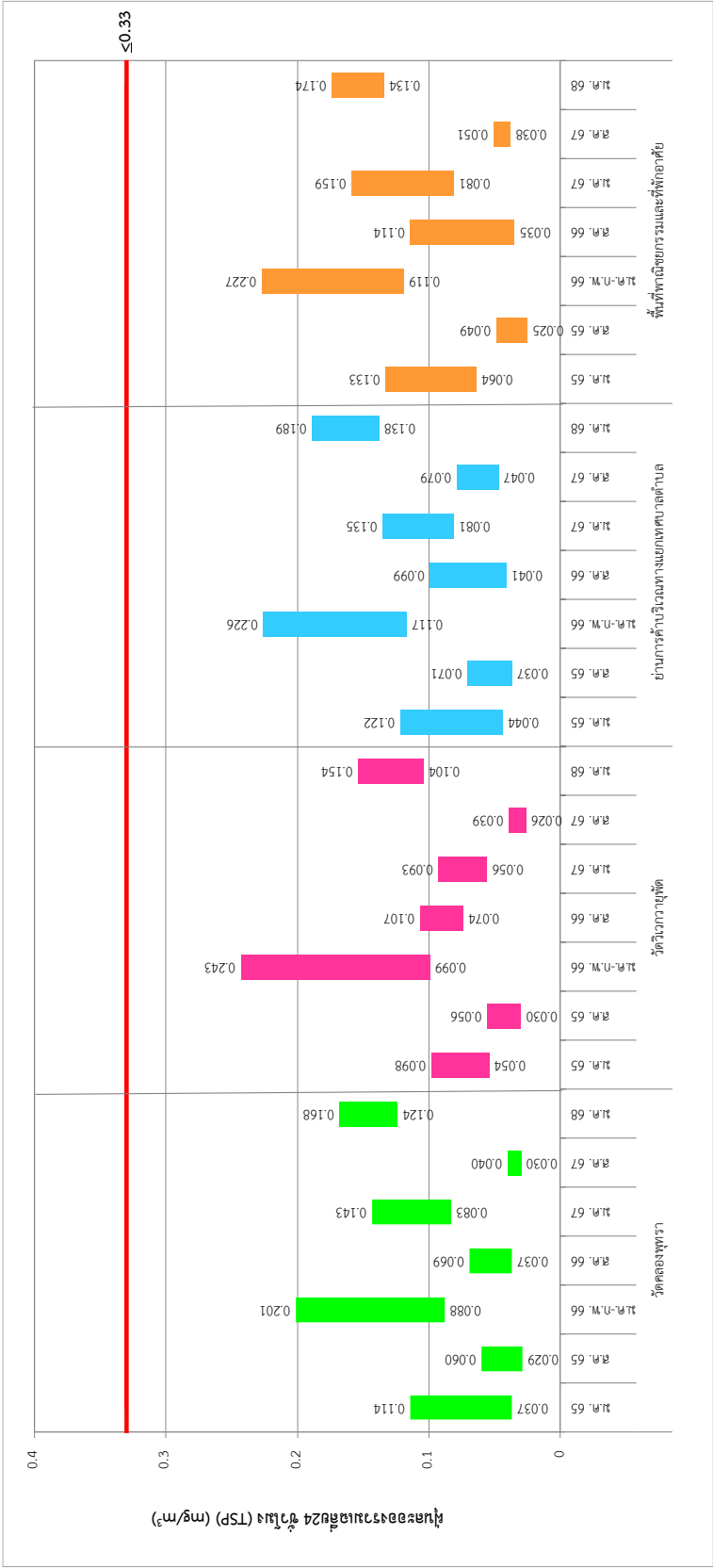
^{1/} ห้างหุ้นส่วนจำกัด เป็นดี แอนาเรลิต แอนด์ เอ็นจิเนียริ่ง คอนสัลแตนท์ จำกัด
การรับรองมาตรฐานสากล ความสามารถห้องปฏิบัติการทดสอบและสอบเทียบ ISO/IEC 17025, ระบบบริหารคุณภาพ ISO 9001, ระบบการจัดการสิ่งแวดล้อมและมาตรฐานความปลอดภัย ISO 45001 และระบบการจัดการซัพพลายเชนและมาตรฐาน ISO 45001
รางวัลโปสเตอร์ (พ.ศ. 2563) และรางวัลพระราชทานผู้กิจจานุกิจงานยอดเยี่ยม ระดับดีเลิศ ประเภทผู้ให้บริการ (พ.ศ. 2564) จากสมเด็จพะญาภิษฐาธิราชเจ้า กรมสมเด็จพระเทพรัตนราชสุดาฯ สยามบรมราชกุมารี

ตารางที่ 3-17 (ต่อ) เปรียบเทียบผลการติดตามตรวจสอบคุณภาพอากาศในบรรยากาศโดยทั่วไป นิคมอุตสาหกรรมบางปะอิน ระหว่างปี พ.ศ. 2565-2568

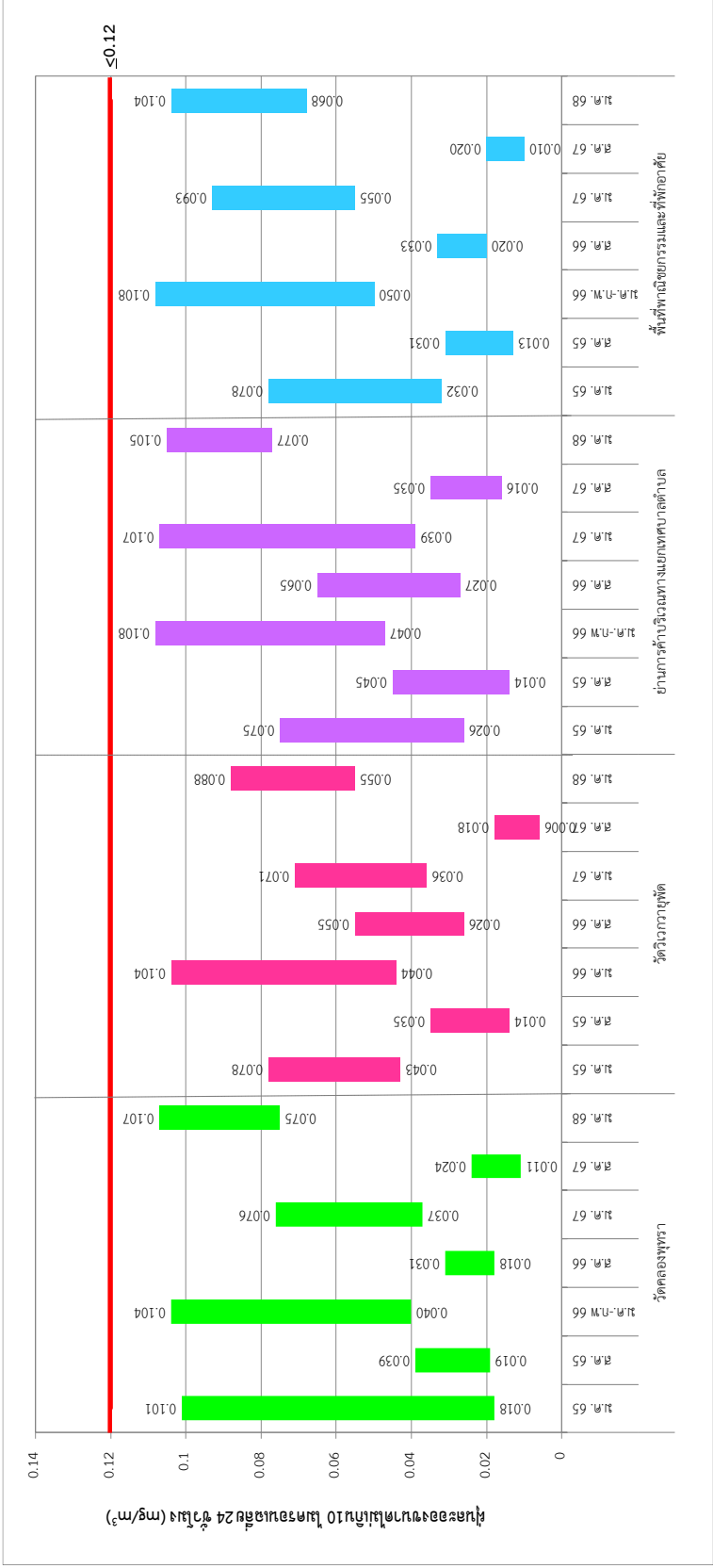
ดัชนี	หน่วย	เดือนที่ติดตามตรวจสอบ	ผลการติดตามตรวจสอบ ^{1/}				มาตรฐาน
			วัดคลองพุทรา	วัดวิเวกาวิทยุพัท	ย่านการค้าบริเวณทางแยกเทศบาลตำบลบางปะอิน	พื้นที่พาณิชย์กรรมและที่พักอาศัย	
5. ก๊าซไนโตรเจนไดออกไซด์เฉลี่ย 1 ชั่วโมง	ppm	ม.ค. 65	0.0139-0.0253	0.0136-0.0262	0.0223-0.0307	0.0176-0.0269	≤0.17 ^{4/}
		ส.ค. 65	0.0062-0.0172	0.0055-0.0189	0.0149-0.0305	0.0113-0.0260	
		ม.ค.-ก.พ. 66	0.0166-0.0264	0.0153-0.0243	0.0191-0.0292	0.0149-0.0229	
		ส.ค. 66	0.0121-0.0274	0.0124-0.0254	0.0148-0.0299	0.0115-0.0241	
		ม.ค. 67	0.0105-0.0218	0.0015-0.0117	0.0051-0.0271	0.0086-0.0173	
		ส.ค. 67	0.0121-0.0262	0.0104-0.0237	0.0137-0.0283	0.0108-0.0230	
		ม.ค. 68	0.0121-0.0209	0.0124-0.0209	0.0117-0.0211	0.0117-0.0206	

หมายเหตุ :

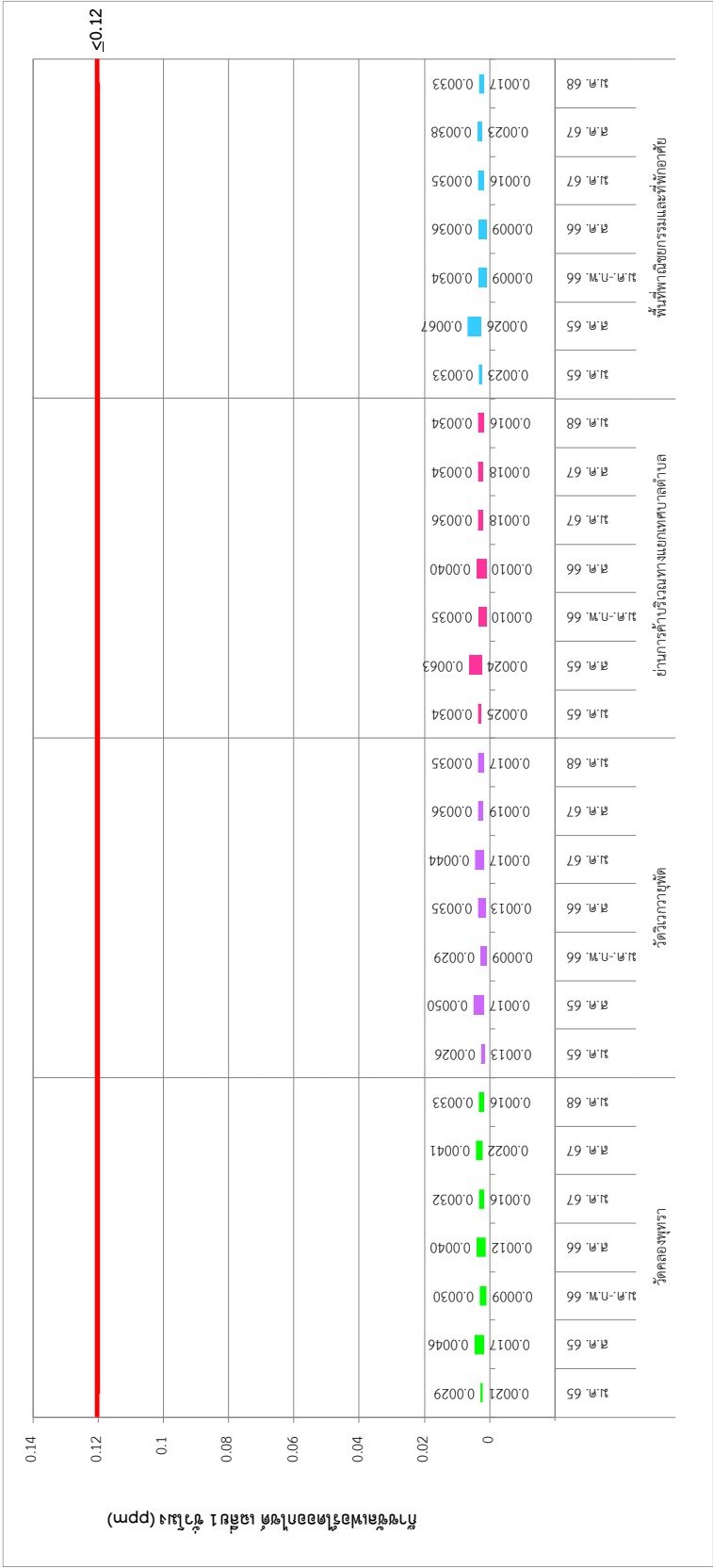
- 1/ ค่าเฉลี่ยปีงบประมาณฐานที่อุณหภูมิ 25 องศาเซลเซียส และความดัน 1 บรรยากาศ
- 2/ ประกาศคณะกรรมการสิ่งแวดล้อมแห่งชาติ ฉบับที่ 24 (พ.ศ. 2547) เรื่อง กำหนดมาตรฐานคุณภาพอากาศในบรรยากาศโดยทั่วไป
- 3/ ประกาศในราชกิจจานุเบกษา ฉบับประกาศทั่วไป เล่มที่ 121 ตอนพิเศษ 104 ง วันที่ 22 กันยายน พ.ศ. 2547
- 3/ ประกาศคณะกรรมการสิ่งแวดล้อมแห่งชาติ ฉบับที่ 10 (พ.ศ. 2538) ออกตามความในพระราชบัญญัติส่งเสริมและรักษาคุณภาพสิ่งแวดล้อมแห่งชาติ พ.ศ. 2535
- เรื่อง กำหนดมาตรฐานคุณภาพอากาศในบรรยากาศโดยทั่วไป ประกาศในราชกิจจานุเบกษา เล่มที่ 112 ตอนพิเศษ 42 ง วันที่ 25 พฤษภาคม พ.ศ. 2538
- 4/ ประกาศคณะกรรมการสิ่งแวดล้อมแห่งชาติ ฉบับที่ 33 (พ.ศ. 2552) เรื่อง กำหนดมาตรฐานค่าก๊าซไนโตรเจนไดออกไซด์ในบรรยากาศโดยทั่วไป
- ประกาศในราชกิจจานุเบกษา เล่มที่ 126 ตอนพิเศษ 114 ง วันที่ 14 สิงหาคม พ.ศ. 2552



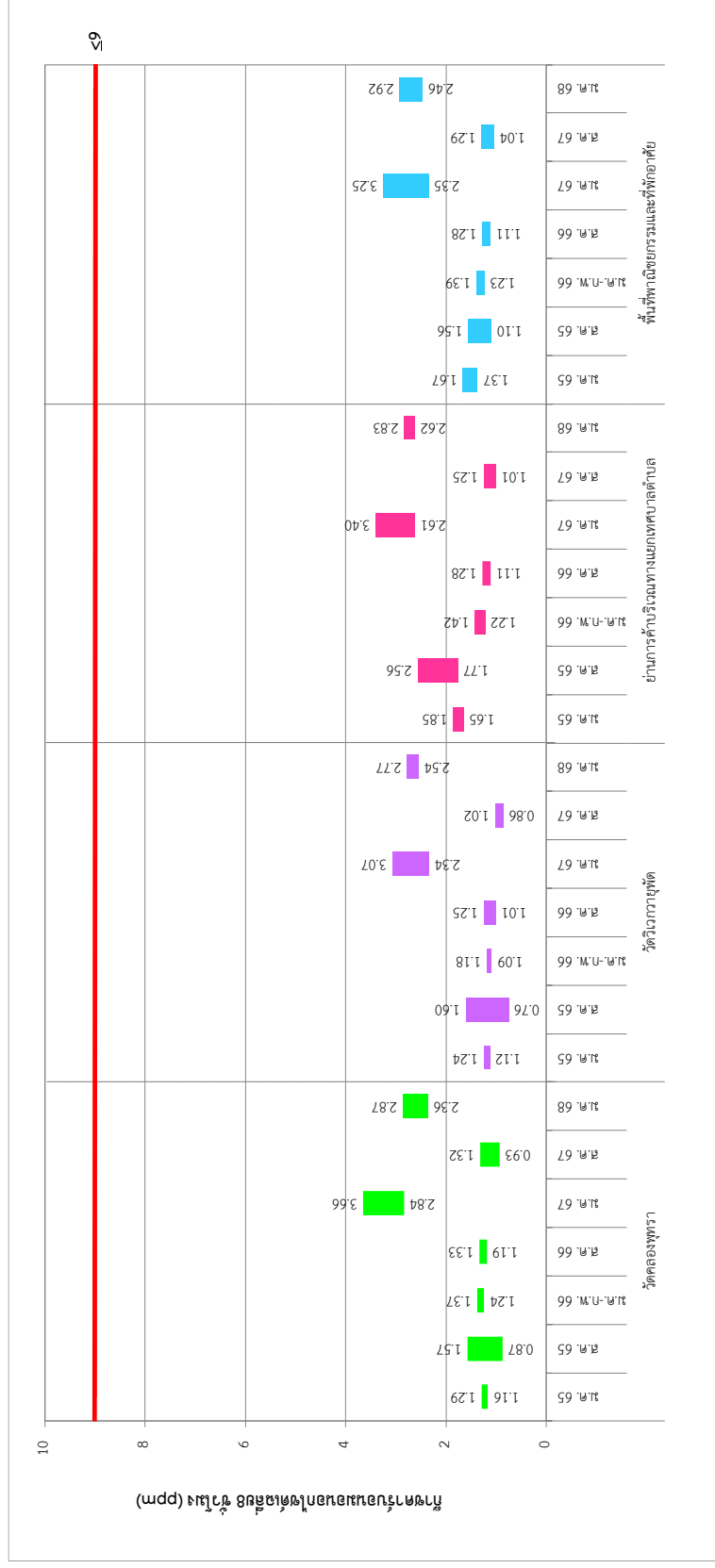
รูปที่ 3-20 เปรียบเทียบปริมาณฝุ่นละอองรวมเฉลี่ย 24 ชั่วโมง
ระหว่างปี พ.ศ. 2565-2568



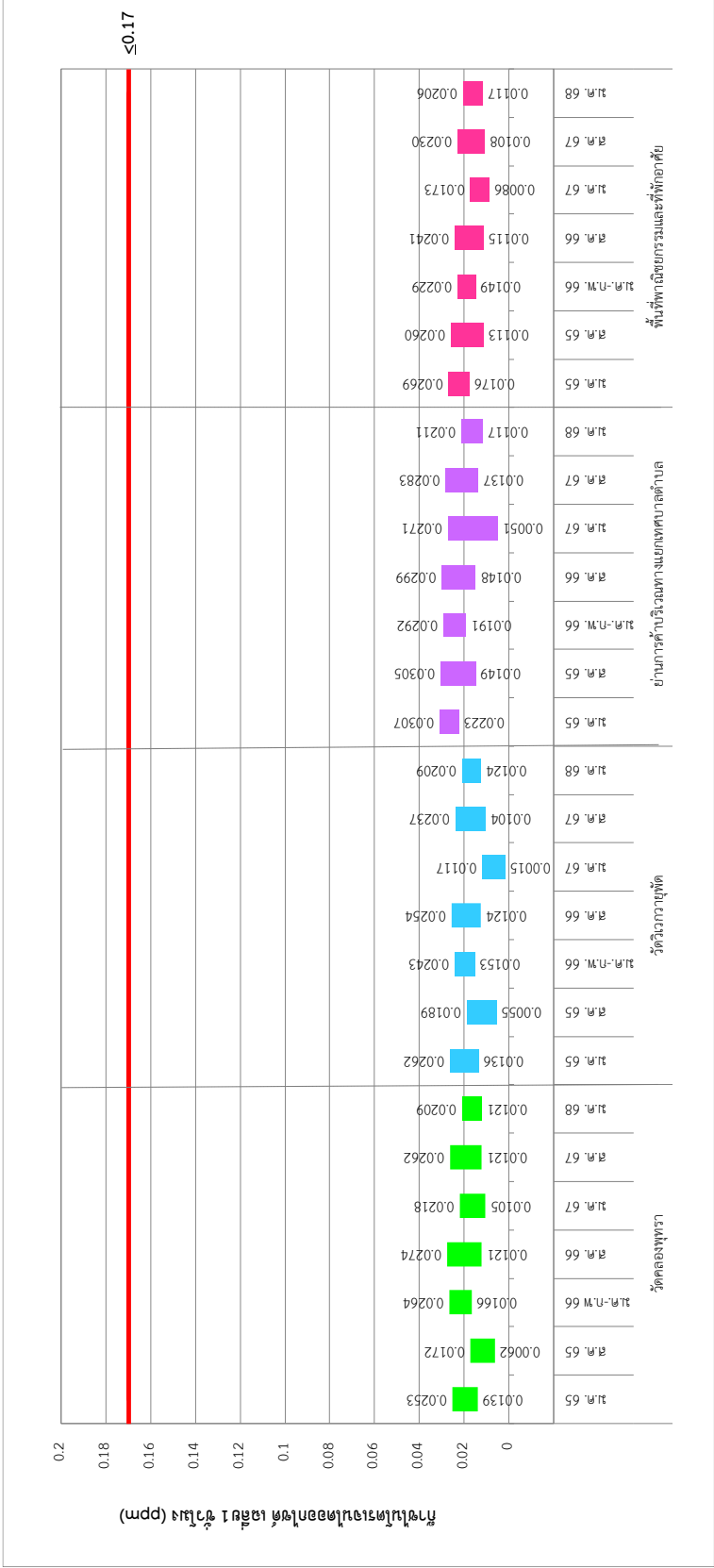
รูปที่ 3-21 เปรียบเทียบปริมาณฝุ่นละอองขนาดเล็ก 10 ไมครอน เฉลี่ย 24 ชั่วโมง
ระหว่างปี พ.ศ. 2565-2568



รูปที่ 3-22 เปรียบเทียบปริมาณก๊าซซัลเฟอร์ไดออกไซด์ เฉลี่ย 1 ชั่วโมง
ระหว่างปี พ.ศ. 2565-2568



รูปที่ 3-23 เปรียบเทียบปริมาณก๊าซคาร์บอนมอนอกไซด์ เฉลี่ย 8 ชั่วโมง ระหว่างปี พ.ศ. 2565-2568



รูปที่ 3-24 เปรียบเทียบปริมาณก๊าซไนโตรเจนไดออกไซด์ เฉลี่ย 1 ชั่วโมง
ระหว่างปี พ.ศ. 2565-2568

3.3.3 ผลการติดตามตรวจสอบระดับเสียงโดยทั่วไป

การติดตามตรวจสอบระดับเสียงโดยทั่วไป บริเวณโดยรอบนิคมอุตสาหกรรมบางปะอิน จำนวน 3 จุด ได้แก่ 1) บริเวณวัดคลองพุทรา 2) พื้นที่พาณิชยกรรมและที่พักอาศัย และ 3) บ้านบางกระสัน ระหว่างวันที่ 18-21 มกราคม พ.ศ. 2568 ประกอบด้วยการติดตามตรวจสอบระดับเสียงเฉลี่ย 1 ชั่วโมง ระดับเสียงเฉลี่ย 24 ชั่วโมง และระดับเสียงสูงสุด พบว่า ระดับเสียงเฉลี่ย 24 ชั่วโมง และระดับเสียงสูงสุด ทั้งหมดมีค่าอยู่ในมาตรฐานตามประกาศคณะกรรมการสิ่งแวดล้อมแห่งชาติ ฉบับที่ 15 (พ.ศ. 2540) เรื่องกำหนดมาตรฐานระดับเสียงโดยทั่วไป ประกาศในราชกิจจานุเบกษา เล่ม 114 ตอนที่ 27 ง วันที่ 3 เมษายน พ.ศ. 2540 สำหรับระดับเสียงเฉลี่ย 1 ชั่วโมง ปัจจุบันยังไม่มีกำหนดมาตรฐานเพื่อควบคุม โดยสรุปผลได้ดังตารางที่ 3-18 ถึงตารางที่ 3-20

ตารางที่ 3-18 ผลการติดตามตรวจสอบระดับเสียงโดยทั่วไป บริเวณวัดคลองพุทรา

ระหว่างวันที่ 18-21 มกราคม พ.ศ. 2568

โครงการ นิคมอุตสาหกรรมบางปะอิน (ครั้งที่ 5) (ระยะดำเนินการ)

ของ บริษัท ที่ดินบางปะอิน จำกัด

จัดทำรายงานโดย บริษัท ยูโนเด็ค แอนนาลิสต์ แอนด์ เอ็นจิเนียริง คอนซัลแตนท์ จำกัด

ระหว่างเดือน มกราคม ถึง มิถุนายน พ.ศ. 2568

ตำแหน่งพิกัดของสถานีตรวจวัด A1

ตำแหน่งพิกัด UTM ของสถานีตรวจวัด 47 P 670695E 1568659N

เวลา	ผลการติดตามตรวจสอบ						มาตรฐาน ^{1/}
	วัดคลองพุทรา						
	18-19 ม.ค. 68		19-20 ม.ค. 68		20-21 ม.ค. 68		
	L _{Aeq} 1 hour	L _{Amax}	L _{Aeq} 1 hour	L _{Amax}	L _{Aeq} 1 hour	L _{Amax}	
07:00-08:00 น.	56.8	74.9	56.5	76.1	57.2	76.0	-
08:00-09:00 น.	57.0	74.5	57.7	77.1	62.2	79.5	-
09:00-10:00 น.	55.9	79.7	61.0	77.7	52.0	70.7	-
10:00-11:00 น.	53.5	76.8	58.8	75.2	53.0	69.9	-
11:00-12:00 น.	53.3	70.2	58.7	77.8	60.0	83.5	-
12:00-13:00 น.	53.0	75.7	60.7	81.5	54.8	76.9	-
13:00-14:00 น.	53.0	70.6	59.3	81.0	59.7	84.4	-
14:00-15:00 น.	51.8	73.0	57.1	72.6	56.9	74.1	-
15:00-16:00 น.	52.1	73.2	59.2	79.0	56.4	78.4	-
16:00-17:00 น.	56.6	78.9	60.7	75.2	54.6	75.7	-
17:00-18:00 น.	55.7	73.7	58.8	72.7	55.7	73.8	-
18:00-19:00 น.	58.0	79.4	57.3	71.9	55.7	80.1	-
19:00-20:00 น.	51.9	72.7	54.8	79.5	55.6	77.6	-
20:00-21:00 น.	56.3	73.8	55.6	76.3	56.5	78.9	-
21:00-22:00 น.	52.7	74.3	49.9	69.1	50.8	72.5	-
22:00-23:00 น.	51.1	71.7	50.2	69.1	50.9	78.4	-
23:00-00:00 น.	48.8	67.8	52.1	75.7	47.0	74.9	-
00:00-01:00 น.	52.0	78.3	47.7	68.8	55.4	80.4	-
01:00-02:00 น.	47.6	64.8	46.8	69.8	53.6	77.5	-
02:00-03:00 น.	51.9	80.0	46.2	67.7	44.8	67.0	-
03:00-04:00 น.	50.7	81.8	50.2	74.3	48.3	72.3	-
04:00-05:00 น.	47.4	71.4	44.8	69.7	47.8	73.5	-
05:00-06:00 น.	53.9	81.1	50.9	74.8	53.1	76.7	-
06:00-07:00 น.	50.9	74.2	53.0	76.8	52.8	72.9	-
L _{Aeq} 1 hour (Min-Max)	47.4-58.0		44.8-61.0		44.8-62.2		-
L _{Aeq} 24 hours	53.9		56.7		55.7		≤70
L _{Amax} 1 hours (Min-Max)	64.8-81.8		67.7-81.5		67.0-84.4		≤115
L _{Adn}	58.2		59.0		59.4		-
หน่วย	เดซิเบลเอ						

หมายเหตุ : ^{1/} ประกาศคณะกรรมการสิ่งแวดล้อมแห่งชาติฉบับที่ 15 (พ.ศ. 2540) เรื่อง กำหนดมาตรฐานระดับเสียงโดยทั่วไป ประกาศในราชกิจจานุเบกษา เล่ม 114 ตอนที่ 27ก วันที่ 3 เมษายน พ.ศ. 2540

ผู้ติดตามตรวจสอบ : นายวรพงษ์ นนทจันทร์
ผู้ตรวจสอบ/ผู้ควบคุม : นายศิลา บรรจงใจรักษ์
บริษัทผู้ตรวจวิเคราะห์ : บริษัท ยูโนเด็ค แอนนาลิสต์ แอนด์ เอ็นจิเนียริง คอนซัลแตนท์ จำกัด
เบอร์โทรศัพท์ : 0 2763 2828

ตารางที่ 3-19 ผลการติดตามตรวจสอบระดับเสียงโดยทั่วไป บริเวณพื้นที่พาณิชย์กรรมและที่พักอาศัย

ระหว่างวันที่ 18-21 มกราคม พ.ศ. 2568

โครงการ นิคมอุตสาหกรรมบางปะอิน (ครั้งที่ 5) (ระยะดำเนินการ)

ของ บริษัท ที่ดินบางปะอิน จำกัด

จัดทำรายงานโดย บริษัท ยูโนเด็ค แอนนาลิสต์ แอนด์ เอ็นจิเนียริง คอนซัลแตนท์ จำกัด

ระหว่างเดือน มกราคม ถึง มิถุนายน พ.ศ. 2568

ตำแหน่งพิกัดของสถานีตรวจวัด A2

ตำแหน่งพิกัด UTM ของสถานีตรวจวัด 47 P 670810E 1570039N

เวลา	ผลการติดตามตรวจสอบ						มาตรฐาน ^{1/}
	พื้นที่พาณิชย์กรรมและที่พักอาศัย						
	18-19 ม.ค. 68		19-20 ม.ค. 68		20-21 ม.ค. 68		
	L _{Aeq} 1 hour	L _{Amax}	L _{Aeq} 1 hour	L _{Amax}	L _{Aeq} 1 hour	L _{Amax}	
07:00-08:00 น.	54.5	75.6	57.6	75.1	54.9	83.6	-
08:00-09:00 น.	57.4	80.1	55.8	78.7	56.1	78.5	-
09:00-10:00 น.	54.0	72.1	53.3	74.9	55.3	74.8	-
10:00-11:00 น.	54.2	77.7	54.4	76.0	54.1	79.9	-
11:00-12:00 น.	54.0	77.2	53.2	73.3	54.4	74.3	-
12:00-13:00 น.	52.6	71.1	54.6	80.9	56.1	78.3	-
13:00-14:00 น.	53.4	73.5	55.9	85.1	53.5	75.7	-
14:00-15:00 น.	54.4	79.5	51.5	67.4	55.6	76.3	-
15:00-16:00 น.	52.6	76.0	54.5	77.8	54.1	76.6	-
16:00-17:00 น.	53.8	73.9	54.4	75.3	55.4	76.2	-
17:00-18:00 น.	53.7	75.0	54.6	73.1	55.2	80.4	-
18:00-19:00 น.	55.9	79.3	54.0	74.0	55.9	79.3	-
19:00-20:00 น.	55.9	78.1	52.6	77.7	55.1	82.5	-
20:00-21:00 น.	51.5	70.1	54.2	76.5	52.6	80.5	-
21:00-22:00 น.	51.4	72.6	51.8	74.3	51.8	75.1	-
22:00-23:00 น.	51.8	76.0	51.1	70.2	47.4	64.8	-
23:00-00:00 น.	52.3	74.3	48.1	73.5	49.2	73.9	-
00:00-01:00 น.	51.6	73.4	47.6	60.3	48.2	70.9	-
01:00-02:00 น.	50.0	72.5	47.1	66.8	48.9	72.6	-
02:00-03:00 น.	45.1	62.9	49.9	69.0	46.6	66.4	-
03:00-04:00 น.	48.4	69.6	46.1	73.0	46.3	71.6	-
04:00-05:00 น.	44.2	63.2	47.6	70.3	49.1	73.1	-
05:00-06:00 น.	49.3	72.4	51.1	74.1	52.1	77.3	-
06:00-07:00 น.	52.5	72.1	52.1	73.7	53.6	73.0	-
L _{Aeq} 1 hour (Min-Max)	44.2-57.4		46.1-57.6		46.3-56.1		-
L _{Aeq} 24 hours	53.1		53.1		53.5		≤70
L _{Amax} 1 hours (Min-Max)	62.9-80.1		60.3-85.1		64.8-83.6		≤115
L _{Adn}	57.5		57.0		57.3		-
หน่วย	เดซิเบลเอ						

หมายเหตุ : ^{1/} ประกาศคณะกรรมการสิ่งแวดล้อมแห่งชาติฉบับที่ 15 (พ.ศ. 2540) เรื่อง กำหนดมาตรฐานระดับเสียงโดยทั่วไป ประกาศในราชกิจจานุเบกษา เล่ม 114 ตอนที่ 27 ง วันที่ 3 เมษายน พ.ศ. 2540

ผู้ติดตามตรวจสอบ : นายวรพงษ์ นนทจันทร์
ผู้ตรวจสอบ/ผู้ควบคุม : นายศิลา บรรจงใจรักษ์
บริษัทผู้ตรวจวิเคราะห์ : บริษัท ยูโนเด็ค แอนนาลิสต์ แอนด์ เอ็นจิเนียริง คอนซัลแตนท์ จำกัด
เบอร์โทรศัพท์ : 0 2763 2828

ตารางที่ 3-20 ผลการติดตามตรวจสอบระดับเสียงโดยทั่วไป บริเวณบ้านบางกระสัน

ระหว่างวันที่ 18-21 มกราคม พ.ศ. 2568

โครงการ นิคมอุตสาหกรรมบางปะอิน (ครั้งที่ 5) (ระยะดำเนินการ)

จัดทำรายงานโดย บริษัท ยูโนเด็ค แอนนาลิสต์ แอนด์ เอ็นจิเนียริง คอนซัลแตนท์ จำกัด

ตำแหน่งพิกัดของสถานีตรวจวัด A3

ของ บริษัท ที่ดินบางปะอิน จำกัด

ระหว่างเดือน มกราคม ถึง มิถุนายน พ.ศ. 2568

ตำแหน่งพิกัด UTM ของสถานีตรวจวัด 47 P 668820E 1570478N

เวลา	ผลการติดตามตรวจสอบ						มาตรฐาน ^{1/}
	บ้านบางกระสัน						
	18-19 ม.ค. 68		19-20 ม.ค. 68		20-21 ม.ค. 68		
	L _{Aeq} 1 hour	L _{Amax}	L _{Aeq} 1 hour	L _{Amax}	L _{Aeq} 1 hour	L _{Amax}	
07:00-08:00 น.	52.0	76.0	54.8	72.3	51.6	69.8	-
08:00-09:00 น.	52.1	69.7	55.3	80.7	52.8	74.0	-
09:00-10:00 น.	52.1	68.7	54.6	76.9	55.9	71.0	-
10:00-11:00 น.	52.8	69.6	51.7	69.1	52.8	68.8	-
11:00-12:00 น.	53.2	75.2	53.0	75.4	54.2	73.2	-
12:00-13:00 น.	52.6	73.7	52.8	73.9	53.4	77.7	-
13:00-14:00 น.	52.5	71.5	51.2	68.3	53.3	69.6	-
14:00-15:00 น.	50.4	72.4	52.0	78.1	52.3	76.0	-
15:00-16:00 น.	49.4	70.5	49.7	68.4	50.1	72.4	-
16:00-17:00 น.	54.9	79.6	50.0	69.8	52.0	73.6	-
17:00-18:00 น.	55.5	73.4	53.9	72.8	53.3	76.1	-
18:00-19:00 น.	56.8	75.6	51.5	74.9	52.6	70.7	-
19:00-20:00 น.	51.9	70.4	50.8	67.6	49.4	66.9	-
20:00-21:00 น.	49.5	64.2	49.1	63.6	48.7	62.9	-
21:00-22:00 น.	48.6	61.8	50.0	71.3	47.9	63.0	-
22:00-23:00 น.	51.0	71.8	49.3	64.3	51.0	66.3	-
23:00-00:00 น.	48.1	70.2	48.6	66.3	49.5	68.5	-
00:00-01:00 น.	45.4	59.8	47.1	64.6	50.0	68.5	-
01:00-02:00 น.	45.0	60.3	46.2	64.5	47.3	65.8	-
02:00-03:00 น.	47.5	62.2	49.0	65.8	48.9	67.7	-
03:00-04:00 น.	48.4	66.8	46.1	64.4	48.0	63.6	-
04:00-05:00 น.	46.9	59.8	46.5	62.8	47.1	65.3	-
05:00-06:00 น.	49.1	74.5	50.6	65.2	49.5	72.6	-
06:00-07:00 น.	54.1	71.8	53.1	70.2	53.7	75.1	-
L _{Aeq} 1 hour (Min-Max)	45.0-56.8		46.1-55.3		47.1-55.9		-
L _{Aeq} 24 hours	51.8		51.5		51.7		≤70
L _{Amax} 1 hours (Min-Max)	59.8-79.6		62.8-80.7		62.9-77.7		≤115
L _{Adn}	56.4		56.2		56.8		-
หน่วย	เดซิเบลเอ						

หมายเหตุ : ^{1/} ประกาศคณะกรรมการสิ่งแวดล้อมแห่งชาติฉบับที่ 15 (พ.ศ. 2540) เรื่อง กำหนดมาตรฐานระดับเสียง โดยทั่วไป ประกาศในราชกิจจานุเบกษา เล่ม 114 ตอนที่ 27 ง วันที่ 3 เมษายน พ.ศ. 2540

ผู้ติดตามตรวจสอบ : นายวรพงษ์ นนทจันทร์
ผู้ตรวจสอบ/ผู้ควบคุม : นายศิลา บรรจงใจรักษ์
บริษัทผู้ตรวจวิเคราะห์ : บริษัท ยูโนเด็ค แอนนาลิสต์ แอนด์ เอ็นจิเนียริง คอนซัลแตนท์ จำกัด
เบอร์โทรศัพท์ : 0 2763 2828

เปรียบเทียบผลการติดตามตรวจสอบระดับเสียงโดยทั่วไป

การเปรียบเทียบผลการติดตามตรวจสอบระดับเสียงโดยทั่วไป นิคมอุตสาหกรรมบางปะอิน ระหว่างปี พ.ศ. 2565-2568 พบว่า ระดับเสียงเฉลี่ย 24 ชั่วโมง และระดับเสียงสูงสุด บริเวณวัดคลองพุทรา พื้นที่พาณิชยกรรม และที่พักอาศัย และบริเวณบ้านบางกระสัน มีค่าแนวโน้มลดลง อย่างไรก็ตามผลการติดตามตรวจสอบทั้งหมดมีค่าอยู่ในมาตรฐานที่กำหนด โดยสรุปผลได้ดังตารางที่ 3-21 และรูปที่ 3-25 ถึงรูปที่ 3-26

รายงานผลการปฏิบัติตามมาตรการป้องกันและแก้ไขผลกระทบสิ่งแวดล้อม และมาตรการติดตามตรวจสอบผลกระทบสิ่งแวดล้อม
โครงการนิคมอุตสาหกรรมบางปะอิน (ครั้งที่ 5) (ระยะดำเนินการ)
ระหว่างเดือนมกราคม ถึง มิถุนายน พ.ศ. 2568

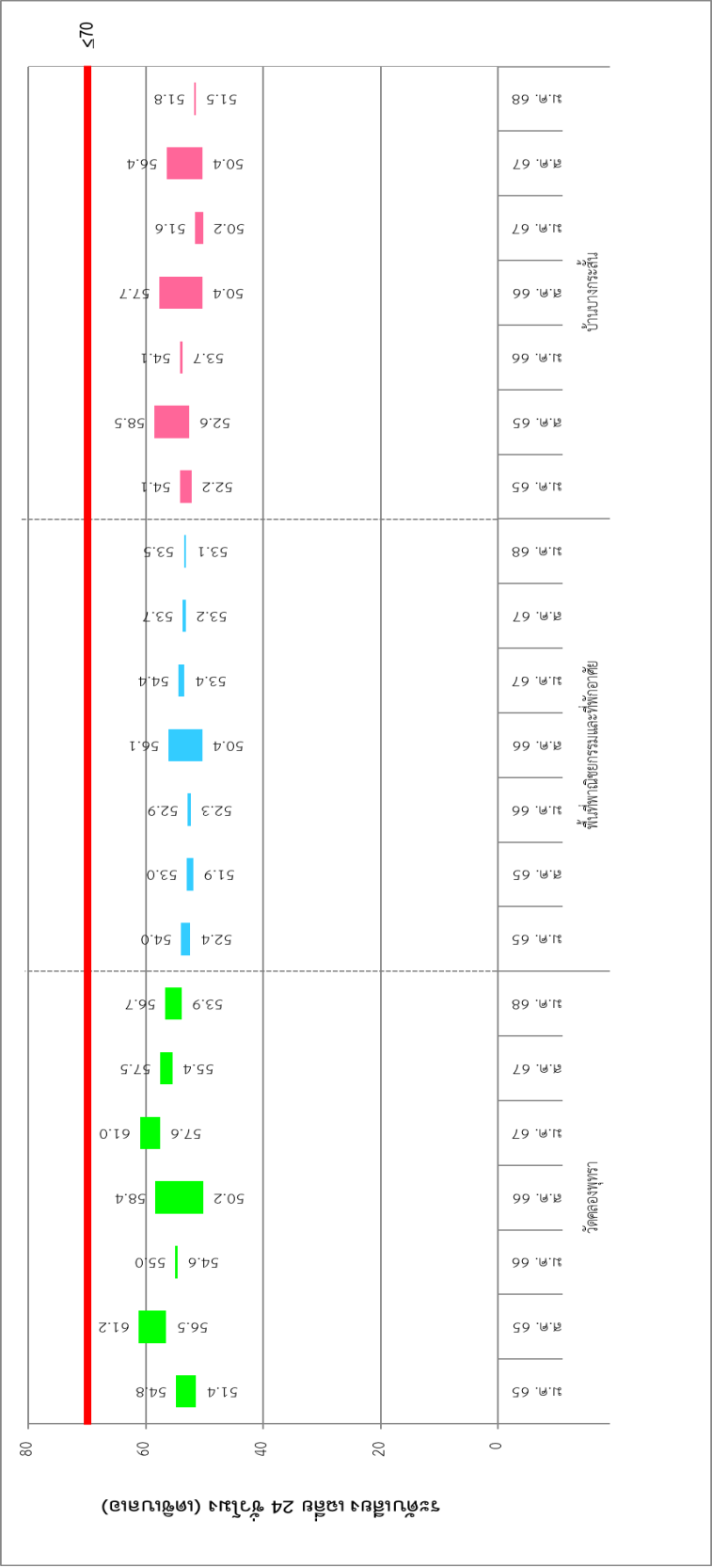
ตารางที่ 3-21 เปรียบเทียบผลการติดตามตรวจสอบระดับเสียงโดยทั่วไป นิคมอุตสาหกรรมบางปะอิน ระหว่างปี พ.ศ. 2565-2568

ดัชนี	หน่วย	เดือนที่ติดตามตรวจสอบ	ผลการติดตามตรวจสอบ			มาตรฐาน ^{1/}
			วัดคลองพุดรา	พื้นที่พาณิชยกรรม และที่พักอาศัย	บ้านบางกระสัน	
1. ระดับเสียงเฉลี่ย 24 ชั่วโมง	เดซิเบลเอ	ม.ค. 65	51.4-54.8	52.4-54.0	52.2-54.1	≤70
		ส.ค. 65	56.5-61.2	51.9-53.0	52.6-58.5	
		ม.ค. 66	54.6-55.0	52.3-52.9	53.7-54.1	
		ส.ค. 66	50.2-58.4	50.4-56.1	50.4-57.7	
		ม.ค. 67	57.6-61.0	53.4-54.4	50.2-51.6	
		ส.ค. 67	55.4-57.5	53.2-53.7	50.4-56.4	
2. ระดับเสียงสูงสุด	เดซิเบลเอ	ม.ค. 68	53.9-56.7	53.1-53.5	51.5-51.8	≤115
		ม.ค. 65	61.9-83.0	58.2-83.8	58.7-87.8	
		ส.ค. 65	57.0-89.7	54.9-98.6	51.4-98.7	
		ม.ค. 66	50.3-81.5	50.2-82.6	50.1-81.6	
		ส.ค. 66	62.0-71.9	62.9-70.4	62.0-72.2	
		ม.ค. 67	62.1-90.5	59.6-90.1	52.0-84.5	
		ส.ค. 67	64.2-97.2	60.4-88.7	57.0-99.8	
		ม.ค. 68	64.8-84.4	60.3-85.1	59.8-80.7	

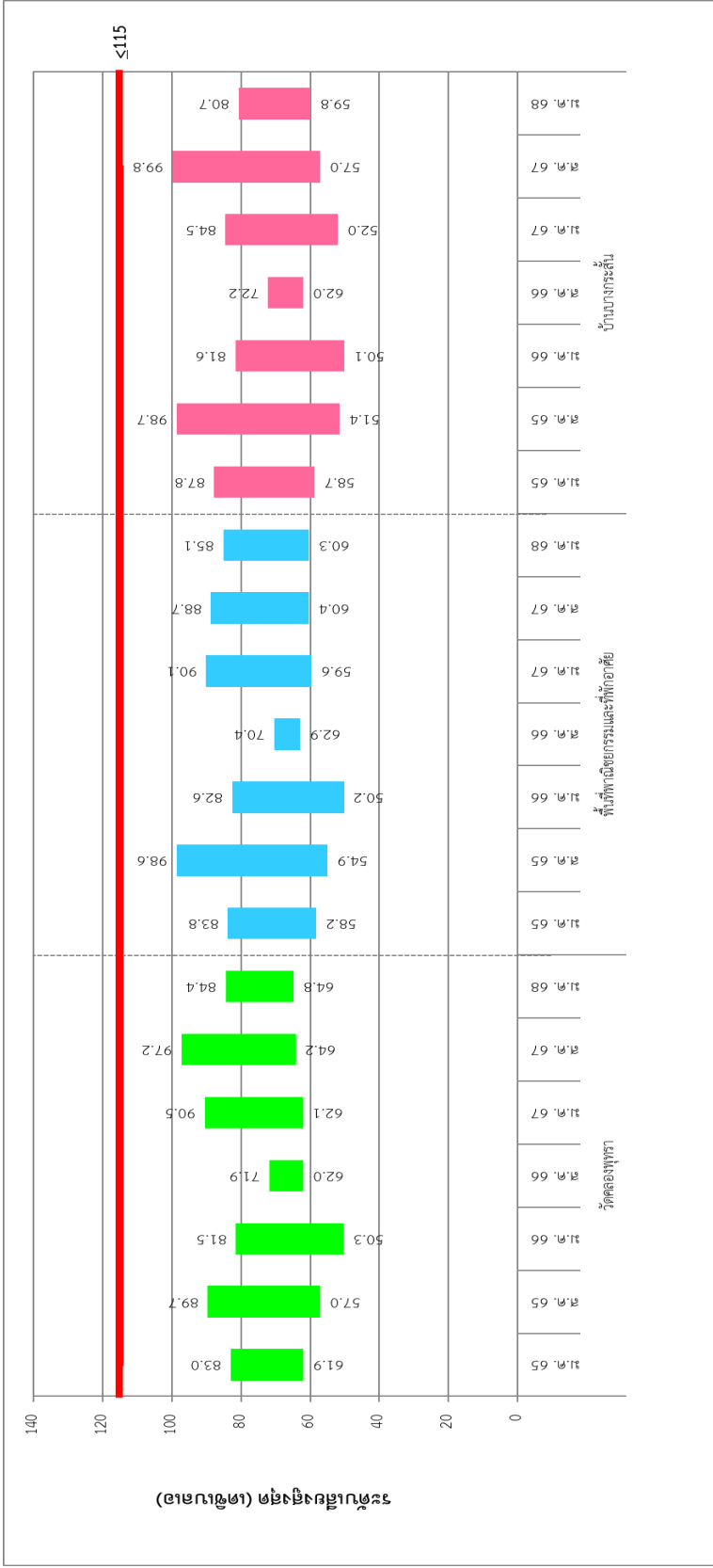
หมายเหตุ : ^{1/} ประกาศคณะกรรมการสิ่งแวดล้อมแห่งชาติฉบับที่ 15 (พ.ศ. 2540) เรื่อง กำหนดมาตรฐานระดับเสียงโดยทั่วไป ประกาศในราชกิจจานุเบกษา เล่ม 114 ตอนที่ 27 ง วันที่ 3 เมษายน พ.ศ. 2540

ห้องปฏิบัติการวิจัย ปูนซีเมนต์ แอนาลิติก แอนด์ เอ็นจิเนียริง คอมพิวเทนต์ จำกัด
การรับรองมาตรฐานสากล ความสามารถห้องปฏิบัติการทดสอบและอบแห้ง ISO/IEC 17025 ระบบบริหารคุณภาพ ISO 9001, ระบบการจัดการสิ่งแวดล้อม ISO 14001 และระบบการกำกับดูแลห่วงโซ่อุปทานและความปลอดภัย ISO 45001
รางวัลโบอิส์ (พ.ศ. 2563) และรางวัลพระราชทาน รัฐกิจจานุเบกษาและยอม ระดับดีเลิศ ปะมาพรกิจบริการ (พ.ศ. 2564) จากสมเด็จพระกนิษฐาธิราชเจ้า กรมสมเด็จพระเทพรัตนราชสุดาฯ สยามบรมราชกุมารี

รายงานผลการปฏิบัติตามมาตรการป้องกันและแก้ไขผลกระทบสิ่งแวดล้อม และมาตรการติดตามตรวจสอบผลกระทบสิ่งแวดล้อม
โครงการโคมอุตสาหกรรมบางปะอิน (ครั้งที่ 5) (ระยะดำเนินการ)
ระหว่างเดือนมกราคม ถึง มิถุนายน พ.ศ. 2568



รูปที่ 3-25 เปรียบเทียบระดับเสียงเฉลี่ย 24 ชั่วโมง ระหว่างปี พ.ศ. 2565-2568



รูปที่ 3-26 เปรียบเทียบระดับเสียงสูงสุด ระหว่างปี พ.ศ. 2565-2568